

УДК 003.345.01:316.773.2



Вікторія Чекитуріна,
кандидат педагогічних наук,
доцент кафедри менеджменту
соціально-культурної діяльності, докторант ХДАК

Еволюція графічних засобів символічної комунікації

Розглянуто особливості виникнення знаків-символів, виділено етапи еволюції графічної символічної комунікації, на прикладі рунічного знака обґрунтовано періодизацію виникнення і розвитку графічного знака-символу, означено вектори диверсифікації прагматики рунічних знаків.

Ключові слова: знак-символ, артефакт, символічна комунікація, руна, еволюція.

В умовах стрімкого розвитку глобального інформаційного простору актуалізується необхідність наукового пізнання сутності базових складових соціальної комунікації, зокрема семантичної, синтаксичної та прагматичної ролі графічних символів у комунікаційному процесі. Це сприятиме розширенню уявленнь про види кодування соціальної інформації, засоби її фіксації, трансформації та канали передавання в часі та просторі. Походження багатьох символів слід шукати в глибині тисячоліть, в архаїчній культурі стародавніх цивілізацій.

Сучасну теорію соціальної комунікації розробляють вчені В. Горовий, А. Соколов, Б. Семеновкер, Г. Почепцов, Ю. Столяров, В. Ільганаєва, Н. Кушнарєнко, А. Соляник, І. Давидова, І. Демідова, Д. Шишкін, В. Райх, Ю. Тен та ін. Однак дослідженню особливостей рунічного знака-символу як засобу графічної символічної комунікації досі не приділялося достатньої уваги.

Означимо наукову проблематику статті. Одним із унікальних засобів фіксації інформації є рунічний знак — він має просту графічну форму та може кодувати великі обсяги інформації залежно від мети та призначення повідомлення (кожна руна має власну назву та фонему, позначає, залежно від контексту, певну життєву ситуацію, внутрішній стан людини, міфічного героя, а також тварину, дерево, будь-який предмет). Протягом понад двохтисячолітньої еволюції рунічний знак набув широких комунікативних властивостей: руно використовують як знак-фонему, знак-символ, знак-склад, знак-цифру, рунічна формула може слугувати обереговим орнаментом. Для поглиблення теоретичного підґрунтя засад символічної комунікації проведемо історичний аналіз розвитку графічних символів як засобів комунікації (на прикладі рунічного знака-символу).

Мета статті — виділити та обґрунтувати етапи еволюції графічної символічної комунікації.

Рунічний знак як засіб графічної символічної комунікації онтологічно призначений для фіксації, зберігання та передавання певної інформації. Методологічним підґрунтям дослідження комунікативної феноменології рунічних знакових систем є соціокомунікативний підхід. Він отримав науковий розвиток у символічному інтеракціонізмі (Ч. Кулі, У. Томас, Д. Ленд та ін.), етнометодології (Г. Гарфінкель), працях представників структурно-функціоналістського напрямку (Б. Малиновський, Р. Мертон та ін.). Однак кому-

нікативна функція символу в розробках представників цих напрямків нерідко отожднювалася зі знаком. Фундатор теорії соціальних комунікацій А. Соколов визначає її як рух смислів у соціальному просторі та часі [12]. Йому належить і найточніше визначення сутності семантичної інформації як амбівалентного феномену, що виражає духовні смисли в комунікативній знаковій формі. Комунікаційну сутність знакових систем продуктивно досліджують українські вчені В. Горовий, В. Ільганаєва, Н. Кушнарєнко та ін. [1; 4; 8]. С. Квіт зазначає, що "комунікація" може слугувати загальним терміном для позначення різних видів взаємодії за допомогою символів [6]. Суттєвий внесок у дослідження комунікаційних властивостей знака-символу належить Ю. Лотману, М. Іванову, Н. Мечковській, А. Назарчуку, Б. Семеновкеру, Ю. Тен та ін. [3; 9; 11; 14]. Однак феномен рунічного знаку як засобу графічної символічної комунікації залишається малодослідженим.

Графічна символічна комунікація — один із найдавніших видів соціальної комунікації. Вона представлена великою "бібліотекою" археологічних знахідок, починаючи з петрогліфів та орнаментальних написів на скелях до фірмових знаків сучасних брендів.

У праці "Філософія символічних форм" німецький дослідник Е. Кассієр довів, що на певному етапі еволюції, на стадії виникнення самосвідомості, людина "розриває ланцюг, що пов'язує її із зовнішнім світом", якщо "перші кроки інтелектуального та культурного життя людини можна уявити як своєрідне розумове пристосування до безпосереднього оточення", то "з розвитком культури виявляється й протилежна тенденція людського життя" [5]. Вона полягає у створенні "символічної системи", яка відтворює всі зв'язки людини зі світом. На думку Е. Кассієра, особистість перебуває у стані постійного діалогу із собою, з якого народжується "символічний універсум", де людина відтепер живе. Його складовими є мова, міф, мистецтво й релігія [5]. Особливістю, що відрізняє символічну комунікацію від інших видів, є специфічні ознаки саме символу як носія інформації.

Факти існування складних знаково-символічних систем уже у стародавніх цивілізаціях дозволяють обґрунтувати основні дев'ять етапів еволюції графічної символічної комунікації:

1. Етап виділення символічних предметів зі світу природи (Олдувай, 2 750 000—700 000 рр. до н. е.). У до-

слідженні "Довга дорога в рунах" кандидат історичних наук В. Косарев наводить докази існування природних передумов для появи графічних форм рунічних знаків і пов'язує це із зародженням символічного мислення у гомінідів. "До часів нижнього палеоліту, точніше — до Олдуваю, належать перші символічні предмети — манупорти, багато з яких можна віднести до розряду "Iusus naturae" — "каприз природи". Найдавніші люди за певним критерієм вирізняли їх серед інших природних предметів, що потрапляли їм на очі, і приносили на стоянки. Важко сказати, як і для чого вони їх зберігали та застосовували, але збирання й колекціонування не були випадковими. Особливий клас символічних манупортів, найчастіше недопрацьованих, становлять уламки каміння і гальки, на яких є зображення, що чітко нагадують майбутні руни. Гомініди відчували та припускали, що предмети з певними геометричними зображеннями виділяються серед інших об'єктів навколишньої природи і тому є носіями або хранителями якихось магічних, захисних сил і функцій. Цим можна пояснити пошук, перенесення і збирання манупортів, а також (значно пізніше) малювання простих геометричних знаків" [7]. Зі свого боку, зробимо припущення, що в процесі колекціонування "особливих каменів" гомініди не лише збирали їх на далеких територіях, відбирали, приносили до місця проживання, складали в колекції, формували ціннісне ставлення, зберігали, а й показували іншим, обмінювалися, що можна охарактеризувати як етап виникнення символічної комунікації.

2. Етап зародження релігійної символічної комунікації. "Колекціонування" манупортів сприяло появі наступного етапу — доробки манупортів у символічні форми. Артефактів, які мають символічне значення, знайдено безліч. Гомініди рано проявляли інтерес до природних об'єктів, які народжували в них містичні, естетичні, а не прагматичні асоціації. Найчастіше зустрічалися кам'яні образи жінок. Припустимо, що так стала зароджуватися релігійна символічна комунікація — через символічні предмети гомініди зверталися до "духів природи".

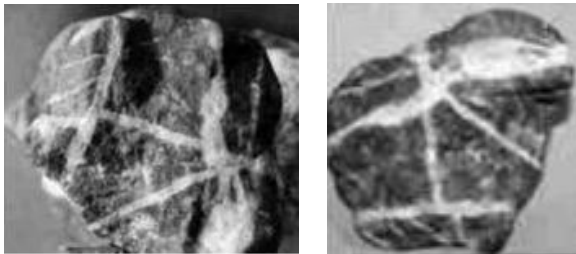


Рис. 1. Манупорти

3. Етап виникнення графічної символічної комунікації (100—15 тис. років тому). В. Косарев стверджує, що "створення символічних знаків, як і багатьох інших

артефактів, було діянням евристичним, "правопівкульним", що продукується підсвідомістю" [7]. Археологи до перших руноподібних об'єктів відносять такі: "При розкопках печери Бломбос на південному узбережжі ПАР у площині, вік якої перевищує 70 тис. років, було виявлено набір перфорованих раковин "Nassarius kraussianu" та дві пластини з охристого матеріалу, покриті складним геометричним орнаментом. Схожий візерунок зустрічається на пам'ятках верхнього палеоліту Східноєвропейської рівнини, у таких давніх місцях мешкання людей, як Тімоновка, Межиріч, Слісейович-1 і Юдинов. Ще один руноподібний об'єкт, що зображення на черепі мамонта, знайденого на території України (Межиріч). Малюнок створено 18—19 тис. років тому [2]. На території України також знайдено наскальні руноподібні петрогліфи (історичний заповідник "Кам'яна могила"), зроблені 12 тис. років до н. е. [10].

На цьому етапі можемо простежити комбінування знаків, поєднання їх в один семантичний контекст. Р. Беднарк відзначає, що існують три основні види зображень "protoart": тривимірні фігуративні протоскульптури, двовимірні фігуративні (гравірування) і нефігуративні двовимірні зображення символічних знаків на площині — перший вид найменш складний, а третій — найбільш, тому що найлегше скопіювати об'єкт в його тривимірному вигляді, тобто у візуальній подібності. Складніше тривимірний об'єкт зобразити (й сприйняти) у двовимірному плані — така творчість "включає декодуючий процес, що вимагає певних здібностей". Нарешті, в нефігуративних, абстрактних роботах, там, де використовувалися стилізовані варіанти зображення, неможливо дізнатися про зміст повідомлення без того, щоб мати уявлення про контекст [14]. Тому багато написів залишаються не декодованими. Абстрагування полегшувало завдання символізації, завдяки йому комуніканти йшли до вироблення основних конвенціональних знаків для інформаційно-комунікативних систем. Умовно перші знаково-символічні повідомлення, які мають певне структурне зображення на площині, можна назвати прототекстами.

4. Етап виникнення символічних систем, які допомагали комунікантам фіксувати інформацію і передавати її вже в символічному вигляді з покоління в покоління (15—4 тис. років до н. е.). Прикладами можуть бути орнаменти трипільської культури, які містять символи "засіяне поле", шеврон, "інь-янь", протосвастику та ін. [15]. На нашу думку, орнамент — це упорядкована система символів для фіксування певних смислів. Отже, у давні часи знання про всесвіт фіксували у прототекстах — орнаментах, які виконували естетичну та інформаційну функції.

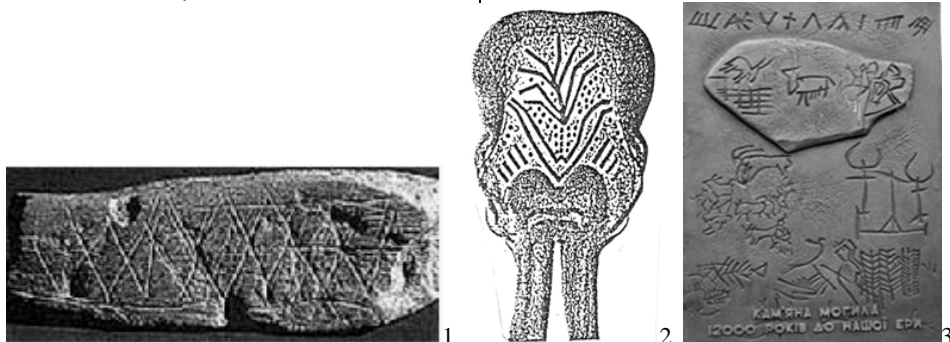


Рис. 2. Пластини з геометричним орнаментом (печера Бломбос, ПАР) (1), знаки на черепі мамонта (ст. Межиріч, Україна) (2), петрогліфи "Кам'яної могили" (Україна) (3)

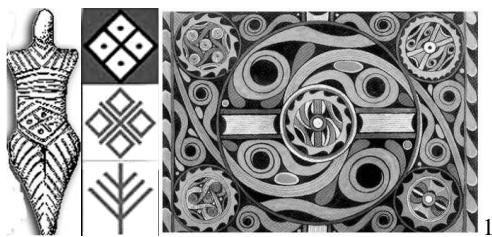


Рис. 3. Візерунки трипільської культури (1), символи на кераміці центральноєвропейської культури (V тис. до н. е.) (2)

5. Етап розвитку графічних знаків-символів для лінійного фіксування інформації (протописьмена) (4 тис. до н. е. — 1 тис. до н. е.). Прикладами є недекодовані знаки-символи на печатках харапської культури (400 символів), ронго-ронго (близько 800 символів), частково декодовані єгипетські, китайські ієрогліфи, деванагарі, руни та ін. Піктографічні знаки-символи, які були предтечею появи знаків писемності, зокрема силабічного письма мінойської культури, фінкійського алфавіту та ін. Відмінною рисою знака-символу від знака є змістовне навантаження першого, яке має кілька значень, що ускладнює процес декодування, однак дозволяє фіксувати великі обсяги інформації. Протодокументи створювали люди вищого рівня соціальної ієрархії, жерці, слуги релігійних культів, тому інформація, що передавалася знаками-символами у той період, була здебільшого сакрального характеру.



Рис. 4. Знаки-символи харапської культури

В Європі поширювалися давні знаки власності, родових домів, каменярів та інших ремісників, а також стародавні прикордонні, товарні та купецькі символи. У широкому сенсі такі первісні знаки власності з'являлися у більшості народів нашої планети. Нескладними символами користувалися монголи (так звані тамги) і північноамериканські індіанці, японці та лапландські лопарі. У Північній і Центральній Європі знаки власності були відомі ще до кельтів та германців, тобто за часів, коли існував примітивний обмін товарами і виникла потреба символічним способом закріпити приватну, родову або племенну власність і перевагу над іншими [2]. Слід зазначити, що багато з цих знаків мають руноподібну графічну форму. У початковому графічному вигляді це були стародавні сакральні ідіограмічні та піктографічні символи, сакрально-релігійні за змістом, із певним смисловим навантаженням, послідовністю і логікою побудови, що відповідала ареалові мешкання людей. Такий знак символізував весь дім (рід) чи окрему особу, успадковувався по прямій лінії, від батька до старшого сина або зятя. З давніх-давен особливим клеймом особистого майна позначали домашню худобу. На межовому камінні сімейних володінь здавна ставили так звані Вовчий Гак, котрий своєю формою символізував інформаційне попередження: "Стій! Кордон!". З давніх часів родові знаки мали правову силу в тому ареалі, де вони визнавалися. У майбутньому їх використовували для підпису, закріплення і підтвердження правових угод [2]. В Україні, на території Полісся, були відомі так звані бортні знамена — знаки на вуликах лісових диких бджіл, що були попередниками сучасних фірмових знаків, логотипів, юридично

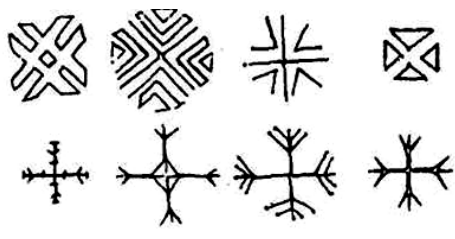
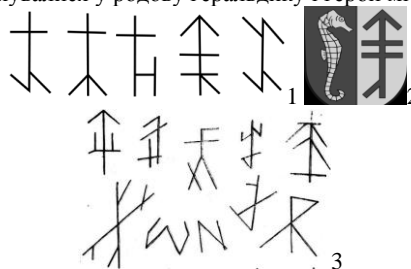


Рис. 5. Знаки власності давніх європейців (1), геральдичний знак (2), бортні знаки на вуликах (3)

визнаних підписів, печаток. Деякі родові символи з часом трансформувалися у родову геральдику і герби міст.



6. Перший етап інтенсивного розвитку знаків-символів (I тис. до н. е. — III—IV ст.) — "розквіт символотворчості". Пов'язаний із розвитком єгипетських, орфічеських, елевсінських містерій, активною міфотворчістю, появою перших філософських шкіл у Давній Греції, а також різних езотеричних течій, наприклад — піфагореїзму. В епоху пізньої античності був обумовлений появою різних течій гностицизму, раннього християнства, неоплатонізму та ін. На території Центральної та Східної Європи активно розвивалися орнаментальні символні системи, якими декорували одяг, зброю, прикраси, приміщення. Наприклад, символіка українського рушника, писанки, що передаються з покоління в покоління, і в наші дні також містять руноподібні символи.

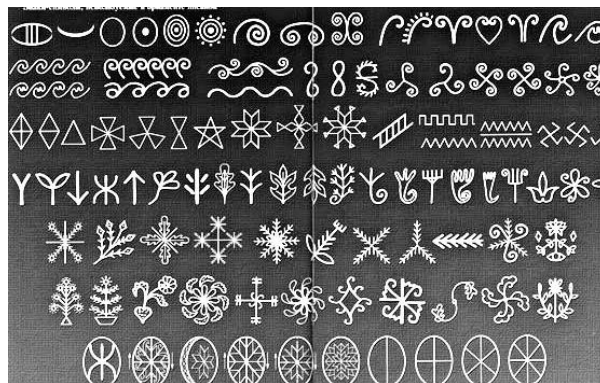


Рис. 6. Графічні елементи орнаменту писанок

У той період створювалися й руничні символні системи (скандинавська (II ст. до н. е.), тюркська (III ст. до н. е.) та ін. На нашу думку, вони не виходили з фінкійської або інших знакових алфавітних систем, обґрунтуванням служить семантика знаків-символів орнаментів і рун. Наприклад, символ орнаменту "засіяне поле" й руна "Інгуз", що символізує "насіння", подібні за графічною формою, руна "Одал" — рід, родина, збігається зі значенням орнаментального символу "дерево роду" й руни "Альгіз" — захист роду. Руни використовували в мантиці, чого не спостерігалось в алфавітних системах. За функціями — мантичною та обереговою (в амулетах) — руни збігаються з огамічною символічною комунікаційною системою (це і є так звані риси (огам) і руни (рези). Збіг графічних форм багатьох руничних

систем пояснюється їх природним походженням, так званими золотими нитками всесвіту, які переплітаючись, створюють графічні форми. Доказом слугують прожилки стародавніх кам'яних манупортів, жилкування листа ясеня, з яких міфічний герой Один виводив рунічну скандинавську систему, ці графічні форми резонують із внутрішнім світом людини (будовою нейрона) і зовнішнім середовищем, створюючи певний семантичний континуум.

7. Етап часткової стагнації (IV—XIII ст.). Епоха раннього Середньовіччя ознаменувалася в Європі елімінацією більшості символічних систем, що виникли в попередню епоху, через монополізацію католицькою церквою духовного життя і загальний занепад культури й освіти. Книжки, писані рунами, спалювали разом з їх володарями, вціліло лише кілька екземплярів (рис. 8). У той самий час у регіонах арабської культури йшов інтенсивний розвиток символічних систем, пов'язаних з алхімією, математикою та медициною.

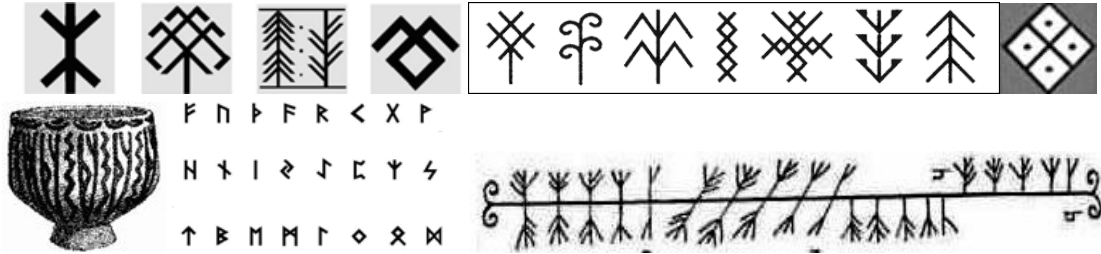


Рис. 7. Символи "дерево роду" і "засіяне поле" в орнаментальних вишивках українців, білорусів (верхній ряд); орнамент на посуді (черняхівська культура), скандинавський футарк, деревовидний огам — архаїчна система письма (нижній ряд)

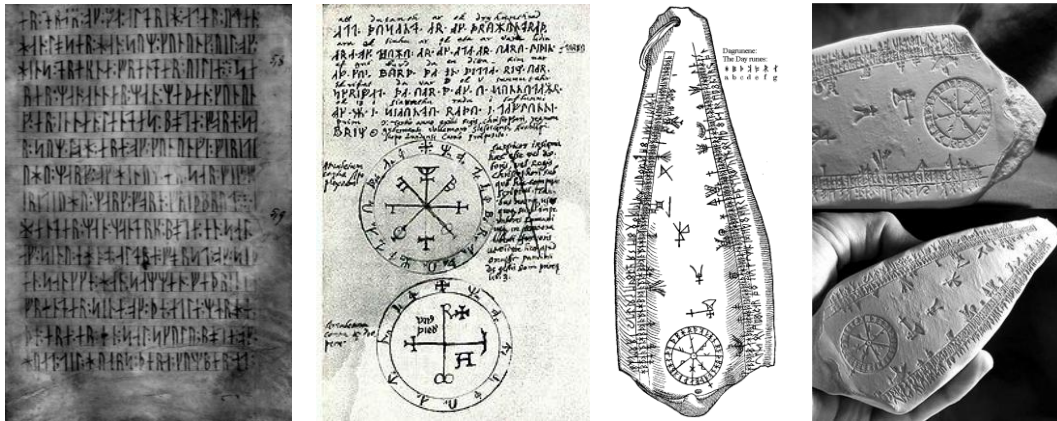


Рис. 8. Сторінки з рукопису "Codex Runicus", "Computus Runicus" — рунічний календар (зліва направо)

8. Другий етап інтенсивного розвитку знаково-символьних систем як засобів символічної комунікації (XIV—XX ст.). Спостерігається диференціація символів за тематичними напрямками. Прихід монотеїзму зумовив стагнацію сакральної символіки, створивши монополію символів правлячих релігій, проте з X ст. розвивалася символіка прикладного характеру: символіка-геральдика, військова рангова символіка, що було пов'язано з виникненням лицарських орденів — Мальтійського, Госпітальєрів, Тевтонського і Тамплієрів. Поява Ганзейського, Генуезького, Венеціанського торгових союзів спричинила створення символічних систем, пов'язаних із грошовими відносинами (монети, банкноти, векселі). Прихід індустріальної епохи сприяв розбудові символічних бренд-комунікацій, а розвиток наукового знання — появи символічних систем у наукових дисциплінах (математика, хімія, фізика, астрономія). Руноподібні символи практично виконують функції знаків у технічній сфері (рис. 9). Сакральна символіка минулих тисячоліть стала використовуватися у графічних формах прикладних символів.

рунічній практиці має назву став або гальдрастав. Гальдрастави — це накладені одна на одну руни, які утворюють один знак-символ, який зазвичай складно декодувати. Руни в давнину "в'язали", а не писали в рядок, це робили для приховування істинного значення.



Рис. 9. Знак "Обережно! Електрична напруга" та рунічний знак "Соулу"



Рис. 10. Фірмовий знак "Bluetooth" (1), руни Беркана (2), Гебо (3), рунічний гальдрастав (4)

9. Етап сучасного розквіту символічної комунікації (поч. XXI ст.) характеризується посиленням інтересу до стародавніх символів (особливо вони популярні у боді-арті, декоруванні одягу, амулетах та ін.). Відроджується писанкарство та рушникові оберегові символічні тексти. Створюються нові символи: комп'ютерні іконки програм як знаки-символи, фірмові знаки-символи для бренд-комунікацій та ін. Деякі торгові марки використовують й нині сакральну синтактику — об'єднання двох знаків в один символ, у

Отже, виокремлення етапів еволюції графічного знака-символу дозволило глибше проаналізувати графічні засоби комунікації та виділити три основні вектори диверсифікації рунічних систем за критерієм функціонального призначення у комунікаційному процесі: сакральний (для пророцтв), літерно-фонемний (для написання текстів), ідентифікаційний (для позначення власності: тамга, бортний знак, логотип). Таким чином, еволюція знаково-символьних систем пов'язана з якісними стрибками соціокультурного розвитку суспільства. При накопиченні великого обсягу інформації виникає потреба у систематизації, структуризації, формалізації та спрощеній презентації смислів. Сучасна цивілізація виходить на новий

рівень розвитку технологій комунікації, тому процес еволюції знаково-символьних систем триває. Подальше вивчення його механізмів дозволить виявити ефективні засоби вдосконалення символічної комунікації.

Список використаної літератури

1. *Горовий В.* Соціальні інформаційні комунікації, їх наповнення і ресурс : монографія / В. Горовий ; НАН України, Нац. б-ка України ім. В. І. Вернадського. — Київ : НБУВ, 2010. — 356 с.
2. *Гуревич Е. А.* Руны, руническое письмо. Словарь средневековой культуры / Е. Гуревич. — Москва, 2003. — 433 с.
3. *Иванов Н. В.* Проблемные аспекты языкового символизма (опыт теоретического рассмотрения) / Н. В. Иванов. — Москва, 2002. — 176 с.
4. *Ильганаева В.* Социальные коммуникации (теория, методология, деятельность) : словарь-справочник / В. А. Ильганаева. — Харьков : КП "Городская типография", 2009. — 392 с.
5. *Кассирер Э.* Философия символических форм / Э. Кассирер. В 3-х т. Т. 3: Феноменология познания: пер. с нем. — Москва; Санкт-Петербург : Университетская книга, 2002. — 398 с.
6. *Квіт С.* Масові комунікації : підручник / С. Квіт. — Київ : Вид. дім "Києво-Могилянська академія", 2008. — 206 с.
7. *Косарев В.* Долгая дорога в рунах / В. Косарев. — Режим доступа: <http://kosarev.press.md/Long-way-Па.htm>. — Загл. с экрана.
8. *Кушнарченко Н.* Социальные коммуникации — новая научная отрасль / Н. Н. Кушнарченко, А. А. Соляник // Науч. и техн. б-ки. — 2008. — № 8. — С. 41—48.
9. *Лотман Ю.* О двух моделях коммуникации в системе культуры / Ю. М. Лотман // Избранные статьи : в 3 т. — Таллин, 1992. — Т. 1. — С. 87.
10. *Михайлов Б. Д.* Петроглифы кам'яної могили / Б. Д. Михайлов. — Київ : МАУП, 2005. — 296 с.
11. *Семеновкер Б. А.* Эволюция информационной деятельности: Рукописная информация. Ч. 1. / Б. А. Семеновкер ; Рос. гос. б-ка. — Москва : Пашков дом, 2009. — 248 с.
12. *Соколов А. В.* Общая теория социальной коммуникации : учеб. пособ. / А. В. Соколов. — Санкт-Петербург : Изд.-во В. А. Михайлова, 2002. — 449 с.
13. *Славянские символы.* — Режим доступа: <http://www.nasled.org/vega/Simvoly.htm>. — Загл. с экрана.
14. *Тен Ю. П.* Символ в межкультурной коммуникации : дис. ... д-ра философских наук / Тен Юлия Павловна ; Южн. федер. ун-т. — Грозный, 2008. — 333 с.
15. *Ткачук Т. М.* Семіотичний аналіз трипільсько-кукутенських знакових систем (мальований посуд) / Т. М. Ткачук, Я. Г. Мельник. — Івано-Франківськ : Плай, 2000. — 239 с.

Рассмотрены особенности возникновения знаковых символов, выделены этапы эволюции символической коммуникации, на примере рунического знака обоснована периодизация возникновения и развития графического знака-символа, определены векторы диверсификации прагматики рунического знака.

The features of signs and symbols, highlighted the evolution of symbolic communication steps, justified periodization emergence and development of graphic symbol, vectors diversification pragmatic runic sign were determined.

Надійшла до редакції 15 лютого 2015 року