

УДК 338.432:658.81

© 2014

*О.М. Варченко,**доктор економічних наук**Білоцерківський національний аграрний університет*

## **ПРІОРИТЕТНІ НАПРЯМИ РОЗВИТКУ СКЛАДОВИХ РОЗПОДІЛЬЧОЇ ЛОГІСТИКИ АГРОПРОДОВОЛЬНОЇ ПРОДУКЦІЇ**

**Мета.** Дослідити особливості функціонування складових розподільчої логістики агропродовольчої продукції та обґрунтувати напрями її вдосконалення і розвитку. **Методи.** Монографічний, абстрактно-логічний, статистико-економічний. **Результати.** Труднощі організації збутової діяльності сільськогосподарськими товаровиробниками зумовлені такими проблемами, як забезпечення своєчасності продажу продукції; обґрунтований розподіл сукупного доходу від продажу продукції по ланках товароруку товару; поглиблення інтеграції процесів виробництва й торгівлі продукцією; організація доставки агропродовольства на принципах логістики. **Висновки.** Розвиток складових розподільчої логістики агропродовольчої продукції має відбуватися в напрямі розвитку логістичних центрів з метою оптимізації витрат, прискорення й підвищення ефективності просування товарних і пов'язаних з ними інформаційних та фінансових потоків. Модернізація діючих підприємств складської логістики, оптової торгівлі, формування ефективної системи функціонування продовольчих ринків і розподільчих центрів сільськогосподарської продукції є одними з основних механізмів і напрямів удосконалення системи товароруку швидкопсувної продукції та чинниками зниження трансакційних витрат.

**Ключові слова:** розподільча логістика, транспортна логістика, логістично-розподільчі центри, транспортно-логістичні центри, логістично-збутові центри.

Вплив логістичного підходу на ефективність функціонування підприємства виявляється у спроможності логістичної системи за історичного розвитку ринкових відносин, сучасних технологій і встановленої структури цієї системи досягти принципово можливого мінімуму витрат на просування товарів. Сукупний ефект від застосування розподільчої логістики на сільськогосподарських підприємствах пояснюється виникненням цінної для ринку здатності забезпечувати конкретного споживача необхідними товарами потрібної якості, в потрібній кількості, в потрібний час, в потрібному місці з мінімальними витратами. Однак сьогодні мають

місце проблеми впровадження розподільчої логістики, які значною мірою зумовлені недосконалістю системи управління аграрних підприємств і складністю створення логістичної системи. Створення такої системи, безперечно, є важливим завданням для ефективного функціонування сучасного підприємства, оскільки під процесом створення логістичної системи управління розуміємо створення, коригування та підтримку логістичних механізмів управління підприємством загалом, а також його розподільчими потоковими процесами. Розподільча логістика завдяки поліпшенню параметрів, зокрема скороченню часу на просування товарних потоків через

технологічні ланцюги, робить значний внесок у загальний прибуток підприємства як один з ключових чинників його успіху на споживчому ринку.

#### **Аналіз останніх досліджень і публікацій.**

Теоретичні та практичні аспекти логістики є однією з найактуальніших тем сьогодення, якій присвячені дослідження багатьох вітчизняних і зарубіжних науковців: Б. Анікіна [1], Л. Балабанової [2], Д. Бауерокса [3], М. Васелевського [4], М. Єрмошенко [5], Р. Ларіної [67], М. Окландера [9], І. Паски [10], В. Перебийноса [11], І. Соловйова [12] та багатьох інших. Однак недостатньо дослідженими залишаються стратегічні напрями та перспективи розвитку складових розподільчої логістичної системи агропродовольчої продукції з урахуванням сучасних змін середовища функціонування суб'єктів галузі.

**Мета досліджень** — узагальнення особливостей функціонування складових розподільчої логістики агропродовольчої продукції та обґрунтування напрямів її вдосконалення і розвитку з метою гармонізації зовнішньо- та внутрішньоторговельних процесів, оптимізації витрат на організацію товароруку продукції, підвищення якості обслуговування проміжних та кінцевих споживачів.

**Матеріали і методи досліджень.** Теоретичною та методологічною основою досліджень є праці вітчизняних і зарубіжних учених з питань логістичної інфраструктури, законодавчі та нормативні акти регулювання логістичних процесів. Методика досліджень ґрунтується як на загальнонаукових методах досліджень (аналізу, синтезу, наукової абстракції, індукції та дедукції), так і на спеціальних (монографічному, абстрактно-логічному, статистико-економічному).

**Результати досліджень.** У процесі обмінних операцій виникає ряд спеціалізованих видів діяльності, які роблять можливим безперешкодне здійснення всього виробничо-збутового процесу. До них належать: дослідження ринку, стандартизація, фінансування, інформаційно-консультаційне забезпечення. Рівень функціонування цієї інфраструктури має відповідати сучасним вимогам, а також сприяти налагодженню інтегрованих, кооперативних та інших форм взаємовідносин сільськогосподарських товаровиробників з підприємствами сфери переробки й торгівлі. Для цього на кожній окремо взятій стадії руху товару (виробництво, переробка, зберігання та споживання) має сформуватися

певне коло елементів, що становлять основу етапу і сприяють досягненню кінцевої мети.

Продукція, яка не потребує додаткової переробки і споживається відразу, може бути реалізована безпосередньо від виробника споживачеві, якщо територіально вона міститься близько. Самостійно виконувати всі оптові функції товаровиробникові слід у тому разі, коли він упевнений, що налагодить значно ефективнішу, ніж посередники, взаємодію з роздрібною торгівлею та іншими торговими агентами. Загалом стратегія розвитку більшості аграрних підприємств, на нашу думку, має бути орієнтована на формування найкоротших каналів збуту для прискорення руху товару з огляду на обмежені терміни зберігання продукції і складнощі з транспортуванням.

Недостатній розвиток інфраструктури ринку продовольства — одна з основних причин збереження значної кількості торгових посередників у сфері обігу, нераціональності витрачання коштів і значних витрат на транспортування продукції. Слід враховувати, що певна інфраструктура в АПК вже сформувалась і потребує лише раціоналізації для: прискорення проходження продукції до споживача і збереження її якості; скорочення витрат на рух сировини та продовольства; впливу на ціни, щоб запобігти їх необґрунтованим змінам. Зазвичай це досягається підвищенням ролі оптової ланки, демонополізацією приватного підприємництва, створенням необхідних резервів продовольства. Модель оптової інфраструктури може бути визнана ефективною лише за наявності передумов стратегічної стійкості і стабільності. Основою стратегічної стійкості може бути тільки її гнучкість, тобто здатність реагувати на зміни економічних умов. Стійкість оптової системи можна забезпечити, надавши їй здатності реагувати на будь-які мотиви поведінки товаровиробника. Розвиток інфраструктури ринку (суб'єкти ринку, що формують процес товарообігу: біржі, оптові продовольчі ринки, розподільчі центри, термінали, елеватори і т. ін.) виступає як пріоритетний напрям вдосконалення виробничо-збутової системи. Оптимізація оптової посередницької структури забезпечить раціоналізацію всього виробничо-збутового процесу, зокрема прискорення надходження продукції до споживача і збереження її якості; раціональний розподіл прибутків між сільськогосподарським виробником і переробником; підтримання необхідного співвідношення попиту

і пропозиції; формування конкурентного середовища та ін.

Як свідчать результати досліджень, основними проблемами збуту сільськогосподарської продукції є: своєчасність продажу продукції (термін зберігання обмежений); розподіл сукупного доходу від продажу продукції по ланках каналу руху товару; інтеграція процесів виробництва й торгівлі продукцією; доставка продуктів харчування в необхідній кількості, в потрібний час і в потрібне місце. Зазначені проблеми можна розв'язати в рамках логістики, що передбачає процеси планування, організації, контролю та управління наскрізними матеріальними (товари), нематеріальними (послуги), інформаційними та фінансовими прямими й оберненими потоками на всіх ланках поставок. Основне завдання логістики полягає в забезпеченні цільового рівня обслуговування споживачів за мінімальних витрат звернення.

На рівні макрологістики (галузь, регіон, держава) основними завданнями є: вибір схеми розподілу матеріального потоку; розміщення розподільчих логістичних центрів; інформаційне та фінансове забезпечення товаропотоків та ін. Виробництво має змогу обирати різні канали розподілу. Товар може потрапити безпосередньо до кінцевого споживача. Первісна вартість товару в цьому разі буде найменшою, оскільки посередники будуть вилучені з ланцюга і вартість товару зросте лише на суму витрат з доставки товарів. Цей канал розподілу є найвигоднішим для споживача. Канал розподілу через розподільчий (логістичний) центр у місці виробництва є неприйнятним з причин, зумовлених закупівлями товару великими партіями, що не дає змоги посередникам формувати широкий асортимент.

Оптовик (посередник) формує широкий асортимент, спеціалізований на цьому напрямі і розташований в місці зосередження споживання, і спеціалізується на наданні максимального сервісу кінцевому споживачеві. Канал розподілу через 2-х оптовиків (у місці виробництва та місці споживання) забезпечить високий рівень сервісу споживачеві, але при цьому вартість товару буде найвищою [6].

У нашій країні майже немає логістичних центрів і лише закладаються основи сучасної міжнародної транспортної логістики, зокрема вантажні термінали, логістичні і транспортно-логістичні центри. Створення таких центрів в областях тільки планується. Внаслідок

недостатнього розвитку логістики досить складно забезпечити ефективну взаємодію всіх ланок ланцюга поставок. За попередніми розрахунками, тільки із застосуванням нових технологій логістики вартість товарів за реалізації через торговельно-логістичні центри може бути знижена на 10–15%.

В Україні для розвитку логістики слід реалізувати заходи з оновлення матеріального і нематеріального секторів суспільного відтворення. Модернізуючи сферу матеріального виробництва, потрібно одночасно прискорити темпами розвивати сферу логістичних послуг, але на новому, інноваційному рівні. Логістика має стати для країни одним з пріоритетних геоекономічних напрямів. Одним з пріоритетних напрямів розвитку логістичних послуг у вітчизняному АПК є будівництво мережі логістичних центрів, яка охоплювала б усі регіони.

Логістичні центри — це складські приміщення з цехами прийому, первинного сортування, зберігання, парком вантажно-розвантажувальних і транспортних засобів, необхідними холодильними установками, іншим обладнанням для максимального збереження якості продукції, а також комплексом під'їзних шляхів для залізничного або автомобільного транспорту. Щоб ефективно функціонували логістичні центри, потрібно створити можливості для формування та використання ринкової інфраструктури, забезпечення вільного підприємництва, ухвалити нормативно-правові акти, що регулюють діяльність таких центрів.

Економічна основа діяльності логістичних розподільчих центрів визначається вибором їх організаційно-правової форми, від якої залежать умови формування початкового капіталу і результати їх господарської діяльності. Найдоцільнішою правовою формою регіональних логістичних центрів є акціонерне товариство, засновниками якого можуть стати сільськогосподарські підприємства, переробні підприємства, підприємства оптової торгівлі та ін. На початковому етапі не менше 51% акцій має належати державі. Внесок держави у статутний фонд може бути наданий правом користування землею, будівлями, спорудами, ринковою інфраструктурою тощо.

Світовий досвід показує, що логістичні центри є високорентабельними підприємствами з терміном окупності капітальних вкладень упродовж 4–5 років. Нині маємо потребу як у великих логістичних центрах,

що слугують для експорту послуг, так і в логістичних комплексах регіонального значення та спеціалізованих комплексах. Потрібні й територіальні складські приміщення площею 5–10 тис. м<sup>2</sup>, які задовольняли б потреби районного значення, а також складські приміщення площею 250–300 м<sup>2</sup>, які могли б використовуватися дрібними й середніми товаровиробниками. Створення логістичних центрів не означає обмеження прямих зв'язків і використання інших логістичних ланцюгів. Однак, враховуючи мінімальні сумарні витрати у товароворуді в логістичних ланцюгах за участі розподільчого центру, і те, що продукція розподіляється переважно на території регіону, органи державної влади мають стимулювати сільськогосподарські підприємства реалізовувати свою продукцію по згаданому каналу [2].

Доцільною є організація взаємодії створених логістичних центрів з аналогічними структурами за кордоном, зокрема в рамках здійснення міжнародних та вітчизняних програм. Зарубіжний досвід показує, що у створенні регіональних логістичних центрів важлива роль належить державі. Так, успішне будівництво логістичних центрів у Німеччині та Італії зумовлено передусім участю державного сектору. Крім державного сектору, до розвитку логістичних центрів слід залучати приватні компанії, торговельні організації, транспортні компанії, банки, страхові фірми, акумулюючи кошти в межах різних моделей фінансування інвестиції [1]. Потрібно, щоб приватні інвестори були економічно зацікавлені в реалізації проектів, пов'язаних з формуванням логістичної системи.

Логістично-розподільчі центри зі збуту сільськогосподарської продукції мають забезпечувати прискорення руху потоку сільськогосподарської продукції з місць виробництва до місць споживання. Тому їхніми основними функціями мають бути: концентрація і зберігання запасів, що забезпечують безперервний процес виробництва або постачання за обмеження, пов'язаного із джерелами ресурсів і коливаннями споживчого попиту; формування великих партій продукції, що передбачає об'єднання вантажів в укрупнену змішану партію для відвантаження споживачам, які територіально розміщені в одному районі збуту; розукрупнення вантажів — сортування вантажу на дрібніші партії, призначені кільком замовникам; управління асортиментним складом — накопичення і формування асортименту продукції

згідно із замовленнями споживачів з подальшим сортуванням; комплектація партії вантажу, що передбачає пересортування вантажів, отриманих від постачальників, та їх об'єднання в потрібні партії для відправки споживачам; надання відповідних послуг, а саме: матеріальних, організаційно-комерційних, складських, транспортно-експлуатаційних.

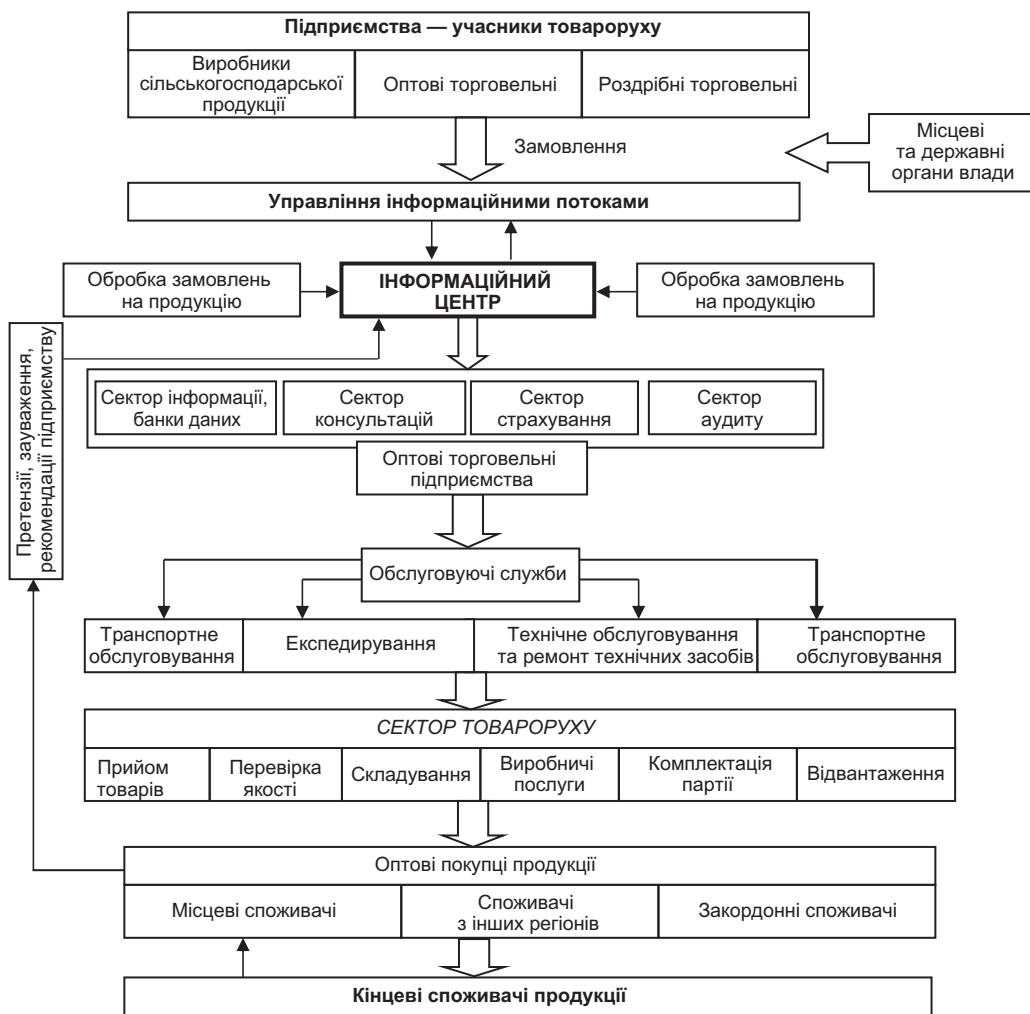
Очевидно, що якісного виконання необхідного переліку функцій у процесі товароруху сільськогосподарської продукції в нинішніх умовах можна досягти через організацію логістичних центрів, транспортних терміналів і формування логістичних систем. Типовий логістичний центр розглядається нами як організаційна структура управління використанням транспортних засобів і переміщенням вантажу, яка створюється для скорочення витрат, прискорення й підвищення ефективності просування товарних і пов'язаних з ними інформаційних та фінансових потоків. Ефективне функціонування логістичних центрів передбачає створення дієвої системи моніторингу, аналізу та прогнозування розвитку ринку транспортних послуг (рисунк).

Розширення мережі логістичних центрів і формування логістичних систем на регіональних рівнях дасть змогу підвищити ефективність використання транспортних засобів, прискорити та здешевити процес переміщення продукції.

Одним з найважливіших завдань транспортно-логістичних центрів є розробка, організація і реалізація раціональних схем руху товарів на території країни та інших держав на основі організації єдиного технологічного й інформаційного процесу, що об'єднує діяльність постачальників і споживачів продукції, різних видів транспорту, банків, митних і страхових організацій [3, 4].

Основним джерелом фінансування логістичних центрів є плата за послуги, що надаються. Для залучення клієнтів зазвичай встановлюють низькі тарифи на послуги, що надаються, але внаслідок великого товарообороту логістичних центрів їх експлуатація є високодохідним бізнесом. Додатковими джерелами фінансування логістичних центрів є плата за оренду виробничих приміщень та офісів, за розміщення на сайті логістичного центру інформації про товари, що продаються фірмами, за рекламу, прибутки від інших видів діяльності.

Управління всіма інформаційними, фінансовими і матеріальними потоками в логістичному



Організаційна структура логістично-збутового центру

центр здійснює інформаційно-аналітичний центр, до складу якого мають входити висококваліфіковані інженери-логісти. Інформаційно-аналітичні центри доцільно забезпечити сучасними комп'ютерами, об'єднаними в локальну мережу, яка матиме вихід в Інтернет по виділеному каналу. Одним з основних видів робіт інформаційно-аналітичного центру є обслуговування спеціально створених сайтів в Інтернеті, в яких зберігається інформація про продукцію, що продається підприємствами — клієнтами логістичного центру. Такий вид реклами є ефективним, оскільки професійно розроблений і ретельно обслуговуваний сайт логістичного центру, де своєчасно розміщується і постійно

оновлюється інформація про продавців та продукцію, яку реалізують у регіоні, потенційні покупці відвідують набагато частіше, ніж численні і не завжди якісні сайти окремих фірм. Крім того, через цей сайт надходитиме велика кількість замовлень на надання інформаційних послуг, якість яких гарантуватиметься високою репутацією логістичного центру.

Отже, будуючи бізнес-схеми логістики, забезпечуючи логістизацію поточкових процесів, підприємство зможе належним чином реагувати на зміни ринкової кон'юнктури за допомогою пропозиції товарів і послуг, здатних якісно і вчасно розв'язувати проблеми покупців, і забезпечити високу гнучкість поставок.

## Висновки

Отже, реалізація концепції логістики під час збуту аграрної продукції повинна забезпечити раціональне вирішення складних поточних та перспективних соціально-економічних завдань: коли, де і в якому обсязі має бути вироблена сільськогосподарська продукція та куди і як доставлена для реалізації та споживання. Розвиток розподільчої логістики в сільському господарстві передбачає врахування певних особливостей, які пов'язані з особливостями виробництва та реалізації агропродовольчої продукції

(сезонність виробництва і реалізації та їх залежність від природно-кліматичних умов, складність транспортування, низький рівень механізації технологічних операцій та ін.). Отже, модернізація діючих підприємств торгівлі, формування ефективної системи функціонування продовольчих ринків та розподільчих центрів сільськогосподарської продукції є одними з основних механізмів і напрямів удосконалення системи товароруку швидкопсувної продукції та чинниками зниження трансакційних витрат.

## Бібліографія

1. Аникин Б.А. Коммерческая логистика/Б.А. Аникин, А.П. Тяпухин. — М.: Проспект, 2009. — 432 с.
2. Балабанова Л.В. Маркетинговий аудит системи збуту: навч. посіб./Л.В. Балабанова, А.В. Балабаниць. — К.: ВД «Професіонал», 2004. — 224 с.
3. Бауэрокс Д.Д. Логистика: интегрированная сеть поставок/Д.Д. Бауэрокс, Д.Д. Клосс. — М.: Олимп-Бизнес, 2005. — 640 с.
4. Васелевський М. Економіка логістичних систем: моногр./[М. Васелевський, І. Білик, О. Дейнега та ін.]; за ред. Є. Крикавського та С. Кубіва. — Львів: Львівська політехніка, 2008. — 596 с.
5. Єрмошенко М.М. Комерційна діяльність посередницьких організацій: навч. посіб./М.М. Єрмошенко. — 2-ге вид. — К.: Нац. акад. управління, 2006. — 348 с.
6. Косарева Т.В. Логістизація економіки АПК/Т.В. Косарева [Електронний ресурс]. — Режим доступу: <http://dspace.nuft.edu.ua/jspui/bitstream/123456789/2753/1/4.pdf>.
7. Ларина Р.Р. Логистика в управленні організаційно-економічкими системами: моногр./Р.Р. Ларина. — Донецьк: ВИК, 2003. — 239 с.
8. Лорві І.Ф. Управління збутом продукції підприємства на основі взаємодії концепцій маркетингу та логістики/І.Ф. Лорві//Логістика: теорія та практика. Луцький нац. техн. ун-т. — № 2(3). — Луцьк, 2012. — С. 84–92.
9. Окландер М.А. Логістична система підприємства: моногр./М.А. Окландер. — Одеса: Астропринт, 2004. — 312 с.
10. Паска І.М. Економіко-організаційні засади функціонування збутової діяльності сільськогосподарських підприємств: моногр./І.М. Паска. — Біла Церква: Білоцерківський НАУ, 2012. — 344 с.
11. Перебийніс В.І. Транспортно-логістичні системи підприємств: формування та функціонування: моногр./В.І. Перебийніс, О.В. Перебийніс. — Полтава: РВВ ПУСКУ, 2005. — 207 с.
12. Соловійов І.О. Агрорекетинг: системна методологія, реалізація концепції: моногр./І.О. Соловійов. — Херсон: Олді-плюс, 2008. — 344 с.

Надійшла 17.10.2014.