

У статті визначено особливості архітектурно-образної організації і планувальної структури вілли-майстерні провідного львівського скульптора А. Попеля. Народностильові тенденції в архітектурі України були близькі до тенденцій, що розвинулися на теренах Польщі, де нове художнє явище дістало назву „закопанського стилю”. Характерні риси українського архітектурного стилю сформувалися на львівських теренах в майстерні і під керівництвом І. Левинського. Вони виявлялися у вирішенні дахів, які були переважно чотирисхилої форми і нагадували обриси дахів народних хат; у загальній стіновій композиції панувала асиметрія і горизонтальне членування фасадних площин, широкий різновид декору на фасадах, найпоширенішим було застосування різьблення в оформленні проїм, кронштейнів тощо. Унікальним творчим експериментом цього періоду можна назвати забудову ділянки Кастелівки. Продумана і сформована містобудівна концепція ділянки ґрунтувалася на системі криволінійних вулиць, які підпорядковувалися рельєфу та природному оточенню. Одним із таких прикладів була вілла-майстерня А. Попеля. **Ключові слова:** вілла «Сулима», Антон Попель, Владислав Годовський, історична еволюція, композиційний аналіз

Идак Ю.В. Вилла «Сулыма». История создания. В статье определены особенности архитектурно-образной организации и планировочной структуры виллы-мастерской выдающегося львовского скульптора А. Попеля. Народностильові тенденції в архітектурі України були близькі до тенденцій, розвинувшись на території Польщі, де нове художнє явище отримало назву «закопанського стилю». Характерні риси українського архітектурного стилю сформувалися в Львові в майстерській і під керівництвом І. Левинського. Вони проявлялися в рішенні дахів, які були переважно чотирисхилої форми і нагадували обриси дахів народних хат; у загальній стіновій композиції панувала асиметрія і горизонтальне членування фасадних площин, широке різноманітне декорування фасадів, поширеним було застосування різьби в оформленні проїм, кронштейнів і др. Унікальним творчим експериментом цього періоду можна назвати застрійку участка Кастелівка. Продумана і сформована градостроительная концепція ґрунтувалася на системі криволінійних вулиць, піднявшись рельєфу та природному оточенню. Одним із таких прикладів була вілла-мастерська А. Попеля. **Ключевые слова:** вилла «Сулыма», Антон Попель, Владислав Годовский, фасад, композиційний аналіз, планировочная структура, історична еволюція.

Идак Y. Villa «Sulima». The history of its creation. The article outlines the features of architectural imagery and planning structure of the villa-workshop of leading Lviv sculptor Anton Popel during the formation of Ukrainian national style of the early twentieth century. National trends in the architecture of Ukraine were similar to the trends that have developed in the territory of Poland, where new artistic phenomenon was called «Zakopane style». Characteristics of Ukrainian architectural style emerged on the territory of Lviv in the studio and under the direction of Lewinski. They were found primarily in designing roofs, which were mostly a four shapes and resembled the folk houses roofs; the asymmetry and horizontal articulation of facade planes, a wide variety of decoration on the facades dominated in the total facade composition, the most common was the use of threads in the design armholes, arms and so on. A building site «Kastelivka» can be called a unique creative experiment of this period. Sophisticated and formed urban site concept was based on a system of curvilinear streets, subordinated terrain and natural environment and included the construction of 64 buildings of various sizes and comfort. The interesting villa- workshop of Anton Popel was one of such examples. **Keywords:** Villa «Sulima» Anton Popel, Vladislav Godowsky, façade, composite analysis, planning structure, the historical evolution.

Постановка проблеми. Епоха кінця ХІХ – початку ХХ ст. подарувала цілу низку провідних митців та створила велику кількість творів, які вплинули на подальший розвиток українського мистецтва та архітектури. Проте, розмаїття художніх процесів, складність та різноаспектність проявів художнього життя, навіть творчість ряду митців ще чекають свого висвітлення та вивчення [1:5].

В останній третині ХІХ століття у Львові сформувалася низка районів нової забудови (Новий Світ, Кастелівка, Софіївка), які були реалізовані в контексті нових урбаністичних ідей – «міста-саду». У цей час постала велика кількість споруд, які сформували архітектурний образ престижних районів і увійшли у скарбницю світової архітектурної спадщини. Незважаючи на велику кількість публікацій і досліджень як періоду в цілому, так і окремих об'єктів, ступінь вивченості все ж ще не відповідає його значенню в історії архітектурного розвитку Львова.

Тому й надалі залишається актуальним визначення теоретичних засад організації архітектурного образу споруд, які вражають різноманітністю своїх планувально-композиційних та стильових рішень.

Аналіз останніх досліджень і публікацій. Про особистість Антона Попеля та про його творчий спадок можна дізнатися з низки польських [2] та українських [3] джерел. Певні аспекти будівництва вілли-майстерні висвітлені в контексті стилістичних характеристик архітектури того періоду у численних працях Ю. Бірюльова [4], С. Лінди [5] та ін. Проте, в цих роботах лише побіжно згадується про будівництво, морфологічно-композиційні аспекти вілли-майстерні видатного львівського скульптора Антона Попеля.

Формулювання цілей статті. Метою даного дослідження є визначення особливостей архітектурно-образної організації і планувальної структури вілли-майстерні провідного львівського скульптора Антона Попеля в період становлення українського народного стилю початку ХХ ст.

Виклад основного матеріалу дослідження. В архітектурі Львова кінця ХІХ – початку ХХ ст. простежуються сміливі пошуки українського стилю, нових архітектурних образів, в яких новаторські риси поєднувалися з традиційними художніми прийомами. Звернення до історичної архітектурної спадщини та вивчення творчого

використання мотивів народного дерев'яного будівництва, зокрема гуцульського та бойківського, сформували новий стилістичний напрямок в Україні та й на Галичині – український модерн. Він часто приводив до неглибокого стилізаторства, коли народні мотиви штучно втискувались у вигадливі формалістичні прийоми [6:117].

Народно-стильові тенденції в архітектурі України були близькі до тенденцій, що розвинулися на теренах Польщі, де нове художнє явище дістало назву „закопанського стилю”. Звернення до народних традицій в архітектурі кінця XIX – початку XX ст. набуло помітного характеру і в багатьох інших країнах Європи, яких об'єднувала відносна близькість соціально-економічних, суспільних, технічних і художніх умов розвитку. Проте, у кожній країні ці риси мають і ряд відмінностей, які викликані природно-кліматичними умовами, місцевим матеріалом, культурними особливостями, мистецькими традиціями і способом виробництва [7:172].

Характерні риси українського архітектурно-стилю сформувалися на львівських теренах в майстерні і під керівництвом І. Левинського. Вони виявлялися, в першу чергу, у вирішенні дахів, які були переважно чотирихвилюї форми і нагадували обриси дахів народних хат; у загальній стіновій композиції панувала асиметрія і горизонтальне членування фасадних площин, широкий різновид декору на фасадах, найпоширенішим було застосування різьблення в оформленні проїм, кронштейнів тощо.

Унікальним творчим експериментом цього періоду можна назвати забудову ділянки Кастелівки. Кастелівка лежала у межах сучасних вулиць Ген. Т. Чупринки, О. Кольберга та І. Горбачевського. У середині 80-х рр. XIX ст. цю територію викупили відомі архітектори Ю. Захарівич та І. Левинський. Призначили її під забудову віллами та особняками. У 1886-1888 рр. продумана і сформована містобудівельна концепція ділянки, яка ґрунтувалася на системі криволінійних вулиць, які підпорядковувалися рельєфу та природному оточенню і передбачала будівництво 64 будинків різної величини і комфортності [5:144].

Цікава своєю архітектурно-розпланувальною структурою є вілла-майстерня провідного львівського скульптора Антона Попеля. Здобувши славу і користуючись успіхом, він у 1901 році купив ділянку по вул. М. Ісаковича, 6 (сучасна вулиця І. Горбачевського, 8) і у 1902 р. збудував житловий будинок з майстернею, інакше звану вілла «Сулими» (рис.1, 2). Проект виконувався в архітектурному бюро І. Левинського архітектором Владиславом Годовським (*Wladislaw Godowski*) [8].

Реалізований проект частково відрізнявся від проектною пропозиції як у планувальному вирішенні, так і в об'ємно-просторовому. У планувальній структурі ці відмінності проявилися у вирішенні тераси з західної сторони, частково

у внутрішній планувальній структурі будинку і добудові на північному сході, яка включала тамбур, складську бронзу та санвузол. В об'ємно-просторовому вирішенні – в оздобленні об'єму майстерні, зокрема фронтона, на якому домінував герб родини „Сулими” (рис. 3).

Владислав Годовський є автором проекту і власної вілли (рис. 4), яка була споруджена у 1888 р. на сучасній вулиці Костя Левицького, 23.

Ім'я Владислава Годовського згадується і як будівничого, який був залучений разом із Станіславом Холоневським до реалізації проекту Палацу мистецтва для загальної крайової виставки у Львові. Палац мистецтв – перший у Львові об'єкт, споруджений спеціально для виставкової діяльності. Оскільки ім'я архітектора не було відомим і всі прийоми зводилися до принципів, розроблених І. Левинським, прослідкувати вплив індивідуальних якостей і особистих поглядів на архітектуру Владислава Годовського неможливо.

Опираючись на принципи, які переслідували Ю. Захарівич і І. Левинський – створення єдиного містобудівельного ансамблю ділянки – В. Годовський зумів передати неповторність і своєрідність народно-стильових рис архітектури того часу (рис. 5).

Принцип функціональної раціональності вілли-майстерні вплинув на об'ємно-просторову композицію архітектурної форми, що зумовило асиметрію плану та загального об'єму. В просторовій композиції, яка має підкреслений всебічний характер, легко прочитуються різні за функціональним призначенням приміщення: майстерня, салон та група житлових приміщень.

У межах класичної тричастинної структури фасаду автор вирішує добудову у іншій формотворчій манері. Головною ознакою її вираження є принцип проектування «із середини назовні» і вільне трактування традиційних елементів архітектури (друге світло, двері, парапет). У цьому випадку елементи модерну основного об'єму ідуть в протиріччя з виступаючою частиною майстерні, яка розкриває зміст функціональної структури і вирізняється еkleктичною декорацією у формі кривих ліній і сферичних завершень кутів парапету. Верхнє світло переходить з одної площини на іншу, не акцентуючи уваги на згині.

Асиметрія плану, функціональне зонування позначились і на об'ємному вирішенні. Елементи і частини композиції рівномірно розподілені по ширині, висоті та глибині. Глибинна координата має вирішальне значення у формуванні цього об'єму і представлена сильно виступаючою частиною від загального об'єму будівлі, і визначається положенням у просторі. Характер форми залежить і від стереометричного окреслення фасадних площин і співвідношення їх розмірів. Композиційні елементи складаються з простих геометричних вирішень, утворених паралельно-перпендикулярними площинами – трикутником,



Рис. 1. Фрагмент ситуаційного плану району Кастелівка в межах сучасних вулиць ген. Т. Чупринки та І. Горбачевського

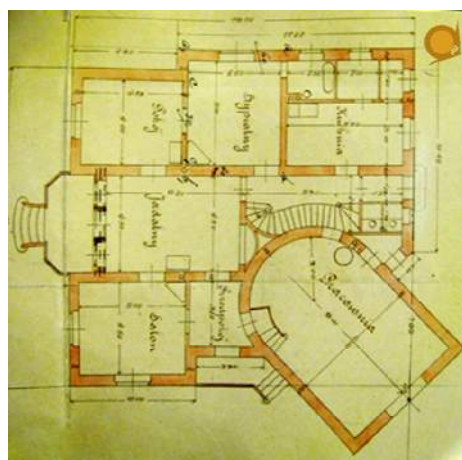
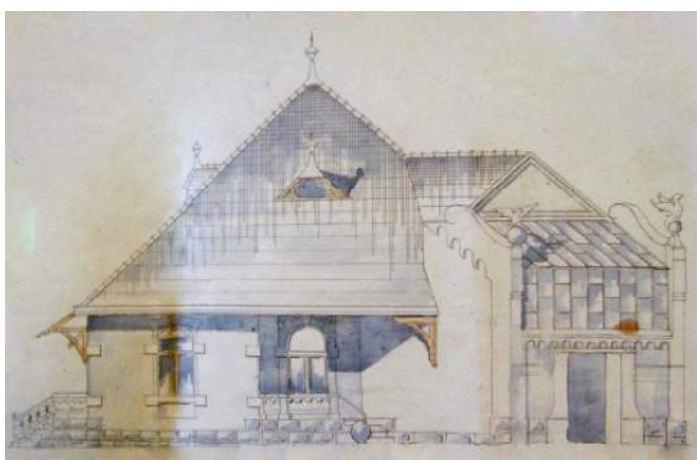


Рис. 2. Проектна пропозиція вілли-майстерні Антона Попеля, 1902 р., архітектор Владислав Годовський (головний фасад, план першого поверху)



Рис. 3. Вілла-майстерня Антона Попеля, 1902 р. (зліва направо фото Вілла «Сулими», головний фасад, план першого поверху; відмінності)

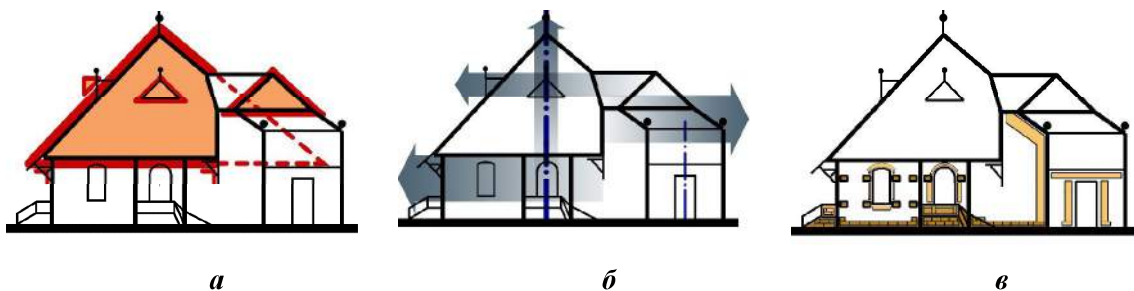
квадратом та прямокутником. В окремих випадках в основі вирішення віконних проїм (обрамлення) присутні форми, організовані криволінійними поверхнями (рис. 6).

Поряд із багатим об'ємно-просторовим вирішенням архітектурної форми деталі мають площинний характер і збагачують загальний об'єм. Архітектурно-просторова організація цих елементів визначається відношенням до домінуючої осі та один до одного. По відношенню один до одного елементи знаходяться на деякій

відстані один від одного (наприклад, сходи, поруччя, вікна, двері, русті, лиштва, дерев'яні консолі та ін.), забезпечуючи при цьому певний порядок, структуру та взаємне розташування. Ці закономірності виступають як класичні засоби архітектурної композиції: єдність та підпорядкованість (композиційні осі), повторення (ритмічні ряди елементів з однаковими формами або інтервалами – руст), пропорційність, декор тощо. По відношенню до композиційної осі елементи мають горизонтальну (цоколь, руст, вісь кронш-



Рис. 4. Вілла Владислава Годовського, 1888 р. (світлина 2010 р.)

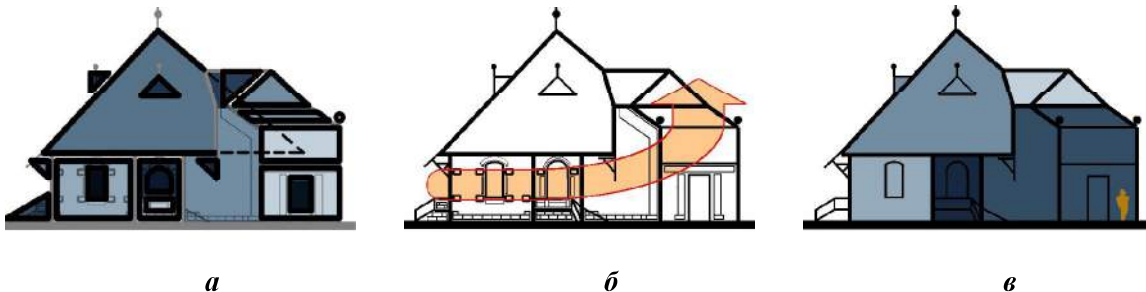


а

б

в

Рис. 5. Стилістичні особливості вілли-майстерні: а – сміливе використання прийомів народного будівництва в обрисах даху і конструктивних елементах; б – підкреслена асиметрична композиція фасадів, розвиток форм в горизонтальному напрямку; в – важко рустовані фрагменти стіни

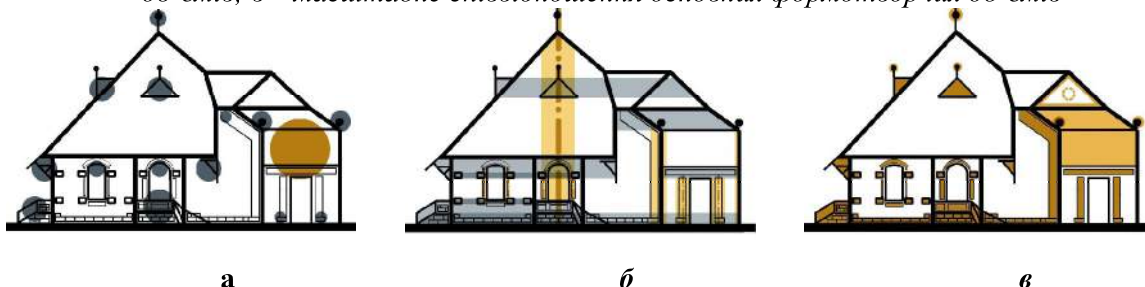


а

б

в

Рис. 6. Особливості сприйняття об'ємної композиції: а – вираження основних формотворчих площин та їх стереометричне окреслення; б – розвиток основних формотворчих площин та об'ємів; в – масштабне співвідношення основних формотворчих об'ємів



а

б

в

Рис. 7. Закономірності архітектурно-просторової організації елементів архітектурної форми: а – вираження домінант та основних акцентів; б – розташування елементів по відношенню до композиційної осі: вираження горизонтально-вертикальної теми; в – розташування елементів по відношенню один до одного: відокремлення

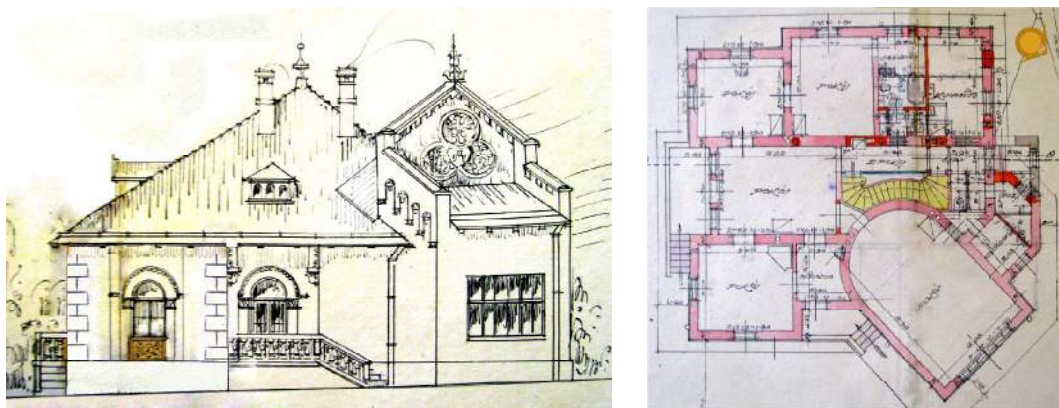


Рис. 8. Будинок на вул. Ісаковича, б: проект-реконструкція 1933 р.
(головний фасад, план першого поверху)

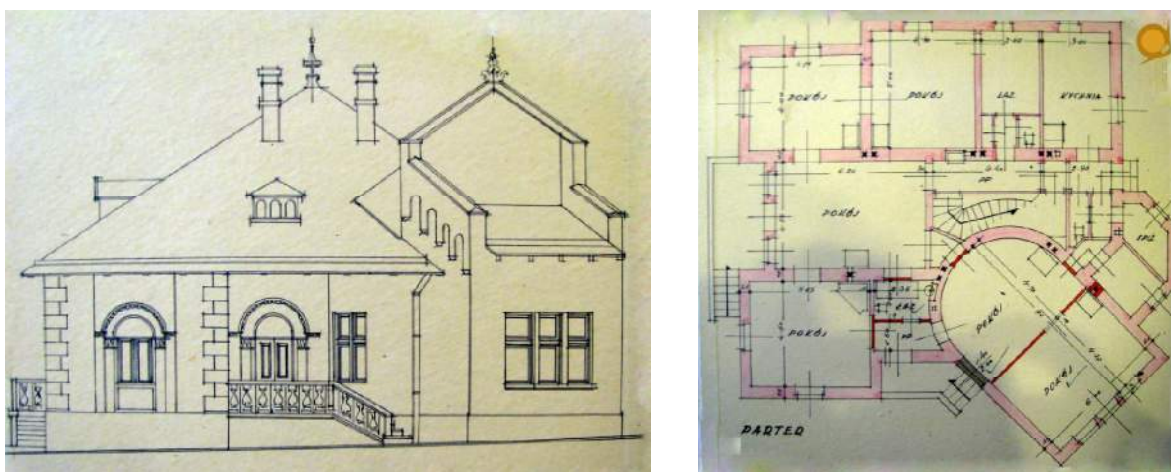


Рис. 9. Будинок на вул. Ісаковича, б: проект-реконструкція 1938 р.
(1 – головний фасад, 2 – план першого поверху)

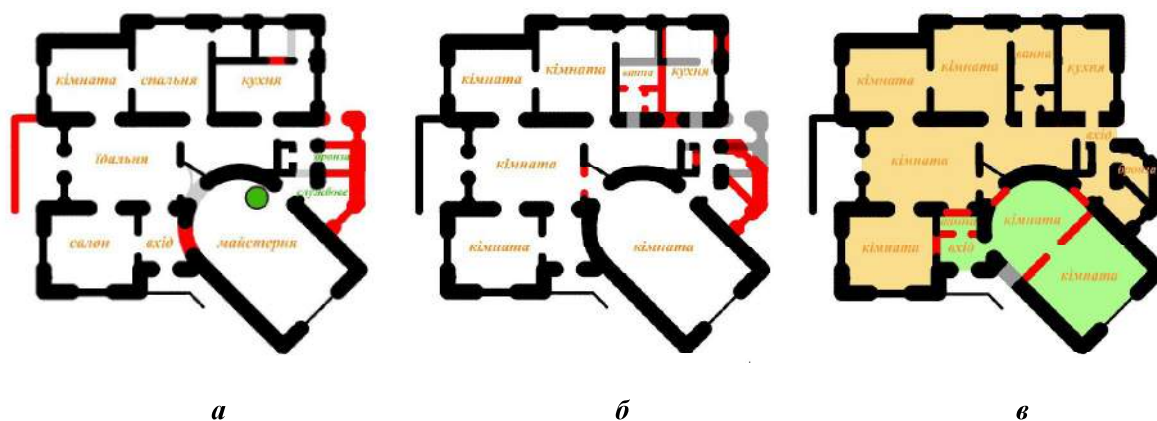


Рис. 10. Історична еволюція внутрішньо-розпланувальної структури
вілли-майстерні Антона Попеля: а – проект 1902 р., арх. Вітольд Годовський;
б – проект перебудови 1933 р., арх. Рудольф Мартула;
в – проект перебудови 1938 р., арх. Стефан Мішинський

тейнів та обрамлень вікон і дверей, вісь дахових вікон (люкарень), розподілення елементів) та, в окремому випадку, вертикальну спрямованість (головна композиційна вісь, обрамлення дверей та вікон), що викликано стилістичними особливостями цього періоду (рис. 7).

Дещо іншого характеру набула будівля по вулиці Ісаковича, 4 в 30-их рр. ХХ ст.

У 1933 р. був підписаний дозвіл на виконання змін через влаштування кухні, ванни тощо. Проект перепланування розробив архітектор Рудольф Мартула (Rudolf Martula) (рис. 8, 10 б) [8]. Корегування комунікаційних мереж частково вплинуло на функціональне зонування будівлі. Внутрішній простір кухні було реорганізовано, пробито два проходи та перебудовано добудову (добудова функціонувала як веранда для «чорного» входу і вміщувала службове і складське приміщення, для зберігання бронзи; на плані 1902 р. добудови не має, можливо ця частина будинку була добудована в процесі будівництва) і добудова, яка прилягала з північної сторони до майстерні. Приміщення майстерні перетворено на житлову кімнату, що спонукало власників (можливо з міркувань економії тепла) замурувати великий вітраж і організувати прямокутну по довжині пройму. Тут і надалі переважають принципи об'ємного вирішення архітектурної форми, проте із-за суттєвого втручання в художньо-образні рішення цієї будівлі було втрачено особливості тієї епохи, яка включала етнічні мотиви того часу.

У 1938 р. було розроблено для Аніли Кілановської і Зеновії Полянської новий пакет документів перепланування будівлі уповноваженим урядовим архітектором Стефаном Мішинським (Stefan Miszynski). Якщо в 1933 р. проект перепланування ґрунтувався на влаштуванні комунікаційних мереж, то в 1938 р. суттєвих змін зазнала внутрішньо-розпланувальна структура колишньої майстерні і прилеглої до неї частини з східної сторони (рис. 9, 10 в) [8]. Відповідно до проекту було замуровано чотири дверних пройми, колишній головний вхід переплановано на ванну кімнату і тамбур. Найбільшу житлову кімнату було розділено на два незалежних приміщення, одне з яких стало прохідним і не освітленим, що змусило пробити віконну пройму, яка виходила на головний фасад. Ця частину будинку стала самостійним блоком з окремим входом. Окрім пробиття віконної пройми і ліквідації декору на трикутному фронтоні об'ємна композиція архітектурної форми не зазнала змін.

Зміни в оздобленні архітектури відповідали новій епосі – епосі пізнього модерну. Засадами цього стилю було виявлення пластики і посилення виразності архітектурної форми: ефективно розміщення віконних тяг, підкреслення об'ємів, застосування різнофактурні матеріали та рисунок вертикальної чи горизонтальної прорізки гладкої

штукатурки, використання кольорових та пластичних акцентів.

Визначальну роль у формуванні архітектури радянського періоду відіграло масове житлове будівництво. Нове будівництво велося або на невикористаних раніше ділянках, або за рахунок зносу історичних, малоцінних, на той час, споруд. Так, вілла-майстерня Антона Попеля була зруйнована, а на її місці споруджено новий п'ятиповерховий будинок.

Висновки. Територіальна обмеженість ділянки і розташування споруди зумовило розвиток компактної планувальної структури, яка відображалася у диференціації об'ємів на репрезентативні приміщення та другорядні. Мальовничість загального образу споруди підкреслена вибором будівельних матеріалів та конструктивних рішень.

Подальший напрямок дослідження. Подальше дослідження повинно сприяти розробці науково-обґрунтованих методик для визначення основних художніх прийомів та засобів виразності архітектурної форми в період кінця ХІХ – початку ХХ ст.

Рецензент статті:
Петришин Г.Л. канд. архітектури., доцент,
НУ «Львівська політехніка»

Список використаних джерел:

1. Українське мистецтво та архітектура кінця ХІХ – початку ХХ ст. / НАНУ. Інститут мистецтвознавства, фольклористики та етнології ім. М. Т. Рильського. – К.: Наук. Думка, 2000. – 240 с.: іл.
2. *Pamiętnik towarzystwa przyjaciół sztuk pięknych w Krakowie (1854-1904p.); Pamiętnik wzniesienia i odsłonięcia pomników Tadeusza Kosciuszki i Kazimierza Pułaskiego, 1910p.; Nasz kraj, 1906p.*
3. *Архітектура Галичини ХІХ – ХХ ст. / Редколегія: Б. Черкес, М. Кубелік, Е. Гофер. – Львів: Львів: в-во НУ"ЛП", 1996; Вуйцик В.С., Липка Р.М. Зустріч зі Львовом: Путівник. – Львів: Каменярь, 1987; Архітектура Львова: Час і стилі. ХІІІ-ХХІ ст. / Упорядник і науковий редактор Ю. О. Бірюльов. – Львів: Центр Європи, 2008; Історія Львова. У трьох томах / Редколегія: Я. Ісаєвич, М. Литвин, Ф. Стеблій.. – Львів: Центр Європи, 2007; Сьомочкін І. Пам'ятник Адаму Міцкевичу у Львові // Галицька брама №9(33): Центр Європи, 1997. – С.12-13; Biriulow J. *Rzeźba lwowska od połowy XVIII wieku do 1939 roku / Jurij Biriulow.-Warszawa: Wydawnictwo Neriton, Stowarzyszenie Sztuki Nowoczesnej w Toruniu, 2007.**
4. *Biriulow J. Antoni Popiel – Twórca pomnika Mickiewicza / Jurij Biriulow // Studia o artystach XVIII-XX wieku. – Toruń: 2003.*
5. *Лінда С. Житлове будівництво Львова у другій половині ХІХ століття / С.Лінда // Записки наукового товариства ім. Т.Г.Шевченка. – том ССХІ – Львів, 2001.*
6. *Вуйцик В.С. Зустріч зі Львовом: Путівник / В. С. Вуйцик, Р. М. Липка. – Львів: Каменярь, 1987. – 175 с.: іл.*
7. Українське мистецтво та архітектура кінця ХІХ – початку ХХ ст. / НАНУ. Інститут мистецтвознавства, фольклористики та етнології ім. М.Т.Рильського. – К.: Наук. Думка, 2000. – 240 с.: іл.
8. ДАЛО. – Ф.2. – Он. 1. – Спр. 5906.