



Харитонов Юрий Николаевич
Декан факультета морской инфраструктуры НУК имени адмирала Макарова, канд. техн. наук, доцент

ОБЪЕКТЫ ПОРТОВОЙ ИНФРАСТРУКТУРЫ УКРАИНЫ: СОСТАВ СУДОВ И ПЛАВСРЕДСТВ ПОРТОФЛОТА

Морские порты Украины, являясь составной частью морского транспортного комплекса, который удовлетворяет потребности национальной экономики в транспортном обеспечении, претерпевают значительные организационно-технические изменения, что объясняется принятыми в последнее время нормативно-законодательными актами [2, 8]. Эффективность организации и выполнения работ в морских портах в существенной степени влияет на конкурентоспособность государства на мировом рынке грузоперевозок, а также определяет, в конечном итоге, объемы переработки различных грузов [1] (рис.1).

В настоящее время на территории Украины действует 18 государственных морских портов, в основу деятельности которых положены принципы [2]:

- объединения интересов деятельности государства в лице службы капитана морского порта, администрации морских портов Украины, других государственных предприятий, которые обеспечивают функционирование морского порта и субъектов хозяйствования, осуществляющих свою деятельность в морском порту;

- сохранения и создания на основе объединения имущества частной, государственной и коммунальной форм соб-

ственности, расположенных в пределах территории и акватории морского порта;

- обеспечения конкуренции среди субъектов хозяйствования, которые производят одинаковую продукцию (товары, работы, услуги) в морском порту;

- разделения административных функций по обеспечению безопасности мореплавания и надзора за безопасностью мореплавания и хозяйственной деятельностью;

- разделения функций безопасности мореплавания и хозяйственной деятельности, которая осуществляется в морском порту;

- целевого использования портовых сборов;

- сохранения в государственной собственности стратегических объектов портовой инфраструктуры морского порта;

- равенства прав всех объектов хозяйствования, которые осуществляют деятельность в морском порту, недопущение дискриминации в доступе к объектам портовой инфраструктуры общего пользования.

Эффективность функционирования инфраструктуры порта, ее состав, уровень технико-технологического оснащения и управления предопределяет стабильность функционирования транспортных коридоров, динамику судозаходов в порты Украины и многое другое [5] (рис.2).



Шалухин Виктор Иванович
Заместитель директора ООО «MARCONI»

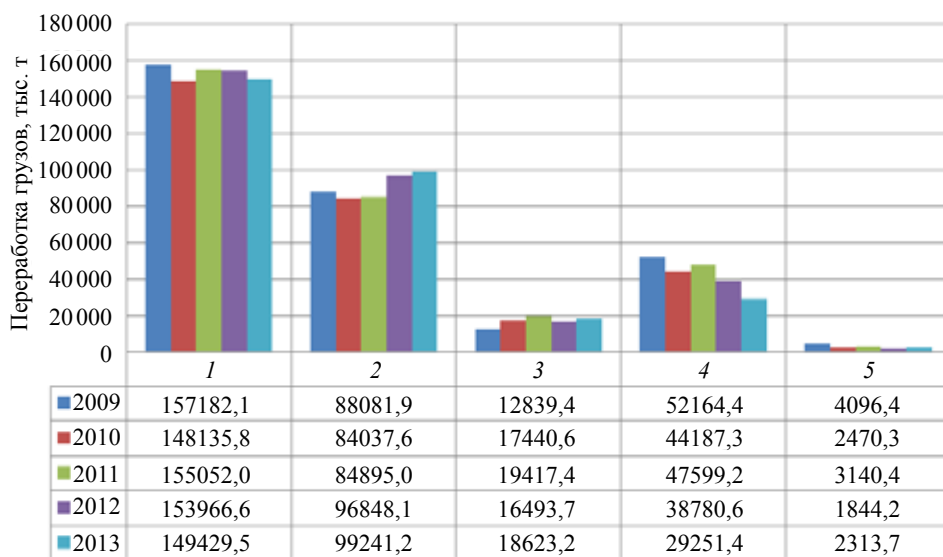


Рис. 1. Дополнительные транспортные услуги морских портов и причалов Украины по переработке грузов в 2009–2013 гг.: 1 — общая переработка грузов; 2 — переработка экспортных грузов; 3 — переработка импортных грузов; 4 — переработка транзитных грузов; 5 — переработка грузов внутреннего сообщения

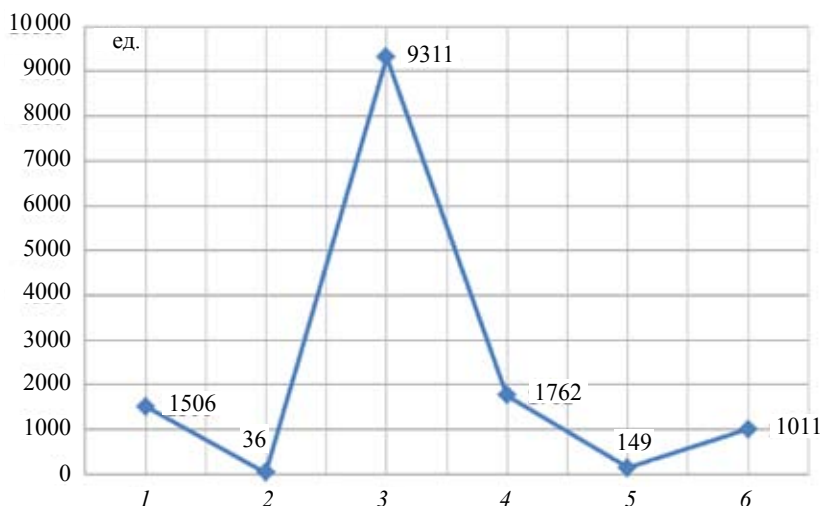


Рис. 2. Количество судозаходов в порты Украины в 2013 году: 1 — пассажирские суда; 2 — скоростные; 3 — грузовые; 4 — танкеры; 5 — рыболовные; 6 — яхты и др.



Работы по проводке судна на акватории Николаевского морского торгового порта



Буксир «Зюйд» ($N = 882$ кВт) на акватории Николаевского морского торгового порта



Буксир «Булат» ($N = 3000$ кВт) на рейде Одесского морского торгового порта

Одним из основных элементов инфраструктуры порта является портофлот — подразделение администрации морских портов Украины или морского порта, располагающее специализированными судами и плавсредствами различного целевого назначения и тоннажа, функционально обеспечивающее проведение работ в акватории порта и на внешнем рейде.

Портовый флот обеспечивает технологические операции: заходы судов в порт, безопасность мореплавания, пожарную безопасность судов, ведущих различные операции в акватории порта и вне ее пределов, проводку судов подходным каналом, лидирование, швартовку судов к причалам, перешвартовку в ходе грузовых работ между причалами, отшвартовку и выход из порта, сопровождение до ворот порта и др. Важной составляющей функционирования портофлота следует считать работы по обслуживанию судов: бункеровка судов пресной водой, зачистка и дегазация транспортных средств, прием с судов льяльных и балластных вод, санитарных отходов, а также работы по поддержанию чистоты акватории порта, ликвидации разливов нефтепродуктов и опасных веществ, перевозке пассажиров, грузов и многое другое.

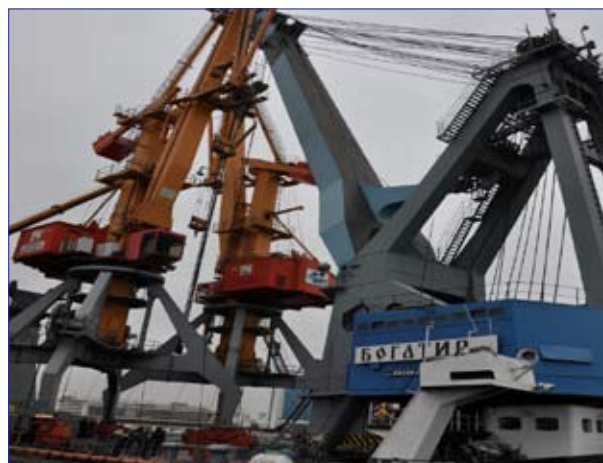
Состав судов портового флота Украины является характерным для портофлотов различных стран мира и включает в себя широкую номенклатуру судов и плавсредств (СП), в том числе буксиры [9], плавкраны [10], нефтемусоросборщики и сборщики льяльных вод, самоходные и несамоходные баржи, плавучие причалы и пассажирские суда, земснаряды [3], рейдовые катера и многое другое.

Анализ имеющейся информации о номенклатуре СП портофлотов морских портов и администрации морских портов Украины [6, 7] позволил оценить их качественный и количественный состав (рис. 3).

Выполненная оценка показала, что в общем составе судов и плавсредств портофлотов доля буксиров составляет примерно 27,9%, плавкранов — 6,33%,

барж — 12,13%, нефтемусоросборщиков и сборщиков льяльных вод — 10,81%; нефтеналивных судов — 4,74%, других судов и плавсредств — 38,09% соответственно. Очевидно, что для каждого из портофлотов количественный и качественный состав их СП различен и определяется рядом факторов, к числу которых можно отнести исторически сложившуюся их структуру, специализацию, географическое расположение и гидрологические условия порта, экономические результаты деятельности морского порта и многое другое. На рис. 4 приведены структурированные количественные составы СП некоторых портов Украины.

Одним из составляющих элементов номенклатуры судов портофлотов Украины до недавнего времени оставались суда лоцманской службы. Однако предложенные организационно-технические решения [2] сделали филиал Администрации морских портов Украины «Дельта-лоцман» практически монополистом по оказанию услуг лоцманской проводки и регулированию движения судов в акваториях и на подходных каналах всех морских портов Украины. При этом состав судов предприятия представлен 19 лоцманскими катерами различных проектов, буксиром и самоотвозным землесосом (рис. 5) [11].



Плавкран «Богатырь» (г/п 300 т, Ильичевский порт)



Самоотвозный дноуглубительный земснаряд Мариупольского морского торгового порта

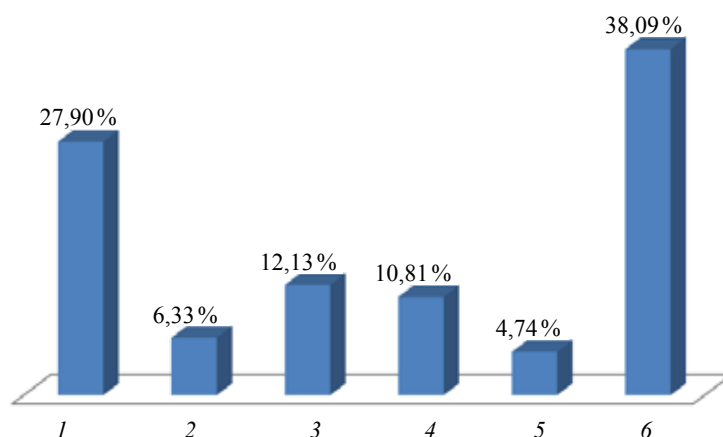


Рис. 3. Количественный состав судов и плавсредств портофлотов Украины: 1 — буксиры; 2 — плавкраны; 3 — баржи; 4 — специализированные суда (нефтемусоросборщики и сборщики льяльных вод); 5 — нефтеналивные суда; 6 — другие

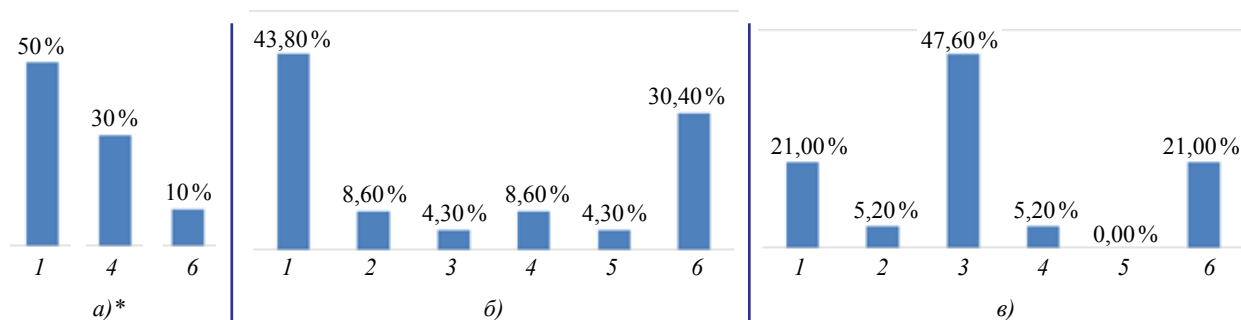


Рис. 4. Количественный состав судов и плавсредств портофлотов морских портов г. Рени (а), «Южный» (б), г. Феодосии (в): 1 — буксиры; 2 — плавкраны; 3 — баржи; 4 — специализированные суда (нефтемусоросборщики и сборщики льяльных вод); 5 — нефтеналивные суда; 6 — другие

* Количественный состав по позициям 2, 3, 5 — 0%

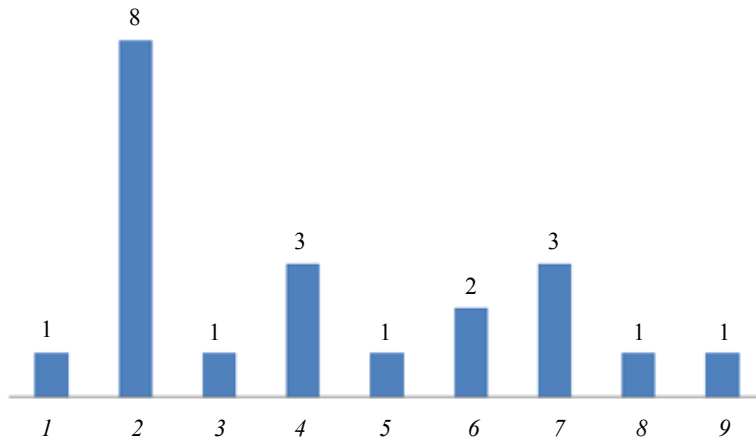


Рис. 5. Количество судов филиала «ДЕЛЬТА-ЛОЦМАН» Администрации морских портов Украины: 1 — буксир; 2 — лоцманские катера пр. 1459; 3 — лоцманский катер пр. 14550; 4 — лоцманские катера пр. 1500; 5 — лоцманский катер пр. 70161; 6 — лоцманские катера пр. 09132; 7 — лоцманские катера пр. 1200У; 8 — лоцманский катер пр. Baltic 160 ST Pilot; 9 — самоотвозной землесос



а)



б)



в)



г)

Суда филиала «ДЕЛЬТА-ЛОЦМАН»: а) — буксир пр. 14060; б) — лоцманский катера пр.1459; в) — лоцманский катер пр.14550; г) — самоотвозной землесос

Результаты исследования работы служб портофлотов, технических характеристик имеющихся в их распоряжении судов и плавсредств, а также существующие тенденции по увеличению тоннажности транзитных и каботажных судов, заходящих в порты

Украины, указывают на необходимость реализации проектов и программ по оптимизации состава судов и плавсредств портофлотов и включения данной задачи в стратегические планы развития портовой инфраструктуры [4].

Список литературы

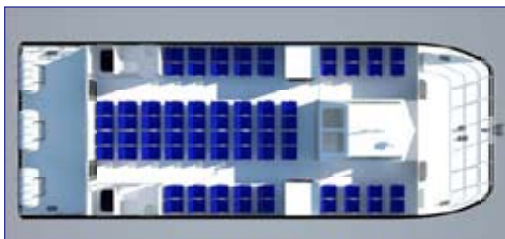
- [1] Допоміжні транспортні послуги морських, річкових портів та причалів зобробки вантажів. Державна служба статистики України [Електронний ресурс]. – Режим доступу: <http://www.ukrstat.gov.ua/>.
- [2] Закон України «Про морські порти України» [Текст] // Відомості Верховної Ради України (ВВР). — 2013. — № 6.
- [3] Мариупольский порт получил новый земснаряд [Электронный ресурс]. – Режим доступа: <http://www.trans-port.com.ua/index.php?newsid=41750/>.
- [4] Министерство инфраструктуры Украины. Государственное предприятие «Администрация морских портов Украины» [Электронный ресурс]. – Режим доступа: <http://www.uspa.gov.ua/ru/>.
- [5] Морские бизнес-новости Украины [Электронный ресурс]. – Режим доступа: <http://www.maritimebusinessnews.com.ua/news/>.
- [6] Морские порты [Электронный ресурс]. – Режим доступа: <http://www.sifservice.com/ru/informatsiya/porty-ukrainy/morskie-porty/>.
- [7] Порты давно нуждались в системном подходе к развитию [Электронный ресурс]. – Режим доступа: <http://transport-journal.com/komentarii-obzori/portyi-davno-nuzhdalys-v-systemnom-podhode-k-razvytyyu/>.
- [8] Розпорядження Кабінету Міністрів України про затвердження Стратегії розвитку морських портів України на період до 2038 року № 548-р [Текст] : [прийнято 11.07.2013].
- [9] Суда торгового флота [Электронный ресурс]. – Режим доступа: <http://www.blackseanews.net/read/38052/>.
- [10] Таймер [Электронный ресурс]. – Режим доступа: http://timer.od.ua/news/iz_odesского_porta_bogatir_uvoloк_dvuh_sokolov_foto_751.html/.
- [11] Філія «ДЕЛЬТА-ЛЮЦМАН» Державного підприємства «Адміністрація морських портів України» [Електронний ресурс]. – Режим доступа: <http://www.delta-pilot.ua/uk/>.



Национальный университет кораблестроения имени адмирала Макарова

НАУЧНО-ИССЛЕДОВАТЕЛЬСКИЙ ИНСТИТУТ АЭРОГИДРОДИНАМИКИ И ПРОЧНОСТИ

ПРОЕКТ РЕЧНОГО ТРАМВАЯ



Преимущества проекта:

- ◆ судно имеет высокую остойчивость;
- ◆ энергетическая установка судна экономична и допускает использование энергосберегающих технологий для эксплуатации в зонах отдыха и прибрежных районах сплошной городской застройки;
- ◆ судно имеет ограниченную осадку с возможностью высадки пассажиров на необорудованный берег;
- ◆ минимальное негативное влияние на окружающую среду от эксплуатации судна.

Основные размерения и характеристики проекта:

- Длина наибольшая — 17,61 м
- Ширина наибольшая — 6,40 м
- Ширина корпуса — 2,10 м
- Высота борта — 2,20 м
- Борт надводный — 1,45 м
- Осадка — 0,75 м
- Водотоннажность — 31,0 т
- Пассажировместимость максимальная — 72 чел.
- Экипаж — 3 чел.
- Скорость максимальная — 19,5 км/ч (10 уз)
- Мощность максимальная — 38,3 кВт (52 л.с.)

просп. Героев Сталинграда, 9, каб. 455 ◆ г. Николаев, Украина, 54025
тел.: +38 (0512) 70-91-05 ◆ e-mail: valery.nekrasov@nuos.edu.ua

Подробная информация: nuos.edu.ua/science/