

МІНІСТЕРСТВО ОСВІТИ І НАУКИ УКРАЇНИ
УНІВЕРСИТЕТ МИТНОЇ СПРАВИ ТА ФІНАНСІВ

ГУЦАЛЮК ОЛЕКСІЙ МИКОЛАЙОВИЧ



УДК [005.742:005.72]:334.722.8 (043.3)

**ТЕОРЕТИКО-МЕТОДОЛОГІЧНЕ ЗАБЕЗПЕЧЕННЯ УПРАВЛІННЯ
КОРПОРАТИВНИМИ ІНТЕГРАЦІЙНИМИ ПРОЦЕСАМИ**

Спеціальність 08.00.04 – економіка та управління підприємствами
(за видами економічної діяльності)

АВТОРЕФЕРАТ

дисертації на здобуття наукового ступеня
доктора економічних наук

Дніпро – 2019

Дисертацією є рукопис.

Робота виконана в Класичному приватному університеті, м. Запоріжжя.

Науковий консультант – доктор економічних наук, професор
САЛИГА Костянтин Сергійович,
Класичний приватний університет,
завідувач кафедри фінансів, підприємництва та
біржової діяльності.

Офіційні опоненти: доктор економічних наук, професор
МІЦЕНКО Наталія Григорівна,
Львівський торговельно-економічний університет
Укоопспілки, завідувач кафедри економіки;

доктор економічних наук, професор
ПОПОВ Олександр Євгенійович,
Харківська державна академія фізичної культури
Міністерства освіти і науки України,
професор кафедри менеджменту фізичної культури;

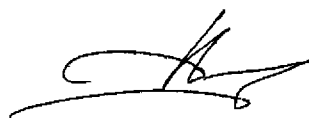
доктор економічних наук, професор
ТКАЧЕНКО Алла Михайлівна,
Національний університет «Запорізька політехніка»
Міністерства освіти і науки України,
завідувач кафедри підприємництва, торгівлі та
біржової діяльності.

Захист відбудеться «12» грудня 2019 р. о 12:00 годині на засіданні спеціалізованої вченої ради, шифр Д 08.893.01, в Університеті митної справи та фінансів за адресою: 49000, м. Дніпро, вул. Володимира Вернадського, 2/4, к. 222.

З дисертацією можна ознайомитись у бібліотеці Університету митної справи та фінансів за адресою: 49000, м. Дніпро, вул. Володимира Вернадського, 2/4.

Автореферат розісланий «12» листопада 2019 р.

Учений секретар
спеціалізованої вченої ради,
к.е.н., доцент



Д. П. Дубицький

ЗАГАЛЬНА ХАРАКТЕРИСТИКА РОБОТИ

Актуальність теми. Прискорення змін середовища та умов господарювання, зростання динамічності вимог та потреб споживачів, ускладнення конкурентної боротьби, обмежена можливість прогнозування на тривалому інтервалі часу, вимагають від підприємств пошуку нових шляхів та інструментів забезпечення ефективної та економічно безпечної діяльності. Одним з продуктивних підходів щодо такого забезпечення стає об'єднання зусиль підприємств з іншими суб'єктами господарювання на основі встановлення або поширення інтеграційних та коопераційних відносин. Акціонерна форма організації підприємництва дозволяє збільшити дієвість інструментарію розвитку інтеграційних відносин через можливість утворення різних комбінацій розподілу прав контролю за активами, консолідованими бізнес-процесами, конкурентним позиціонуванням та реалізацією стратегії корпоративних інтеграційних об'єднань (КІО) господарських товариств. Саме потреба урахування таких особливостей життєдіяльності КІО, як перехресне володіння акціями та взаємна участь у капіталі учасників, які мають власну систему цілей, актуалізує питання організації управління корпоративними інтеграційними процесами, як формою ринкової експансії господарського товариства.

Теоретико-методологічні засади корпоративної інтеграції отримали детальне висвітлення в роботах вітчизняних та зарубіжних учених-економістів. Феномен інтеграції та супутніх до нього процесів кооперації, ділового співробітництва та стратегічної взаємодії вивчали такі науковці як: С. Авдонініна, В. Бурков, А. Бутиркін, М. Гераськіна, В. Григор'єв, В. Дікань, А. Заграновська, Н. Міценко, О. Мічурина, Н. Мікула, Т. Міллер (T. Miller), С. Партрідж (C. Partridge), О. Пушкар, М. Ребсток (M. Rebstock), К. Салига, А. Стерлігова, О. Уільямсон (O. Williamson), Г. Уманців, М. Уорнер (M. Warner), С. Фінкельштейн (C. Finkelstein), Л. Чепурда, Н. Чухрай, Б. Хейфец, А. Шатраков, Л. Яцун, М. Янчук. Поява інтеграційного підґрунтя розвитку акціонерних товариств (АТ) обумовила його використання при організації корпоративного управління та проведення угод щодо злиття і поглинань в дослідженнях А. Агеєва, Ю. Анискіна, О. Ареф'євої, Т. Галпіна (T. Galpin), П. Гогана (P. Gaughan), Л. Долматової, Ю. Іванова, Г. Калашнікової, А. Кнелла (A. Knell), А. Лажу (A. Lajoux), Д. Лейкіна, Н. Михайлової, Т. Момот, О. Попова, С. Ріда (S. Rid), Н. Рудика, І. Сазонця, Д. Тіхомірова, А. Ткаченко та М. Хедона (M. Herndon). Прагнення дослідників оптимізувати параметри корпоративного інтеграційного процесу і підвищити його ефективність призвели до появи розробок у таких напрямках, як вироблення корпоративної стратегії (розкрито в працях Р. Аскоффа (R. Askoff), І. Афоніна, Л. Гребіняк, В. Даннікова, Б. Клейнера, М. Круглова, Г. Мінцберга (H. Mintzberg), В. Пастухової, В. Пономаренко, Л. Скібицького), розбудова коопераційного підґрунтя забезпечення конкурентоспроможності та провадження інновацій в об'єднаннях підприємств (розробки В. Горбатова, М. Мальчик, В. Павлової, Л. Піддубної, М. Портера (M. Porter), К. Прахалада (K. Prahalad), Ю. Рубіна, Д. Тіса (D. Teece), Г. Хаммела (G. Hamel), О. Янкової), забезпечення економічної безпеки реалізації потенціалу м'яких інтеграційних форм (дослідження Т. Васільцева, С. Кавуна, Г. Козаченко, М. Куркіна, Є. Лапіна, В. Мунтіяна, І. Отенко, В. Третяка, Л. Шемаєвої,

Л. Шульженко) і розбудови механізмів управління інтеграційними перетвореннями та розвитком (праці І. Афоніна, О. Богаєвської, І. Булеєва, Є. Жукова, М. Канка (M. Kunc), М. Кизима, А. Кульмана, В. Лама (W. Lam), В. Москаленко, А. Рябченко, К. Сердюкова, А. Прігожина, О. Шипунова та багатьох інших).

Враховуючи вагоме теоретичне підґрунтя функціонування та розвитку КІО слід наголосити на потребі розбудови теоретико-методологічного базису перетворення інтеграції на регулярний процес постійного нарощування потенціалу підтримки конкурентоспроможності чи провадження інновацій на основі моделювання зростаючої віддачі від досягнення компліментарності характеристик учасників інтеграційної взаємодії. Доволі обмеженими виявилися методичні засади формування корпоративних механізмів реалізації інтеграційних перетворень, які не лише враховують наявність мотивів і стимулів до інтеграцій, а й на додаток оперують структурою розподілу корпоративного контролю та параметрами організації корпоративних відносин в рамках потенційної інтегрованої цілісності. Саме нестача теоретичного обґрунтування, а також практична значущість проблем організації управління корпоративними інтеграційними процесами, пошуку методів оптимізації характеристик інтеграційної взаємодії акціонерних товариств за критеріями економічної безпеки та інноваційності, визначення параметрів та інструментів залучення підприємств до інтеграційного процесу через перерозподіл структури прав власності та трансформацію параметрів корпоративного контролю зумовлюють своєчасність й необхідність у практичному плані дисертаційного дослідження.

Зв'язок роботи з науковими програмами, планами, темами. Дисертаційну роботу виконано відповідно до планів науково-дослідних робіт: *Класичного приватного університету* за темами: «Формування механізмів стабілізації функціонування промислових підприємств на засадах антикризового управління» (номер державної реєстрації 0116U000799), в рамках якої обґрунтовано можливість підтримки довгострокової стабільності функціонування та стійкості конкурентних позицій корпоративного об'єднання підприємств за рахунок нарощування його синергетичних та емерджентних властивостей інтеграційним шляхом; «Розвиток системи корпоративного управління акціонерними товариствами в умовах трансформаційної економіки» (номер державної реєстрації 0111U001101), в межах якої обґрунтовано процедуру формування контурів стратегічного управління інтегрованими об'єднаннями акціонерних товариств; «Формування механізму управління корпоративними інтеграційними процесами» (номер державної реєстрації 0115U002712), в контексті якої формалізовано взаємозв'язки механізму корпоративної інтеграції з рештою механізмів управління об'єднанням акціонерних товариств; «Розвиток стратегії промислових підприємств на основі інноваційного спрямування» (номер державної реєстрації 0113U007108), в рамках якої досліджено особливості сполучення інноваційного та інтеграційного процесів в циклах розвитку корпоративного об'єднання підприємств; *Харківського національного економічного університету імені Семена Кузнеця* за темою: «Консолідація обліково-аналітичної інформації в організації управління безпекою інноваційного розвитку великомасштабних економіко-виробничих систем: теорія та методологія» (номер державної реєстрації 0115U002375), в межах якої автором розроблено методичний підхід до оцінювання безпеки інтеграційного розвитку великомасштабних

економіко-виробничих систем і запропоновано технологію організації управління економічною безпекою корпоративного інтеграційного розвитку; *Національної металургійної академії України*: «Методологія управління підприємствами різних організаційно-правових форм та форм власності» (номер державної реєстрації 0107U001146), в контексті якої здобувачем висвітлено особливості організації управління інноваційним розвитком інтегрованих об'єднань підприємств; *Ізмаїльського державного гуманітарного університету*: «Перспективні шляхи підвищення міжнародної конкурентоспроможності підприємств регіону на інноваційній основі» (номер державної реєстрації 0114U005503), в рамках якої автором теоретично обґрунтовано інтеграційну парадигму формування конкурентоспроможності суб'єктів транскордонного співробітництва.

Мета і завдання дослідження. Метою дисертаційної роботи є теоретико-методологічне обґрунтування, розроблення концептуальних положень та науково-методичних підходів щодо організації управління корпоративними інтеграційними процесами акціонерних товариств. Для досягнення поставленої мети сформульовано та вирішено такі завдання:

проаналізувати умови функціонування, оцінити стан корпоративних відносин і визначити особливості організації корпоративного управління в інтеграційних об'єднаннях акціонерних товариств;

визначити вплив параметрів організації корпоративних відносин на перебіг інтеграційних процесів в об'єднаннях підприємств;

розробити концепцію управління корпоративними інтеграційними процесами; обґрунтувати теоретико-методологічний базис формування корпоративних механізмів управління інтеграційними процесами об'єднання підприємств;

обґрунтувати процедуру формування корпоративної стратегії інтегрованого об'єднання акціонерних товариств;

розробити методичний підхід до динамічного обґрунтування та забезпечення імплементації інтеграційної стратегії корпоративного розвитку акціонерного товариства;

розробити технологію управління конкурентним позиціонуванням і формуванням конкурентоспроможності корпоративного інтеграційного об'єднання акціонерних товариств;

визначити процедуру відбору партнерів для створення корпоративного інтеграційного об'єднання;

обґрунтувати методичний підхід щодо упорядкування структури та вибору джерел формування капіталу інтегрованого корпоративного об'єднання;

доповнити організаційно-методичне забезпечення процесу утворення корпоративних інтеграційних об'єднань, шляхом злиття-поглинання акціонерних товариств;

сформувати теоретико-методичне обґрунтування оцінювання та забезпечення економічної безпеки корпоративних інтеграційних процесів;

визначити організаційно-структурну побудову та обґрунтувати послідовність впровадження й використання механізму інноваційного-інтеграційного розвитку корпоративного об'єднання підприємств;

розробити методичний підхід до оцінювання успішності процесів корпоративного інтеграційного розвитку.

Об'єкт дослідження – корпоративні інтеграційні процеси акціонерних товариств машинобудівної галузі промисловості України.

Предмет дослідження – теоретико-методологічні засади організації управління корпоративними інтеграційними процесами та методичні підходи, методи і прикладні аспекти формування відповідної сукупності механізмів управління.

Методи дослідження. Теоретичною й методологічною основою дисертації є фундаментальні положення компаративістики, дослідження учених з проблематики інтеграційної взаємодії суб'єктів господарювання та корпоративного управління. Для вирішення поставлених завдань використано наступні методи наукового дослідження: *монографічний* – для розкриття сутності процесу корпоративної інтеграції; *теоретичне узагальнення, аналіз і синтез* – для ідентифікації мотивів здійснення та обґрунтування процесу утворення корпоративних інтеграційних процесів; *статистичний аналіз* – для дослідження умов формування і функціонування корпоративних інтеграційних об'єднань в Україні; *формалізація* – для опису структури та взаємної узгодженості механізмів управління корпоративною інтеграцією; *структурний аналіз і проектування* – для формування референтної процесно-функціональної моделі механізму корпоративної інтеграції; *класифікації* – для диференціації типів корпоративної інтеграції та видів ресурсів забезпечення економічної безпеки; *імітаційне моделювання та методологія системної динаміки* – для відображення впливу акселераторів інтеграційного зростання та моделювання інтеграційної динаміки; *онтологічний інжиніринг* – для створення моделі предметної області корпоративної інтеграції; *таксономічний аналіз* – для обчислення узагальнюючих показників результативності діяльності учасників корпоративних інтеграційних процесів; *матричні* – для визначення профілю конкурентного позиціонування корпоративного інтеграційного об'єднання; *метод аналізу ієрархії* – для відбору стратегічних пріоритетів забезпечення конкурентоспроможності в рамках інтеграційної взаємодії; *генетичні алгоритми* – для реалізації синергетичної парадигми відбору партнерів для корпоративного інтеграційного розвитку; *мереж Петрі* – для моделювання процесу організації управління інноваційним розвитком інтегрованого об'єднання підприємств; *ієрархічного нечіткого логічного висновку* – для оцінювання успішності корпоративного інтеграційного розвитку.

Інформаційною базою дослідження є закони та нормативні акти зі сфери корпоративного управління, розробки вітчизняних і зарубіжних учених щодо імплементації теорії інтеграції в практиці господарювання акціонерних товариств, статистичні й звітні дані корпоративних підприємств, матеріали наукових видань та конференцій, аналітичні огляди, офіційні ресурси мережі Інтернет.

Наукова новизна одержаних результатів дослідження полягає у розвитку теоретичних положень, розробці та удосконаленні теоретико-методологічних та науково-методичних підходів, практичних рекомендацій щодо управління корпоративними інтеграційними процесами, зокрема:

вперше:

теоретично обґрунтовано концепцію управління корпоративними інтеграційними процесами через орієнтацію парадигми інтеграційної взаємодії на формування в рамках перспективного балансу прав власності групового портфелю компетенцій об'єднання акціонерних товариств, співвіднесення інтеграційних процесів і процесів інтеграційного розвитку для досягнення динамічного зростання

віддачі від отримання стратегічної компліментарності компетентностей, представлення інтеграції як регулярної діяльності з нарощування синергетичних та емерджентних властивостей інтеграційного об'єднання, визначення узгодженої з концептуальними положеннями системи принципів управління перебігом корпоративного інтеграційного процесу, що дозволило визначити референтну процесно-функціональну модель механізму корпоративної інтеграції;

розроблено теоретико-методичний базис формування корпоративних механізмів управління інтеграційними процесами через визначення взаємозв'язку механізму корпоративної інтеграції з рештою механізмів управління об'єднанням акціонерних товариств (механізми корпоративного управління, стратегічного управління інтеграційним об'єднанням, інноваційно-інтеграційного розвитку, рефлексивної гармонізації корпоративних культур, підтримки безпеки інтеграційних процесів, реалізації програми трансформацій і подолання опору організаційним змінам), в межах яких виділено інтеграційну складову, відображено взаємний розподіл важелів й інструментів реалізації керівних впливів, а також передбачено врахування багатокритеріальності вимог до організації управління інтеграційними процесами, що дозволило забезпечити використання окремих критеріїв оптимізації у якості орієнтирів роботи окремих корпоративних механізмів управління інтеграційними процесами;

обґрунтовано методичний підхід до оцінювання успішності процесів корпоративного інтеграційного розвитку, який базується на застосуванні стейкхолдерського підходу, теоретичному обґрунтуванні концепту успішності корпоративної інтеграції, розробленні в рамках змістового обґрунтування даного концепту напрямків оцінювання успішності (прояв синергії інтеграційної взаємодії, ефективність діяльності та реалізація наявного стратегічного потенціалу інтегрованого об'єднання, задоволення інтересів й очікувань стратегічних стейкхолдерів щодо результатів проекту інтеграції, використання стимулів та мотивів, що спричинили старт інтеграційного процесу) з формуванням в рамках кожного напрямку лінгвістичних змінних, співвіднесення яких за допомогою ієрархічного нечіткого логічного висновку дозволяє сформулювати остаточне судження щодо успішності процесу корпоративного інтеграційного розвитку за допомогою побудови матриці «отриманий рівень корпоративної ідентичності – рівень розкриття потенціалу корпоративного інтеграційного об'єднання»;

удосконалено:

методичний підхід до динамічного обґрунтування і забезпечення імплементації інтеграційної стратегії корпоративного розвитку акціонерного товариства, відмінність якого полягає у представленні інтеграційної стратегії через систему бізнес-правил прийняття рішень в зонах перетину впливів інтеграційної та решти операційних стратегій, співвіднесенні подібних рішень з референтним переліком акселераторів інтеграційного зростання, якими виступають динамічні спроможності корпоративного підприємства і суб'єктів ринку, врахуванні глибини та різновиду інтеграційної взаємодії акціонерних товариств при моделюванні інтеграційної динаміки, що дозволяє узгодити правила, принципи і підходи до вироблення стратегічних орієнтирів чи стратегічних дій всіма учасниками об'єднання акціонерних товариства та більш ґрунтовно підійти до вибору інструменту реалізації інтеграційних перетворень;

технологію управління конкурентним позиціонуванням і формуванням конкурентоспроможності корпоративного інтеграційного об'єднання акціонерних товариств, відмінність якої полягає у розробці в рамках співвіднесення факторів виникнення конкурентних переваг і стимулів поширення інтеграційних процесів ієрархічного представлення інтеграційної парадигми отримання конкурентних переваг та інтеграційного базису управління конкурентним позиціонуванням корпоративних підприємств, використання яких дозволяє сформувати стратегічний профіль формування конкурентоспроможності об'єднання акціонерних товариств, обрати бажаний варіант конкурентного позиціонування окремого учасника інтеграційної взаємодії в залежності від перебігу корпоративної інтеграції, а також в межах співвіднесення конкурентної та інтеграційної стратегій учасників корпоративного об'єднання ідентифікувати стратегічні пріоритети забезпечення глобальної конкурентоспроможності об'єднання в цілому;

теоретико-методичне обґрунтування оцінювання та забезпечення економічної безпеки корпоративних інтеграційних процесів, відмінність якого полягає у розробці динамічного представлення площини загроз функціонування корпоративного інтеграційного об'єднання, розгляді безпеки корпоративної структури у взаємозв'язку зі стимулами, видами, формами і підходами до перебігу циклу інтеграції, введенні системи класифікаційних ознак ресурсу економічної безпеки (ознаки наявності, доповнюваності, потенціалу протидії та вичерпності ресурсу безпеки), співвіднесенні факторів старту інтеграційного процесу з концептами усвідомлення поняття економічної безпеки та ідентифікації напрямків оцінювання економічної безпеки інтеграційного розвитку в розрізі таких концептів, що дозволило ідентифікувати етапи організації управління економічною безпекою, визначити особливості їх реалізації для різного роду корпоративних інтеграційних об'єднань і сформувати структуроване представлення механізму забезпечення економічної безпеки з розподілом способів захисту між учасниками інтеграційного процесу;

організаційно-структурну побудову і послідовність впровадження й використання механізму інноваційного-інтеграційного розвитку корпоративного об'єднання підприємств, відмінність яких полягає у представленні інтеграції як основи динамічного нарощування інноваційного потенціалу акціонерних товариств, формуванні управлінського контуру інтеграційного розширення поточних характеристик й параметрів діяльності товариства, яка в свою чергу розширюється циклом зростаючої віддачі від залучення інноваційної складової, врахуванні параметрів комбінаторних переваг для провадження інноваційної діяльності та синергетичного ефекту від взаємного доповнення ресурсів й технологій, які виникають при взаємодії учасників інтеграційних процесів, що дозволило розкрити логіку коригування співвідношення інтеграційних та інноваційних складових програми розвитку корпоративного інтеграційного об'єднання;

набули подальшого розвитку:

теоретичне обґрунтування корпоративної природи інтеграційного процесу об'єднання акціонерних товариств, відмінність якого полягає у підпорядкуванні умов корпоративного співробітництва щодо вимог підтримки збалансованості розподілу прав власності вздовж ланцюжків реалізації компетентностей в процесі економічної

локалізації господарського простору акціонерного товариства. Корпоративна інтеграційна локалізація здійснюється через використання специфічних процедур участі у капіталі, корпоративного представництва, корпоративного контролю, що дозволяє оптимізувати розподіл стратегічних ресурсів та компліментарних компетенцій об'єднання з урахуванням корисності внеску учасників корпоративного співробітництва в підтримку перебігу інтеграційного процесу;

процедура формування корпоративної стратегії інтегрованого об'єднання акціонерних товариств, що на відміну від відомих розглядається як динамічний процес з підсиленням і базується на декількох варіантах структурної декомпозиції корпоративного інтеграційного об'єднання, визначенні сфер перетину інтеграційної стратегії та корпоративного розвитку, створенні референтного переліку і правил відбору стратегічних альтернатив у інтеграційній сфері учасниками об'єднання з визначенням форм реалізації таких правил в залежності від типу інтеграційного утворення, а також на врахуванні параметрів розподілу та напрямках трансформації корпоративного контролю під час вироблення узгодженої лінії забезпечення кумулятивного зростання характеристик інтегрованої цілісності за рахунок реалізації стратегічної компліментарності;

процедура відбору партнерів для створення корпоративного інтеграційного об'єднання, відмінність якої полягає в орієнтації на результати структурної декомпозиції корпоративного інтеграційного об'єднання для визначення компетентностей, потрібних для залучення до складу групового портфелю з подальшим визначенням цільових значень параметрів генетичного алгоритму відбору партнерів для інтеграції на основі наявної структури розподілу корпоративного контролю, а також з врахуванням значень інтегральних коефіцієнтів можливої глибини інтеграції, що дозволяє визначити орієнтири роботи механізму реалізації програми трансформацій та подолання опору організаційним змінам;

методичний підхід щодо вибору джерел формування та упорядкування структури капіталу акціонерного товариства, який на відміну від існуючих передбачає співвіднесення параметрів структури капіталу, типу корпоративного контролю у акціонерному товаристві, розподілу прав власності на ключові компетентності з групового пулу, які забезпечують інтегрованому об'єднанню стійкість конкурентних позицій і впливають на параметри інтеграційної стратегії, що дозволяє оптимізувати параметри участі акціонерного товариства в проектах інтеграційної взаємодії та визначити джерела консолідації фінансових ресурсів на підтримку реалізації стратегічної компетенції об'єднання акціонерних товариств;

організаційно-методичне забезпечення процесу утворення корпоративних інтеграційних об'єднань, шляхом злиття-поглинання акціонерних товариств, відмінність якого полягає в представленні проектів перерозподілу акціонерного контролю під час злиття та поглинання як інструменту управління корпоративними інтеграційними процесами та у визначенні критеріїв оцінки оптимальності способів захисту акціонерного товариства від спроб недружнього злиття-поглинання, підпорядкованих типу корпоративного об'єднання підприємств, що дозволило сформулювати механізм рефлексивної гармонізації корпоративних культур й пов'язати його роботу з механізмом управління перебігом корпоративної інтеграції.

Практичне значення одержаних результатів полягає в тому, що розроблені теоретико-методологічні положення доведені до рівня конкретних методик і рекомендацій, спрямованих на активізацію процесів корпоративного інтеграційного розвитку об'єднань акціонерних товариств. Наукові результати дисертаційної роботи, що мають прикладний характер, знайшли практичне застосування у державних установах, на підприємствах, в організаціях та громадських об'єднаннях. Так, *Комітетом з питань промислової політики та підприємництва Верховної Ради України* (довідка № 04-30/14-268/136290 від 26.06.2018 р.) використано положення авторської парадигми щодо формування конкурентоспроможності суб'єктів транскордонного співробітництва в процесі формування промислової політики та застосовано корпоративні механізми забезпечення економічної безпеки великомасштабними економіко-виробничими системами; *Департаментом інфраструктури та промисловості Кіровоградської обласної державної адміністрації* (довідка № 06-18/187-025 від 26.06.2018 р.) застосовуються рекомендації щодо формування в рамках перспективного балансу прав власності групового портфелю компетенцій об'єднання акціонерних товариств та щодо досягнення динамічного зростання віддачі від отримання стратегічної компліментарності компетентностей учасників корпоративного інтеграційного об'єднання; *Департаментом економічного розвитку Запорізької міської ради* (довідка № 322/04-08 від 20.08.2018 р.) – при розробці проектів регіонального розвитку використано пропозиції щодо акумулювання ресурсів в контурі забезпечення економічної безпеки об'єднання підприємств, а також пропозиції щодо моделювання структури капіталу акціонерного товариства і корпоративного інтеграційного об'єднання; *Запорізькою торгово-промисловою палатою* (довідка № 727 від 25.06.2018 р.) – імплементовано рекомендації щодо оцінювання успішності процесів корпоративного інтеграційного розвитку та застосування синергетичної парадигми в процесі відбору партнерів для інтеграційної взаємодії; *ПАТ «Кіровоградграніт»* (довідка № 97-09 від 21.09.2018 р.) впроваджено процедури формування корпоративної стратегії інтегрованого об'єднання акціонерних товариств і відбору партнерів для створення корпоративного інтеграційного об'єднання; *ТОВ «Елгран»* (довідка № 125/10 від 04.10.2018 р.) використано розробки щодо співвіднесення інтеграційних процесів і процесів інтеграційного розвитку, оптимізованих за критеріями успішності та ефективності проектів забезпечення інтеграційної взаємодії; *ПАТ «НВП «Радій»* (довідка № 55/6699 від 26.10.2018 р.) реалізовано пропозиції щодо забезпечення узгодженої роботи механізмів корпоративної інтеграції та інноваційного розвитку, а також щодо організації процесу управління інноваційним розвитком інтегрованого об'єднання підприємств; *ТОВ «Бізнес-група «Співдружність»* (довідка № 36 від 12.07.2018 р.) використано розробки дисертанта щодо вибору способу захисту акціонерного товариства від спроб недружнього злиття-поглинання, а також застосовано референтну процесно-функціональну модель механізму корпоративної інтеграції; *Громадською організацією «Академія економічних наук України»* (довідка № 011 від 31.10.2018 р.) використано пропозиції щодо забезпечення взаємозв'язку механізму корпоративної інтеграції з рештою механізмів управління об'єднанням акціонерних товариств і рекомендації з оцінювання економічної безпеки корпоративних інтеграційних процесів.

Матеріали дослідження використовуються у навчальному процесі при оновленні курсів лекцій та практичних занять *Класичного приватного університету* при викладанні дисциплін: «Менеджмент» та «Менеджмент організацій» (для здобувачів першого (бакалаврського) рівня вищої освіти), «Корпоративне управління» та «Стратегічний менеджмент» (для здобувачів другого (магістерського) рівня вищої освіти) (довідка № 1016/1 від 10.09.2018 р.).

Особистий внесок здобувача. Дисертація є самостійно виконаною науковою працею, всі результати якої одержані безпосередньо здобувачем і знайшли відображення в наукових публікаціях. Внесок здобувача в роботи, виконані у співавторстві, відображено в списку опублікованих праць.

Апробація результатів дисертації. Основні результати досліджень, висновки і рекомендації, викладені в дисертації, пройшли апробацію у виступах і доповідях здобувача на 14 міжнародних та всеукраїнських науково-практичних конференціях (пп. 32-45 у наведеному в авторефераті списку праць).

Публікації. Результати дисертаційної роботи опубліковано в 45 авторських публікаціях, серед них: одноосібна монографія (обсягом 24,66 друк. арк.); 5 підрозділів у колективних монографіях (загальним обсягом 3,7 друк. арк., де особисто здобувачеві належить 3,3 друк. арк.); 25 статей у наукових фахових виданнях України (загальним обсягом 13,57 друк. арк., де особисто здобувачеві належить 11,9 друк. арк.), із них 13 – у виданнях, які включені до міжнародних інформаційних і наукометричних баз; 14 тез доповідей у збірниках за матеріалами конференцій, семінарів, форумів (загальним обсягом 2,39 друк. арк., де особисто здобувачеві належить 2,19 друк. арк.). Загальний обсяг публікацій становить 44,32 друк. арк., із яких особисто здобувачеві належить 42,05 друк. арк.

Структура та обсяг дисертації. Дисертація складається зі вступу, шести розділів, висновків, списку використаних джерел, додатків. Повний обсяг дисертації становить 570 сторінок, у тому числі 54 таблиці, 57 рисунків, 12 додатків, список використаних джерел з 618 найменувань.

ОСНОВНИЙ ЗМІСТ ДИСЕРТАЦІЇ

У **вступі** обґрунтовано актуальність теми дисертації, зв'язок дисертації з науковими програмами, планами, сформульовано мету, завдання, об'єкт, предмет, методи дослідження, висвітлено наукову новизну та практичну значущість отриманих наукових результатів, наведено відомості щодо їх апробації.

У першому розділі – **«Теоретичні основи управління корпоративними інтеграційними процесами»** – узагальнено мотиви здійснення та систематизовано форми утворення корпоративних інтеграційних об'єднань; визначено вплив параметрів організації корпоративних відносин та структури розподілу корпоративного контролю на перебіг інтеграційних процесів в об'єднаннях акціонерних товариств, розглянуто передумови поглибленої локалізації економічних відносин в контексті активізації корпоративних інтеграційних процесів.

Поглиблення міжнародного поділу праці, зростання динамічності та збільшення масштабів здійснення інтеграційних процесів в контексті неухильного посилення глобалізації ринкових відносин і виробничих операцій, що орієнтовані на поступове

створення єдиного загальносвітового економічного та інформаційного простору, являють собою ключові сучасні тенденції, що визначають розвиток світової економіки. Найбільш потужною рушійною силою розгортання та вагомим наслідком здійснення зазначених складних процесів змін в системі суспільного виробництва стає посилення інтеграційної спрямованості трансформацій корпоративного сектору економіки, суб'єктами яких виступають вже не тільки окремі великі транснаціональні конгломерати, але й широке коло решти корпоративних підприємств (провідне місце серед яких належить акціонерним товариствам), незалежно від сфери здійснення і масштабів прояву їх господарської активності.

Корпоративне підприємництво являє собою надзвичайно складне соціально-економічне явище, яке, з одного боку, ґрунтується насамперед на підтримці ініціативи, активності та самостійності економічних суб'єктів, а з іншого – визначається чітко вираженим інтеграційним підґрунтям, що обумовлене необхідністю узгодженого поєднання різноспрямованих інтересів, прагнень, цілей широкого кола учасників господарського (акціонерного) товариства. У ході формування і розвитку ринкових відносин, а також внаслідок ускладнення техніко-технологічних та організаційно-економічних засад функціонування системи ринкових відносин, відповідно до змін умов господарювання, відбувається закономірна диференціація форм здійснення корпоративної підприємницької діяльності. В сучасних умовах найбільш поширеною і вагомою (з точки зору впливу на динаміку та результати здійснення соціально-економічних процесів суспільних трансформацій) формою організації великих об'ємів господарської активності стають корпоративні утворення (інтегровані на різних засадах об'єднання окремих економічних агентів і господарських товариств), формування яких прямо пов'язане із корпоративним (насамперед – акціонерним) співзаснуванням (через об'єднання капіталів, активів, спільну діяльність тощо) багатьма особами (фізичними та юридичними), з розмежуванням прав власності та функцій управління, різною мірою юридичної відособленості та відокремлення окремих учасників від засновників і власників КІО.

Для вітчизняних корпорацій актуалізація питань участі в процесах створення інтеграційних об'єднань, розширення та зміцнення коопераційних зв'язків у різних сферах підприємницької діяльності додатково визначається як нагальністю сучасних вимог щодо акумулювання великих обсягів сукупних капітальних ресурсів, збільшення існуючих ресурсно-виробничих можливостей, нарощування інноваційно-інвестиційного потенціалу, так і через необхідність суттєвого зміцнення конкурентних позицій на національних та міжнародних ринках в умовах стрімкого зростання динамічності змін господарського середовища, а також підвищення конкурентоспроможності товарів та послуг, що виробляються, на основі забезпечення економічної гнучкості та адаптивності, розширення складу та посилення сформованих конкурентних переваг, диверсифікації та обмеження господарських ризиків тощо. З іншого боку, використання існуючих у сфері інтеграційного співробітництва значних резервів збільшення ефективності господарювання, а також реалізація відповідних широких можливостей щодо удосконалення організації та управління корпоративними підприємствами, у великій мірі визначається економічною обґрунтованістю вибору форм утворення корпоративних інтеграційних об'єднань, раціональністю визначення потенційних

партнерів із співробітництва, повнотою урахування розмаїтого комплексу інтересів учасників інтеграційного процесу в структурній побудові та у функціональному наповненні системи управління корпоративним об'єднанням тощо.

Найвне у сучасних господарських практиках надзвичайне розмаїття форм утворення та особливостей функціонування КІО обумовлюється широтою діапазону мотивів і цілей активізації інтеграційних процесів, джерела виявлення яких можуть мати ринкову (посилення конкурентних позицій учасників через поєднання маркетингових можливостей і сполучення каналів збуту, збільшення спільної спроможності щодо протидії недоброчесним конкурентним діям, упорядкування складу та розширення асортименту сукупної товарної пропозиції тощо), виробничо-коопераційну (концентрація виробничих потужностей, об'єднання ресурсної бази та синергія ключових компетентностей в контексті формування усього ланцюжку створення нової вартості, розширення використання ефекту масштабу тощо), інноваційно-інвестиційну (збільшення наукового потенціалу та зміцнення науково-технічного підґрунтя інноваційної активності, підвищення здатності учасників КІО щодо акумулювання великих обсягів інвестиційних ресурсів, полегшення доступу до зовнішніх джерел фінансування тощо), організаційно-управлінську (забезпечення планомірної цілеспрямованості, ефективної координації та узгодження спільних дій в різних сферах господарювання тощо), інституціональну (орієнтація на мінімізацію трансакційних витрат через розвиток позаринкових механізмів господарського співробітництва на основі розбудови системи тривалих партнерських відносин і підтримки взаємної довіри) природу походження.

Необхідність виявлення єдиної теоретичної основи для поєднання зазначених мотивів та цілей, що можуть суттєво відрізнятися за змістом та бути різноспрямованими за напрямками і засобами реалізації, в рамках цілісного механізму інтеграційного розвитку, стала основою для визначення особливої корпоративної природи інтеграційного процесу об'єднання АТ. Відмінність авторського підходу, при цьому, полягає у визначенні необхідності та обов'язковості підпорядкування вибору форм і умов корпоративного співробітництва щодо вимог підтримки збалансованості розподілу прав власності вздовж ланцюжків реалізації компетентностей в процесі економічної локалізації господарського простору АТ, через використання специфічних процедур участі у капіталі, через придбання корпоративних прав (КП), корпоративного контролю, персонального корпоративного представництва тощо. Здійснення економічної локалізації такого роду (корпоративна основа якої дозволяє досягти органічності поєднання різних цілей і мотивів інтеграції) являє собою процес свідомого штучного виокремлення (в рамках функціонування єдиного господарського простору ринкових відносин) певної квазі-ринкової мережі економічних відносин учасників КІО. Створення, функціонування та розвиток зазначеної локалізованої мережі відбуваються на основі корпоративного збалансування інтересів в напрямку ідентифікації, підтримки і посилення єдності (економічної, фінансової, виробничої, територіальної та ін.) учасників інтеграційного об'єднання, що дозволяє оптимізувати розподіл стратегічних ресурсів та компліментарних компетенцій об'єднання з урахуванням корисності внеску учасників корпоративного співробітництва в підтримку перебігу інтеграційного процесу.

У другому розділі – «Методологічні та концептуальні засади розбудови механізму управління корпоративною інтеграцією» – розглянуто інтеграційне підґрунтя корпоративного розвитку акціонерних товариств; розроблено концепцію управління корпоративними інтеграційними процесами; обґрунтовано теоретико-методологічний базис формування корпоративних механізмів управління інтеграційними процесами об'єднання підприємств.

Багатоваріантність передумов та мотивів утворення КІО обумовили розбудову в дисертації теоретико-методологічного базису ($ТМБ_{KI}$) управління корпоративною інтеграцією з виділенням в його структурі факторів старту ($ФК$), принципів організації ($ПР$), онтологічної моделі ($ОМ$) та динамічного представлення корпоративного інтеграційного процесу ($КІП$). Зміна парадигми корпоративної інтеграції, відображена системою гіпотез ($ГП$) та концептуальних положень ($КП$), визначила вимоги до механізму управління інтеграційними процесами ($МУ_{КІП}$) та зміст $ТМБ_{KI}$:

$$ТМБ_{KI} = \langle ГП, КІП, ФК, ОМ, ПР, КП, МУ_{КІП} \rangle \quad (1)$$

Задана формулою (1) структура є основою балансування системних елементів учасників інтеграційного процесу. Реалізація інтеграційного процесу ($ІП$) вимагає узгодження розмаїття методів та підходів до ведення господарської діяльності, які використовуються учасниками КІО. Основу такого узгодження становить розроблена засобами онтологічного інжинірингу та програмного середовища Protégé модель предметної області корпоративної інтеграції, подана як елемент $ОМ$ кортежу (1). $ОМ$ визначила розвиток понятійно-категорійного базису дослідження та обґрунтувала представлену на рисунку 1 систему гіпотез, для якої в дисертації передбачено дві складові їх доведення. Перша складова базується на представленому в дисертації аналізі теоретичного підґрунтя корпоративної інтеграції з виділенням невирішених проблемних питань в розрізі кожної з гіпотез. Друга складова реалізована через співвіднесення рисунку 1 з елементами поданого у кортежі (1) механізму $МУ_{КІП}$.



Рис. 1. Система гіпотез щодо розгортання процесів корпоративної інтеграції та організації управління інтеграційним розвитком підприємств

В наявних дослідженнях розуміння інтеграції зводиться до розгортання певних дій від прийняття рішення про інтеграцію до отримання нового інтегрованого цілого, тобто до представлення її як результату реалізації окремого проекту. Подані на рисунку 1 гіпотези обґрунтовують авторську пропозицію щодо розгляду інтеграції, як деякого регулярного процесу, який описується в термінах концепції зростаючої віддачі та орієнтується на нарощування синергетичних та емерджентних властивостей КІО. Інтеграційний процес при цьому передбачає оптимізацію розподілу корпоративного контролю за критерієм максимізації віддачі від досягнення компліментарності ресурсно-компетентнісних позицій корпоративного об'єднання. Пов'язаність таких компетентностей з стратегічними цілями КІО обумовила орієнтацію поданої у таблиці 1 концепції корпоративної інтеграції на концепт «стратегічної компетентності» у його співвіднесенні з розвитком потенціалу КІО та спроможністю інтегрованої цілісності задовольняти нові запити споживачів створюваної цінності. Такі запити з'являються саме в результаті перетворення інтеграції у регулярний процес і представлення споживчого попиту як одного з об'єктів управління інтеграційним процесом.

Таблиця 1

Концептуальні положення організації управління корпоративними інтеграційними процесами акціонерних товариств

Концептуальне положення (<i>{КП}</i>)	Гіпотеза
<i>КП</i> ₁ . Інтеграція та формування КІО на основі ресурсно-компетентнісного підходу	<i>ГП</i> ₁
<i>КП</i> ₂ . Груповий портфель компетентностей (ГПК) як стратегічний вибір КІО	<i>ГП</i> ₁
<i>КП</i> ₃ . Максимізація потенціалу ГПК через раціоналізацію організаційної структури	<i>ГП</i> ₁ , <i>ГП</i> ₄
<i>КП</i> ₄ . Стратегічна компліментарність в ланцюжках реалізації компетентності КІО	<i>ГП</i> ₂ , <i>ГП</i> ₄ , <i>ГП</i> ₆
<i>КП</i> ₅ . Постійність перегляду ГПК у відповідності зі стратегічними потребами КІО	<i>ГП</i> ₃ , <i>ГП</i> ₆
<i>КП</i> ₆ . Оптимізація структури капіталу КІО внаслідок інтеграційного процесу	<i>ГП</i> ₂ , <i>ГП</i> ₃
<i>КП</i> ₇ . Врахування розподілу корпоративного контролю в реалізації процесу інтеграції	<i>ГП</i> ₂
<i>КП</i> ₈ . Наявність внутрішньої конкуренції за доступ до ресурсів КІО	<i>ГП</i> ₁ , <i>ГП</i> ₅
<i>КП</i> ₉ . Вплив розподілу корпоративного контролю на структурну побудову КІО	<i>ГП</i> ₂
<i>КП</i> ₁₀ . Інтеграційний розвиток через балансування корпоративного контролю	<i>ГП</i> ₂ , <i>ГП</i> ₃
<i>КП</i> ₁₁ . Параметри бізнес-процесів КІО базуються на корисності внеску учасників у ГПК	<i>ГП</i> ₁ , <i>ГП</i> ₃
<i>КП</i> ₁₂ . Вагомість уваги до інструментів захисту прав власності при інтеграції	<i>ГП</i> ₂
<i>КП</i> ₁₃ . Врахування автономності учасників КІО при організації управління інтеграцією	<i>ГП</i> ₂
<i>КП</i> ₁₄ . Потреба врахування рухливості балансу контролю та владних повноважень	<i>ГП</i> ₃ , <i>ГП</i> ₆
<i>КП</i> ₁₅ . Співвіднесення рівня трансакційних витрат та обсягів необхідних ресурсів	<i>ГП</i> ₂ , <i>ГП</i> ₃
<i>КП</i> ₁₆ . Врахування культурно-ідеологічних засад корпоративізму при утворенні КІО	<i>ГП</i> ₂
<i>КП</i> ₁₇ . Виокремлення процесів інтеграції та розбудова бізнес-архітектури	<i>ГП</i> ₂ , <i>ГП</i> ₃
<i>КП</i> ₁₈ . Виділення сукупності механізмів корпоративної інтеграції	<i>ГП</i> ₂ , <i>ГП</i> ₆
<i>КП</i> ₁₉ . Декомпозиція процесів і компліментарність компетенцій в основі стратегії КІО	<i>ГП</i> ₂ , <i>ГП</i> ₆
<i>КП</i> ₂₀ . Виділення інтеграційної складової у складі стратегій операційного рівня	<i>ГП</i> ₆
<i>КП</i> ₂₁ . Компліментарність процесів забезпечує досягнення конкурентних переваг	<i>ГП</i> ₁ , <i>ГП</i> ₅
<i>КП</i> ₂₂ . Середовища сприяння інноваційній діяльності як наслідок інтеграції	<i>ГП</i> ₆
<i>КП</i> ₂₃ . Корпоративна культура є інструментом вирівнюванню процесів після інтеграції	<i>ГП</i> ₂ , <i>ГП</i> ₃
<i>КП</i> ₂₄ . Синергетичне та емерджентне оцінювання ефективності інтеграції	<i>ГП</i> ₃ , <i>ГП</i> ₄
<i>КП</i> ₂₅ . Виокремлення контурів управління безпекою корпоративної інтеграції	<i>ГП</i> ₅

Співвіднесення означених на рисунку 1 гіпотез з поданими у таблиці 1 концептуальними положеннями в рамках онтологічної моделі корпоративної

інтеграції (*ОМ*) з кортежу (1) дозволило ідентифікувати об'єкти управління інтеграційним процесом та віднести до них капітал КІО, створювану на виході бізнес-процесів КІО цінність та її споживачів, ресурси та технології їх обробки, власників і персонал залучених до інтеграційних перетворень підприємств. Застосування онтологічного інжинірингу дозволило встановити причинно-наслідкові зв'язки між всіма елементами таблиці 1, обґрунтувати взаємообумовленість поданих концептуальних положень та узгодити з ними систему принципів управління перебігом інтеграційного процесу. Імплементация цих принципів забезпечує узгодженість між основними бізнес-процесами КІО і процесами корпоративної інтеграції, які спрямовуються на покращення характеристик об'єктів управління. При цьому кожна зміна параметрів інтеграційної взаємодії буде розглядатися як унікальний екземпляр процесу інтеграції (як розгортання проекту інтеграційного перетворення, ідентифікованого як унікальний екземпляр процесу корпоративної інтеграції). Сполучення інтеграційних практик різних учасників КІО сприятиме формуванню групового портфелю компетентностей, компліментарність яких сприяє появі стратегічної компетентності, яка підтримується через реалізовані процесом корпоративної інтеграції рекурсивні зміни характеристик об'єктів управління.

Формування стратегічної компетентності базується на описаному в дисертації співвіднесенні (в рамках перспективного балансу корпоративних прав) інтеграційних процесів і процесів інтеграційного розвитку. Динаміку залучення зовнішніх по відношенню до КІО практик діяльності або зміна взаємовідносин між вже наявними учасниками щодо розподілу наявних у КІО практик описано з використанням концепції акселераторів інтеграційного зростання. Такі акселератори (*А*) в рамках формування забезпечення роботи механізму (*ЗБ*) співвіднесено з цілями (*Ц*) та критеріями ефективності (*КР*), поданими через призму головних стейкхолдерів КІО, які виступають суб'єктами управління (*СУ*). Такий підхід дозволив ототожнити процес інтеграційного розвитку з проявом емерджентних властивостей, а також з важелями (*ВУ*) й формами (*ФУ*) управління, інструментами (*ІН*) реалізації керівного впливу механізму управління корпоративними інтеграційними процесами (*МУ_{КІП}*):

$$МУ_{КІП} = \langle КІП, СУ, ВУ, ІН, ФУ, ЗБ, А, Ц, КР \rangle \quad (2)$$

Засобами онтологічного інжинірингу в свою чергу визначено взаємозв'язок *МУ_{КІП}* з рештою механізмів КІО, такими як: механізми корпоративного та стратегічного управління інтеграційним об'єднанням, механізм інноваційно-інтеграційного розвитку, механізм рефлексивної гармонізації корпоративних культур, механізм реалізації програми трансформацій та подолання опору організаційним змінам. За допомогою середовища Protégé виділено інтеграційну складову кожного із зазначених механізмів, а також відображено взаємний розподіл використовуваних важелів й інструментів між механізмами та акселераторами інтеграційного зростання. Наявність такого розподілу дозволила, по-перше, розробити референтну процесно-функціональну модель роботи механізму корпоративної інтеграції, виконану за допомогою методології структурного аналізу і проектування, та подати її як елемент *КІП* кортежу (1), а по-друге, надала змогу врахувати багатокритеріальність вимог до організації управління інтеграційними процесами КІО і ввести окремі критерії в оптимізації, як орієнтири роботи зазначених механізмів управління КІО.

У третьому розділі – «Дослідження динаміки корпоративних інтеграційних процесів в акціонерних товариствах України» – проаналізовано умови формування та функціонування корпоративних інтеграційних об'єднань в Україні; надано оцінку стану корпоративних відносин і визначено особливості організації корпоративного управління в інтеграційних об'єднаннях акціонерних товариств.

Сучасний розвиток вітчизняних корпорацій і корпоративних об'єднань визначається помітним зростанням складності та розмаїття умов їх утворення, організації діяльності та підтримки розвитку. З одного боку, корпоративні підприємства і КІО безперервно зіштовхуються з новими масштабними можливостями і загрозами, джерелом яких виступають непередбачувані трансформації господарського середовища, що об'єктивно призводить до суттєвого збільшення потреб у економічній локалізації через підвищення вимог щодо гнучкості внутрішньої побудови та адаптаційних здібностей відповідних корпоративних утворень. Гнучке пристосування до змін умов діяльності на ґрунті активізації впровадження інновацій і нововведень (інтенсивний розвиток) є найбільш доцільною та стратегічно зваженою моделлю поведінки корпорації в описаних мінливих обставинах, що визначають доцільність активізації інтеграційних процесів. З іншого боку, наявні широкі можливості щодо концентрації капіталу та збільшення обсягів діяльності, притаманні акціонерним товариствам і відповідним КІО, обумовлюють для великих корпоративних утворень тимчасову можливість вибору екстенсивного варіанту розвитку, заснованого на збереженні стабільності й незмінності внутрішньоорганізаційного середовища.

Складність і неоднозначність умов та результатів здійснення корпоративних інтеграційних процесів в дисертації було розглянуто на основі узагальнення показників діяльності вітчизняних АТ, що виступали учасниками інтеграційних відносин у машинобудівній галузі (табл. 2). Оцінка стану та особливостей здійснення корпоративного управління у зазначених АТ дозволили виявити, також, наявність і поширеність негативних проявів протиріччя між існуючим аутсайдерським характером розподілу прав власності (знаходить виявлення у наявності великої кількості «зовнішніх» акціонерів) при збереженні достатньо суттєвого інсайдерського представництва у вищих органах управління АТ, що може виступати джерелом виникнення значних ускладнень при узгодженні інтересів учасників інтеграційних відносин. Було доведено, що зростання потреб у такого роду узгодженні в контексті удосконалення управління корпоративними інтеграційними процесами суттєво залежить від масштабів залучення АТ до локалізованого економічного простору певного КІО, відображенням чого пропонується вважати глибину корпоративної інтеграції.

Оцінку глибини корпоративної інтеграції АТ рекомендується здійснювати за основними напрямками розвитку інтеграційного співробітництва на основі визначення динаміки значень таких локальних показників: корпоративна участь у капіталі (відношення кількості корпоративних прав, що належать іншим юридичним особам та за якими встановлено можливість участі у прийнятті рішень відносно управління АТ, до загальної кількості відповідного обсягу емітованих КП); концентрація корпоративного володіння (відношення суми кількості КП, розмір пакетів яких у власності певної особи перевищує 5% статутного капіталу АТ, до загальної кількості емітованих відповідних КП); корпоративне представництво в вищих органах управління (ВОУ) АТ (відношення кількості представників інших юридичних осіб у ВОУ АТ до загальної кількості членів даних органів); довгострокове вилучення оборотних активів

Таблиця 2

Результати діяльності АТ машинобудування – учасників корпоративних інтеграційних відносин у 2013–2017 рр.

Акціонерне товариство	Форма участі у інтеграційних відносинах ¹	Частка довгострокових інвестицій до капіталу інших підприємств у активах АТ, %					Узагальнюючий коефіцієнт результативності діяльності АТ ² , част. од., по роках				
		2013	2014	2015	2016	2017	2013	2014	2015	2016	2017
ПрАТ «Концерн-Електрон»	ХК (МК)	89,780	92,677	93,025	94,041	95,453	0,132	0,390	0,387	0,376	0,371
ПрАТ «ХК «Укрспецтехніка»	ХК (МК), СД, НП	0,204	0,206	0,215	0,243	0,041	0,251	0,156	0,153	0,157	0,154
ПрАТ «У.П.Е.К.»	ХК (УК), ККСВ, СД	70,763	73,656	20,802	0,000	0,000	0,324	0,467	0,501	0,463	0,503
ДАХК «Артем»	ХК (МК), СД	7,326	7,500	7,889	7,923	6,003	0,424	0,322	0,320	0,316	0,327
ПАТ «Азовмаш»	ХК (МК), СД	0,000	0,000	0,000	0,000	0,000	0,214	0,319	0,199	0,196	0,197
ПАТ «Крюківський вагонобудівний завод»	ХК (МК), СД, КП, НП	0,000	0,000	0,264	0,487	0,492	0,347	0,232	0,223	0,231	0,224
ПАТ «НВП «Більшовик»	ХК (МК)	0,000	0,000	0,000	0,000	0,000	0,278	0,158	0,155	0,159	0,156
ПрАТ «Запоріж-трансформатор»	ККПП, НП	15,858	16,730	17,727	29,260	30,336	0,328	0,472	0,506	0,468	0,508
ПАТ «Дніпропетровський агрегатний завод»	ХК (МК), НП	0,191	0,276	0,305	0,294	0,313	0,466	0,325	0,349	0,328	0,349
ПАТ «Луганськтепловоз»	ХК (МК; ДП) КП	0,000	0,000	0,000	0,000	0,000	0,382	0,211	0,156	0,212	0,157
ПАТ «Мотор Січ»	ХК (МК), КП, СД	6,204	0,966	1,100	0,514	0,471	0,165	0,238	0,249	0,235	0,247
ПАТ «Сумське МНВО»	ХК (МК), КП	29,270	34,236	39,372	40,255	42,620	0,388	0,435	0,433	0,433	0,440
ПрАТ «АвтоКрАЗ»	ХК (МК), НП	0,120	0,693	0,677	0,395	3,020	0,356	0,398	0,427	0,398	0,427
ПрАТ «АК «Богдан Моторс»	ХК (МК), ККСВ, СУК	0,136	0,159	0,155	0,161	0,195	0,361	0,335	0,349	0,337	0,345
ПрАТ «Єврокар»	ХК (ДП), СД	2,946	3,988	3,961	5,002	6,168	0,428	0,464	0,491	0,418	0,439
ПАТ «НВП «Радій»	ХК (ДП), СД	42,512	62,626	56,228	48,674	43,119	0,321	0,335	0,334	0,354	0,349
ПАТ «Дніпровагонмаш»	ХК (МК; ДП)	7,859	6,385	1,532	17,977	64,071	0,519	0,487	0,472	0,446	0,414
ПАТ «Дніпроважмаш»	ХК (ДП), СД	64,868	72,451	73,831	42,728	37,238	0,386	0,294	0,291	0,288	0,298

Примітки: ¹ ХК – холдингова компанія («материнська компанія» – МК; дочірня компанія – ДК; «управляюча компанія» – УК);

ККСВ – корпоративний контроль через спільну власність; ККПП – корпоративний контроль через персональне представництво; СД – спільна діяльність; КП – комерційне партнерство; НП – некомерційне партнерство; СУК – спільна участь у капіталі.

² – розраховано як таксономічний показник рівня розвитку за групою показників результативності діяльності АТ.

(відношення обсягів довгострокової дебіторської заборгованості до вартості оборотних активів АТ); довгострокова участь у капіталі інших підприємств (відношення обсягів довгострокових фінансових інвестицій, які обліковуються за методом участі в капіталі інших підприємств, до вартості необоротних активів АТ); довгострокове фінансування (відношення отриманих АТ обсягів цільового фінансування та коштів за інвестиційними контрактами до суми довгострокових зобов'язань і забезпечення); довгострокове товарне кредитування (відношення обсягів поточної кредиторської заборгованості за довгостроковими зобов'язаннями за товари, роботи, послуги до суми довгострокових зобов'язань і забезпечення); доходність участі у капіталі інших товариств (відношення надходжень від отриманих АТ дивідендів за КП у інших товариствах до обсягу чистого руху коштів від інвестиційної діяльності); результативність участі у капіталі дочірніх підприємств (відношення абсолютної різниці між обсягом витрат на придбання та надходжень від вибуття або від продажу часток у дочірньому підприємстві або в іншій господарській одиниці до вартості необоротних активів АТ); доходність іншої участі у інтеграційних відносинах (відношення вартості часток іншого сукупного доходу асоційованих та спільних підприємств у сукупному доході АТ); виплата дивідендів юридичним особам (відношення суми дивідендів, виплачених АТ на КП, що належать іншим юридичним особам, до загального обсягу виплати дивідендів); доходність нематеріальних активів (відношення надходжень від отримання роялті та авторських винагород до обсягу чистого руху коштів від операційної діяльності). Узагальнення отриманих значень показників дозволяє окреслити круговий профіль та дати інтегральну оцінку глибини корпоративної інтеграції АТ (табл. 3) як відношення суми площин трикутників, сформованих проекцією значень показників на вісі оцінювання кругового профілю, до максимально можливої площини відповідної геометричної фігури – дванадцятикутника).

Таблиця 3

Оцінка глибини корпоративної інтеграції акціонерних товариств у 2015-2017 рр.

Показники оцінки	Значення показників, за АТ, по роках, частки од.					
	ПАТ «НВП «Радій»			ПАТ «Дніпроважмаш»		
	2015	2016	2017	2015	2016	2017
Корпоративна участь у капіталі	0,250	0,250	0,339	0,404	0,404	0,404
Концентрація корпоративного володіння	0,491	0,491	0,772	0,648	0,649	0,649
Корпоративне представництво в ВОУ АТ	0,500	0,350	0,318	0,600	0,615	0,615
Довгострокове вилучення оборотних активів	0,000	0,000	0,000	0,000	0,000	0,000
Довгострокова участь у капіталі інших підприємств	0,147	0,142	0,293	0,000	0,000	0,000
Довгострокове фінансування	0,000	0,000	0,000	0,001	0,001	0,001
Довгострокове товарне кредитування	0,000	0,000	0,000	0,000	0,000	0,000
Доходність участі у капіталі інших товариств	0,000	0,000	0,000	0,000	0,000	0,000
Результативність участі у капіталі дочірніх підприємств	0,000	0,000	0,000	0,000	0,000	0,000
Доходність іншої участі у інтеграційних відносинах	0,000	0,000	0,000	0,000	0,000	0,000
Виплата дивідендів юридичним особам	0,000	0,000	0,000	0,000	0,000	0,000
Доходність нематеріальних активів	0,000	0,000	0,205	0,000	0,000	0,000
Інтегральний показник глибини корпоративної інтеграції	0,031	0,025	0,048	0,054	0,055	0,055

Узагальнення показників глибини корпоративної інтеграції дозволяє не тільки встановити характер потреб АТ в удосконаленні управління інтеграційними процесами, але й дає можливість виявити можливі резерви підвищення привабливості товариства для розширення його участі у інтеграційному співробітництві.

У четвертому розділі – «Стратегічні аспекти реалізації корпоративних інтеграційних процесів» – обґрунтовано процедуру формування корпоративної стратегії інтегрованого об'єднання акціонерних товариств; розроблено методичний підхід до динамічного обґрунтування та забезпечення імплементації інтеграційної стратегії корпоративного розвитку акціонерного товариства; розроблено технологію управління конкурентним позиціонуванням і формуванням конкурентоспроможності корпоративного інтеграційного об'єднання акціонерних товариств.

Безумовним наслідком інтеграційної активності акціонерного товариства чи КІО є зростання їх складності, як соціально-економічних систем, яка обов'язково має бути зменшена з метою вироблення стратегічних орієнтирів діяльності та організації роботи механізмів управління (у тому числі й MU_{KIP}). Таке зменшення складності доречно базувати на запропонованих варіантах і методах умовної структурної декомпозиції КІО, орієнтованих на ідентифікацією переліку сфер поліпшення, які має враховувати стратегія розвитку корпоративного об'єднання за для забезпечення прояву стратегічної компетентності та наступальної гнучкості КІО. Пов'язаність цих сфер поліпшення з означеною вище процесно-функціональною моделлю роботи механізму корпоративної інтеграції, дозволила їх представити у вигляді об'єктів спрямування керівних впливів MU_{KIP} . Важливим питанням тут є відокремлення сфер впливу з боку корпоративної та інтеграційної стратегій на об'єкти структурної декомпозиції. Ідентифікація відмінностей понять «корпоративний розвиток» та «розвиток корпорації» дозволила отримати представлене на рисунку 2 співвіднесення зон уваги означених стратегій.

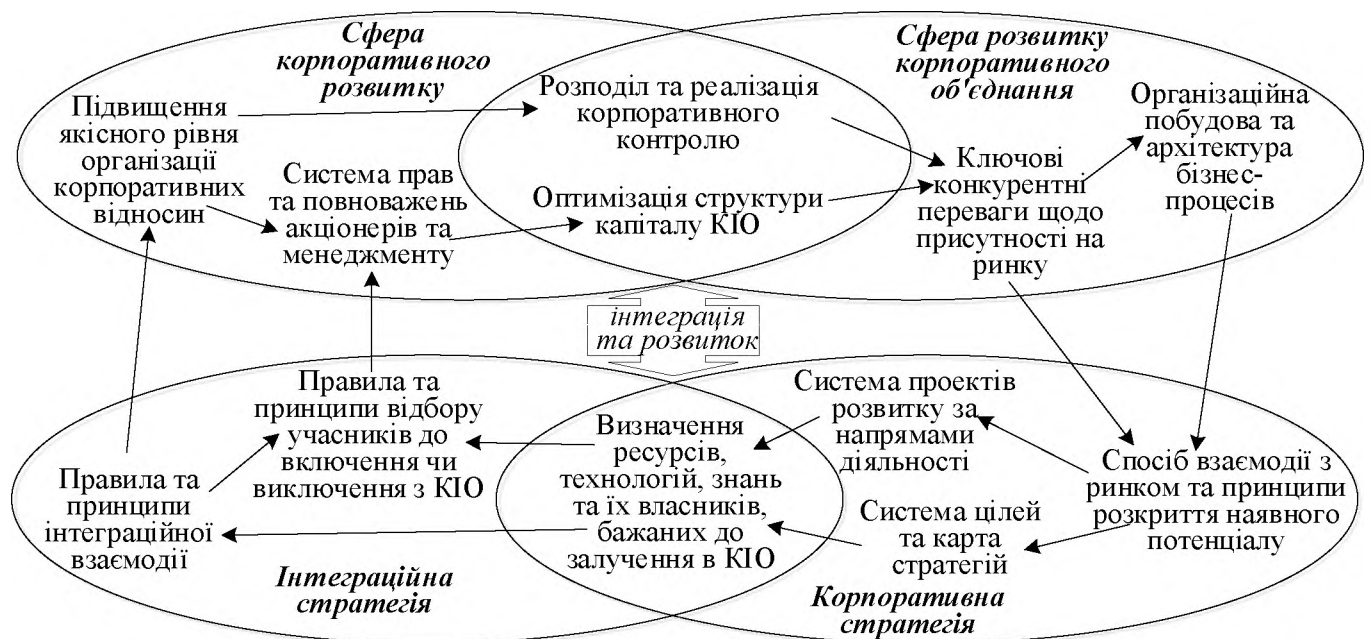


Рис. 2. Виокремлення змісту інтеграційної стратегії КІО

Прийняття означеного на рисунку 2 розподілу дозволило розробити процедуру формування корпоративної стратегії інтегрованого об'єднання акціонерних товариств, розглянувши її як динамічний процес з підсиленням. Таке представлення корпоративної стратегії стало основою поданої на рисунку 3 розширеної моделі інтеграційного співробітництва учасників КІО, розподіленого за процесами функціонування та розвитку.

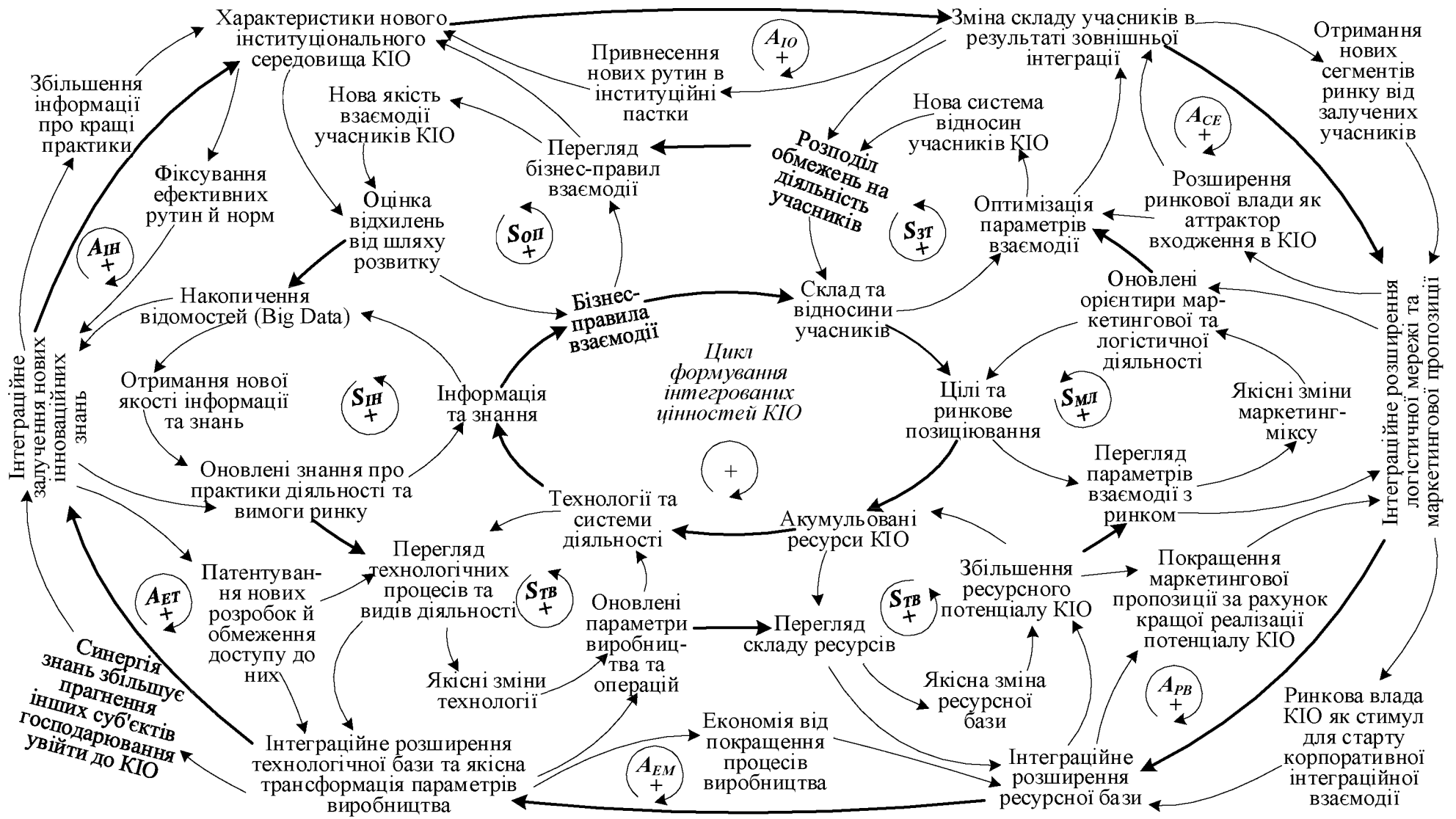


Рис. 3. Деталізація розкриття змісту інтеграційного процесу об'єднання підприємств в термінах концепції зростаючої віддачі

Подана на рисунку 3 схема, заснована на методології системної динаміки, є основою запропонованого методичного підходу до динамічного обґрунтування і забезпечення імплементації інтеграційної стратегії корпоративного розвитку акціонерного товариства. При цьому не заперечуючи розуміння інтеграційної стратегії як принципів залучення КІО до інтеграційної взаємодії та підходів до реалізації інтеграційного процесу (ІП), запропоноване розширення даного розуміння виділенням інтеграційної складової в операційних стратегіях КІО. Прийняття такого підходу дозволило створити референтний перелік і визначити умови відбору стратегічних альтернатив у інтеграційній сфері учасниками КІО з визначенням форм реалізації таких правил в залежності від типу інтеграційного утворення. Також передбачено представлення інтеграційної стратегії через системи бізнес-правил прийняття рішень в зонах перетину впливів інтеграційної та решти операційних стратегій, співвіднесених з референтним переліком акселераторів інтеграційного зростання. Такі акселератори (рис. 3) базуються на динамічних спроможностях КІО та його стейкхолдерів.

Розширення стратегічної компетентності КІО базується на прояві впливу таких акселераторів з кортежу (2), як акселератори інституційного оновлення (A_{IO}) та інституціональної компліментарності (A_{IH}), розширення влади (A_{PB}) та економії від масштабу виробництва (A_{EM}), витягання сітьових ефектів (A_{CE}) і залучення потенціалу зовнішніх агентів (A_{EP}), диференціації (A_{DP}) та розробки продукту (A_{PP}), компліментарності інновацій з технологіями (A_{ET}) та захисту інноваційного знання (A_{ZZ}), нівелювання загроз і підтримки стійкості (A_{HZ}). Розроблені в дисертації імітаційні моделі впливу перелічених акселераторів на інтеграційну динаміку КІО дозволяють узгодити правила, принципи і підходи до вироблення стратегічних орієнтирів чи стратегічних дій всіма учасниками об'єднання акціонерних товариства та більш ґрунтовно підійти до вибору інструменту реалізації інтеграційного процесу.

Корпоративна стратегія, в свою чергу, зведена до визначення складу акселераторів зростання та вибору напрямків їх застосування. Оскільки корпоративний розвиток КІО не завжди пов'язаний з інтеграційними перетвореннями, можливість вибору самостійного або інтеграційного шляху такого розвитку представлено в розрізі означеної кортежем (1) системи факторів ($ФК$). Відповідне до цього твердження виділення зовнішньої та внутрішньої інтеграції дозволило виокремити в дисертації такі складові інтеграційної стратегії КІО, як стратегія зовнішньої трансформації КІО (S_{3T}), стратегії бізнес-співробітництва та інтегрованої конкурентної поведінки (S_{KP}), стратегія інтеграційної активізації інноваційно-інвестиційної діяльності та консолідації знань (S_{IH}), стратегія маркетингової та логістичної інтеграції (S_{ML}), стратегія консолідованого захисту або підтримки корпоративної безпеки (S_{BP}), стратегія техніко-технологічної та виробничої інтеграції (S_{TB}) та стратегія операційної консолідації та формування мереж взаємодії (S_{OP}). В рамках реалізації зазначених складових інтеграційної стратегії в дисертації описано особливості врахування параметрів розподілу корпоративного контролю при виробленні узгодженої лінії забезпечення кумулятивного зростання характеристик інтегрованої цілісності за рахунок реалізації стратегічної компліментарності.

Представлення інтеграції як регулярного процесу дозволило її розглянути як один з факторів виникнення конкурентних переваг КІО. Орієнтація на динамічні інтеграційні характеристики визначила особливості запропонованої технології управління конкурентним позиціонуванням та формуванням конкурентоспроможності

КІО. В основу даної технології покладено деталізоване представлення розподілених за типами утворення КІО сфер досягнення конкурентних переваг, ідентифікованих на основі співвіднесення стимулів поширення інтеграційних процесів та елементів множини {ФК} кортежу (1) з орієнтирами корпоративного розвитку. За такого підходу інтеграційний процес сприяючи прояву синергії та емерджентності виступає основою появи унікальних конкурентних переваг. Відповідно обґрунтування бажаного варіанту конкурентного позиціонування КІО базується на використанні наступних стратегічних матриць: «форма утворення КІО – підхід до конкурентного позиціонування», «відношення до перегляду складу учасників – види встановлених інтеграційних обмежень», «сфері прояву конкурентних переваг від інтеграції – вид конкурентної поведінки», «жорсткість інтеграції – потреба в ключових компетентностях», «акселератори інтеграційного зростання – організаційна форма КІО». Для обґрунтування вибору підходу до конкурентного позиціонування КІО, а також для відбору відповідних обраному підходу складових інтеграційної стратегії та акселераторів інтеграційного зростання з поданого на рисунку 3 переліку, запропоноване використання методу аналізу ієрархій (МАІ). Покладена в основу застосування МАІ ієрархія базується на розробленій онтологічній моделі корпоративної інтеграції. Використання даної моделі дозволило розробити стратегічний профіль формування конкурентоспроможності об'єднання акціонерних товариств, запропонувати його структуру та визначити рекомендовану структуру елементів профілю для кожного з можливих варіантів конкурентного позиціонування КІО.

У п'ятому розділі – **«Організація управління економічною безпекою інноваційного розвитку корпоративного інтеграційного об'єднання»** – сформовано теоретико-методологічне обґрунтування оцінювання та забезпечення економічної безпеки корпоративних інтеграційних процесів; визначено організаційно-структурну побудову та обґрунтовано послідовність впровадження й використання механізму інноваційного-інтеграційного розвитку корпоративного об'єднання підприємств; розроблено методичний підхід до оцінювання успішності процесів корпоративного інтеграційного розвитку.

Динамічні конкурентні переваги, засновані на прояві синергії та емерджентності, обґрунтовують можливість співвіднесення інновацій з інтеграційним процесом. У цьому випадку інтеграція (в рамках реалізації означеної на рисунку 3 стратегії S_{IH} , а також прояву дії акселераторів зростання A_{33} та A_{ET}) виступає як основа динамічного нарощування інноваційного потенціалу акціонерних товариств. Таке нарощування призвело до необхідності врахування параметрів комбінаторних переваг від провадження інноваційної діяльності та синергетичного ефекту від взаємного доповнення ресурсів й технологій учасників КІО. За допомогою апарату мереж Петрі описано базовий варіант реалізації процесів інтеграційно-інноваційного розвитку, заснований на інтеграційному розширенні поточного функціонування КІО з подальшим проявом зростаючої віддачі від залучення інноваційної складової. Базова схема в дисертації розширена врахуванням синергії одночасного старту інноваційних та інтеграційних перетворень. Потреба консолідації дій та витрат на такі трансформації визначила логіку коригування співвідношення інтеграційних та інноваційних складових програми розвитку КІО, а також визначила організаційно-структурну побудову поданого на рисунку 4 механізму інноваційного-інтеграційного розвитку КІО.



Рис. 4. Структуризація механізму інноваційно-інтеграційного розвитку КІО

Побудова представлених на рисунку 4 механізмів в цілому відповідає означеному в кортежі (2) структуруванню та передбачає розгляд у якості критеріїв ефективності роботи MU_{KIP} підтримку безпеки корпоративного інтеграційного процесу. Забезпечення такої підтримки засновано на співвіднесенні факторів $ФК$ кортежу (1) з поданими у табл. 4 складовими поняття економічної безпеки. Це дозволило ідентифікувати напрямки оцінювання рівня безпеки інтеграційних процесів КІО та пов'язаного з ним рівня економічної безпеки функціонування інтеграційного об'єднання АТ, подавши їх в розрізі тривимірної площини «вид ресурсу – фактори-загрози щодо таких ресурсів – форма утворення КІО». Безпосередньо для реалізації процедури оцінювання запропоновано введення за кожним з поданих у таблиці 4 напрямків булевих змінних ES (Economic Safety; $ES = [0, 1]$) для окремого АТ у складі КІО (ES^{AT}) та інтегрованого об'єднання в цілому (ES^{KIO}). Також передбачено використання розширеного переліку оціночних суджень для кожного заданого у таблиці 4 напрямків оцінювання. Підсумкова оцінка визначається як середнє геометричне результатів оцінювання загроз для учасників та специфічних загроз об'єднання в цілому. Відповідно висувається вимога оптимізації роботи MU_{KIP} за критерієм максимізації рівня безпеки

Узагальнене представлення напрямків оцінювання економічної безпеки інтеграційних процесів КІО

Напрямок для оцінювання безпеки	Ієрархічний рівень оцінювання безпеки	Напрями для оцінювання економічної безпеки в розрізі окремих концептів ідентифікації її змісту						
		Економічна безпека функціонування КІО (безпека поточного стану t використання ресурсів)		Економічна безпека інтеграційного розвитку КІО (інтеграційних процесів)				
				Безпека трансформаційного переходу під час розвитку ($t \rightarrow t'$)		Безпека перспективного стану t' використання ресурсів		
Концепт оцінювання безпеки		«Стан ресурсів»	«Захищеність»	«Інтерес»	«Міра гармонізації»	«Потенціал»	«Реалізація цілей»	
Р _i – і-тий вид ресурсу як складова об'єкту сприйняття загрози	Ресурс або різновид ресурсу	Акціонерне товариство (АТ) у складі КІО	Відповідність практикам діяльності	Достатність обсягів, запасів та якості	Відповідність вектору цілей підприємства	Припустимий рівень втрати характеристик ресурсу	Збільшення ресурсного потенціалу	Відповідність майбутнім цілям розвитку
		Простір взаємодії (внутрішній ринок)	Матричне попарне оцінювання відповідності характеристик й компліментарності ресурсу		Попарне оцінювання рівня гармонізації інтересів учасників КІО щодо складу пулу ресурсів		Попарне оцінювання ступеню зростання компліментарності консолідованого пулу ресурсів	
		КІО як інтегроване ціле	Відповідність ресурсної бази очікуванням	Наявність механізмів захисту	Відповідність вектору цілей КІО	Допустимий рівень відхилення в системі захисту	Вимога «незменшення потенціалу»	Відповідність ресурсної бази новим цілям
	Операції з ресурсом (практики роботи з ресурсом за ISO 15288)	АТ у складі КІО	Результат застосування відповідає запитам	Практики розкривають потенціал ресурсу	Відповідність вектору цілей підприємства	Спроможність виконувати задачі функціонування	Зростання віддачі використання ресурсу	Практики сприяють досягненню нових цілей
		Простір взаємодії (внутрішній ринок) КІО	Матричне попарне оцінювання узгодженості практик діяльності та складових бізнес-процесів		Попарне оцінювання рівня гармонізації видів діяльності учасників КІО щодо використання ресурсу		Попарна оцінка покращення ступеня узгодженості практик діяльності учасників КІО	
		КІО як інтегроване ціле	Відповідність запитам з боку середовища	Наявність захисту бізнес-процесів	Відповідність вектору цілей КІО	Відбулося зростання «взаємопідсилення» практик	Зростання віддачі використання ресурсу	Практики сприяють досягненню нових цілей
	Механізм залучення (акмулювання) ресурсу	Акціонерне товариство (АТ) у складі КІО	Виваженість політики залучення ресурсів	Є протидія звуженню зони ресурсів	Загрози не перевищують певний рівень	Сприяє генеруванню ресурсу в майбутньому	Зменшення ресурсної залежності	Відбулося розширення зони стратегічних ресурсів
		Простір взаємодії (внутрішній ринок)	Матричне попарне оцінювання можливості спільної протидії загрози звуження зони ресурсів		Оцінка можливості компенсації обмежень доступу до ресурсу через перегляд правил його залучення		Попарне оцінювання узгодженості процедур залучення та розподілу ресурсів у межах КІО	
		КІО як інтегроване ціле	Існує компліментарність зони ресурсів	Мінімізація спільного впливу загроз	Загрози не перевищують певний рівень	Сприяє генеруванню ресурсу в майбутньому	Зменшення ресурсної залежності	Відбулося розширення зони стратегічних ресурсів

$(\sqrt{ES^{AT} \cdot ES^{KIO}} \rightarrow 1)$) інтеграційного процесу та функціонування інтегрованого об'єднання АТ.

Логіка запропонованого оцінювання передбачає що інтеграція може привести як до нівелювання впливу загроз за рахунок зростання потенціалу протидії так і до появи нових, специфічних для КІО, загроз. Доведення даного твердження реалізовано визначенням варіантів трансформації загроз безпеці в розрізі форм утворення КІО та видів ресурсів. Традиційний поділ ресурсів при цьому розширено концептом ресурсу безпеки та представленням інтеграції як інструменту накопичення такого ресурсу, класифікованого за ознаками наявності, доповнюваності, потенціалу протидії та вичерпності. Виділення ресурсу безпеки дозволило розробити динамічне подання площини загроз функціонування КІО, засноване на дії акселератору нівелювання загроз та підтримки стійкості ($A_{НЗ}$). Дія даного акселератору визначила подане в дисертації структуроване представлення механізму підтримки безпеки інтеграційних процесів. В рамках такої структуризації подано етапи організації управління економічною безпекою КІО, визначено особливості їх реалізації для різних видів КІО, означено особливості розробки інтеграційної стратегії консолідованого захисту ($S_{БП}$) та запропоновано варіанти розподілом способів захисту між учасниками інтеграційного процесу.

Оскільки вплив загроз може призвести до негативного ефекту від інтеграції, запропоновано введення концепту успішності інтеграційних перетворень. Успішними вважаються перетворення, які відповідають означенням на рисунку 5 напрямкам, в контексті оцінювання їх відповідності вимозі врахування інтересів учасників інтеграції.

Впровадження концепту успішності інтеграції дозволило сформулювати за кожним з означених на рисунку 5 напрямків її оцінювання лінгвістичних змінних, співвіднесення яких за допомогою ієрархічного нечіткого логічного висновку дозволяє сформулювати остаточне судження щодо успішності перебігу корпоративних інтеграційних процесів. Розроблена модель дозволяє формувати сценарії підвищення рівня успішності інтеграції за рахунок співвіднесення окремих складових успішності. Наприклад, на рисунку 5 відображено приклад площини нечіткого висновку щодо досягнення узгодженості інтересів учасників інтеграції. Окрім того, передбачено визначення глобальних стратегічних орієнтирів покращення перебігу інтеграційного процесу на основі побудови матриці «отриманий рівень корпоративної ідентичності – рівень розкриття потенціалу корпоративного інтеграційного об'єднання».

У шостому розділі – **«Організація управління процесом корпоративної інтеграції»** – сформовано процедуру відбору партнерів для створення корпоративного інтеграційного об'єднання; обґрунтовано методичний підхід щодо вибору джерел формування та упорядкування структури капіталу акціонерного товариства; розроблено організаційно-методичне забезпечення процесу утворення корпоративних інтеграційних об'єднань шляхом злиття-поглинання акціонерних товариств.

Реалізація положень авторської концепції організації управління корпоративними інтеграційними процесами акціонерних товариств базується на необхідності забезпечення цілеспрямованості та планомірності інтеграційного розвитку, що насамперед має ґрунтуватися на підвищенні обґрунтованості вибору партнерів АТ для створення корпоративного інтеграційного об'єднання. Проте в господарській практиці (у тому числі, через обмеженість наявного методичного забезпечення

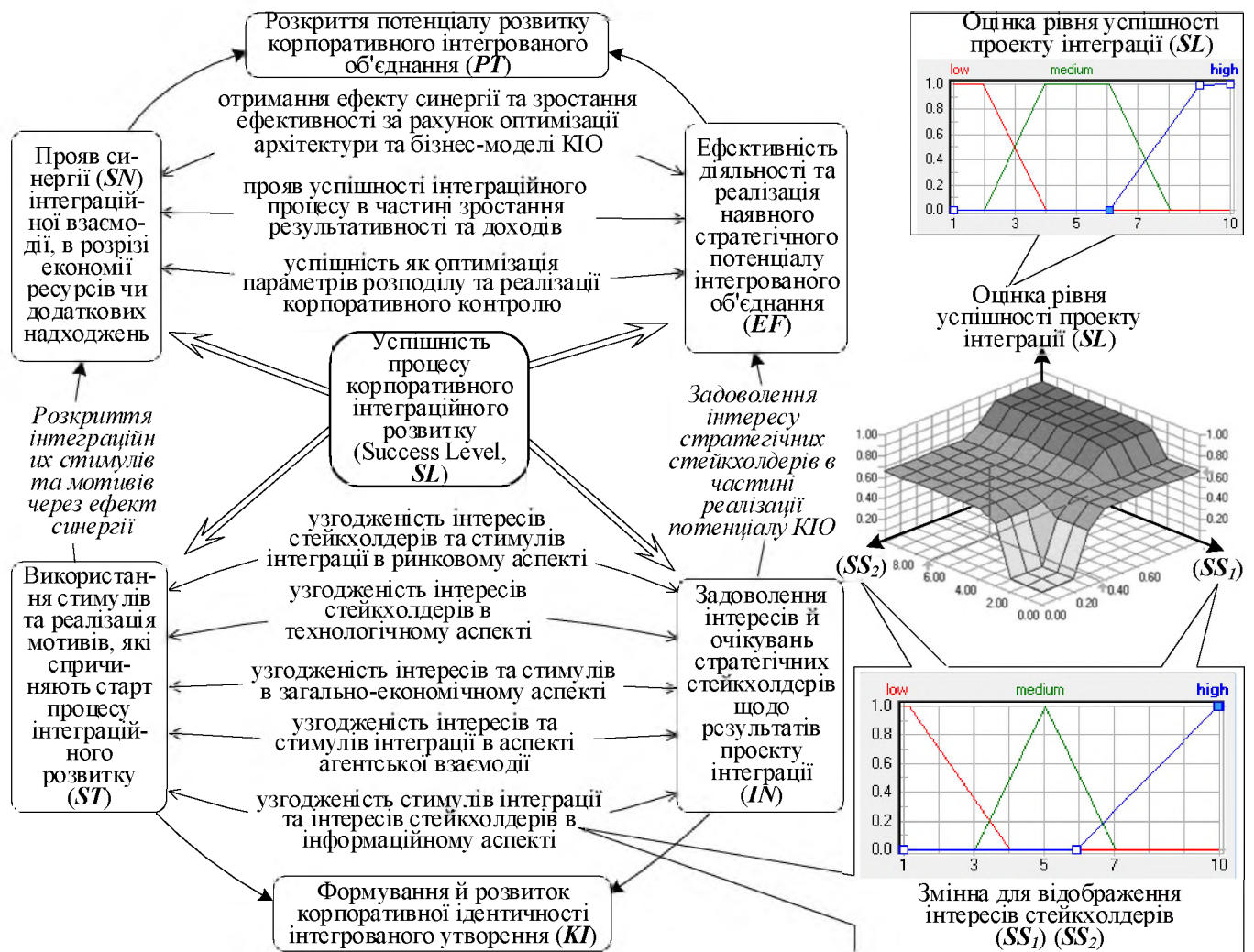


Рис. 5. Ідентифікація концепту на напрями оцінювання успішності інтеграції

ухвалення відповідних управлінських рішень) активізація процесів інтеграційного розвитку досить часто здійснюється під впливом ситуативних умов та обставин, що виводять процедуру відбору потенційних партнерів з інтеграції поза контекст реалізації стратегії розвитку акціонерного товариства у цілому.

В дисертації доведена необхідність забезпечення при здійсненні такого роду відбору орієнтації на результати структурної декомпозиції корпоративного інтеграційного об'єднання для визначення характеристик компетентностей, потрібних для залучення до складу групового портфелю з подальшим визначенням цільових значень параметрів генетичного алгоритму відбору партнерів для інтеграції на основі наявної структури розподілу корпоративного контролю, а також з врахуванням значень інтегральних коефіцієнтів можливої глибини інтеграції (в рамках компліментарного розкриття складу та змісту стратегічних компетентностей, необхідних для зміцнення промислового, наукового та фінансового потенціалу АТ), що дозволяє визначити орієнтири роботи механізму реалізації програми трансформацій та подолання опору організаційним змінам учасників інтеграції (рис. 6).

Формування інтеграційної стратегії акціонерного товариства має передбачати також цілком можливу ймовірність виникнення небезпеки примусового залучення даного товариства щодо участі в інтеграційних відносинах.

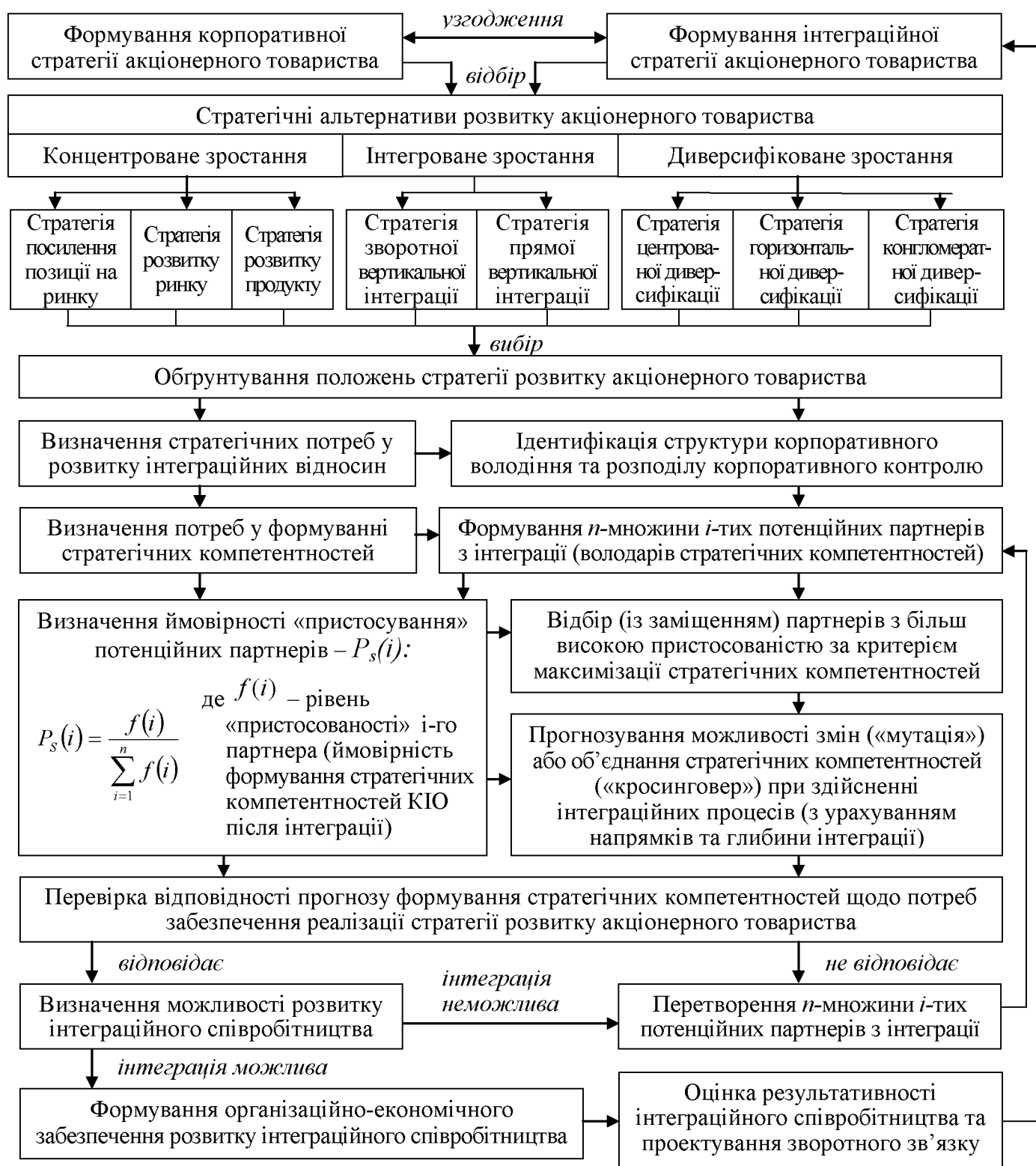


Рис. 6. Послідовність здійснення процедури відбору партнерів для створення корпоративного інтеграційного об'єднання

Виявлення загрози недружнього злиття-поглинання пов'язується із появою сильних (характеризують наявність ситуації, що визначається реальністю намагання зовнішніх осіб щодо отримання частки корпоративного контролю над АТ або частками його капіталу всупереч існуючому балансу інтересів учасників, розподілу функцій та ролей у корпоративних відносинах та ін.) та слабких (засвідчують

потенційну, тобто на цей час невиявлену, але вже цілком ймовірну, небезпеку здійснення недружнього злиття-поглинання, обумовленого високим рівнем потенційної доходності операцій із перехоплення корпоративного контролю над АТ через неоціненність його активів, розпорошеність розподілу корпоративних прав, тимчасове або штучне погіршення фінансового стану та ін.) сигналів. При цьому реагування на виникнення такого роду загрози звичайно пов'язано із необхідністю витрачання значних обсягів фінансових ресурсів, здійснення невикористаних змін в планах акціонерного товариства та інших непродуктивних дій. Для випереджувального визначення потенційної небезпеки недружнього злиття-поглинання обґрунтовано доцільність проведення оцінки привабливості та вразливості АТ щодо такого роду спроб на основі узагальнення відповідних локальних коефіцієнтів (табл. 5) за алгоритмом, використаним при здійсненні оцінки глибини корпоративної інтеграції акціонерних товариств (табл. 3). Одержані інтегральні оцінки привабливості АТ щодо недружнього злиття-поглинання дозволяють визначити достатньо помірний рівень небезпеки здійснення такого роду спроб.

Таблиця 5

Оцінка привабливості АТ щодо спроб недружнього злиття-поглинання

Показники оцінки	Значення показників, за АТ, по роках, частки од.					
	ПАТ «НВП «Радій»			ПАТ «Дніпроважмаш»		
	2015	2016	2017	2015	2016	2017
Справедливість оцінки капіталу АТ (співвідношення статутного капіталу та вартості необоротних активів)	0,353	0,324	0,250	0,412	0,418	0,479
Структура капіталу (частка довго- та короткострокових зобов'язань та забезпечення у пасиві балансу)	0,845	0,902	0,930	0,670	0,751	0,854
Структура активів (часта ліквідних активів у активах)	0,238	0,298	0,303	0,201	0,189	0,176
Частка КП, яка належить міноритарним власникам (розмір пакету менше 5%), у обсягу емітованих КП	0,509	0,509	0,228	0,352	0,351	0,351
Інтегральний показник вразливості АТ щодо спроб недружнього злиття-поглинання	0,400	0,439	0,320	0,313	0,334	0,395

В дисертації розроблено також методичні положення, які базуються на представленні проектів перерозподілу акціонерного контролю під час злиття-поглинання як інструменту управління корпоративними інтеграційними процесами, що дозволило сформувати механізм рефлексивної гармонізації корпоративних культур та пов'язати його роботу з механізмом управління перебігом інтеграції.

Важливою передумовою забезпечення результативності здійснення інтеграційних процесів є узгодженість дій суб'єктів КІО у сфері обґрунтування стратегічних потреб у залученні та при формуванні капіталу учасників інтеграційного об'єднання. В дисертації розроблено методичний підхід щодо вибору джерел формування та упорядкування структури капіталу акціонерного товариства, яке передбачає розширення участі у інтеграційних процесах, через співвіднесення в просторі сформованої трьохмірної матриці параметрів структури капіталу, типу корпоративного контролю у АТ, розподілу прав власності на ключові компетентності з групового пулу, які забезпечують інтегрованому об'єднанню стійкість конкурентних позицій та впливають на параметри інтеграційної стратегії. Відповідно до позиціонування АТ у просторі зазначеної матриці запропоновано рекомендації щодо розробки та реалізації політики формування капіталу АТ в

аспекті поглиблення участі у інтеграційному співробітництві, що дозволяє оптимізувати параметри участі товариства в проектах інтеграційної взаємодії та визначити джерела консолідації фінансових ресурсів на підтримку реалізації стратегічної компетенції інтеграційного об'єднання.

ВИСНОВКИ

У дисертації представлено нове вирішення наукової проблеми, що полягає в обґрунтуванні теоретико-методологічних та концептуальних положень, розробленні методичних та практичних рекомендацій щодо організації управління корпоративними інтеграційними процесами. Одержані результати дозволяють зробити такі висновки.

1. Узагальнення теоретичних підходів щодо встановлення причин і детермінант виникнення інтеграційних відносин в акціонерних товариствах дозволило виявити наявність чітко вираженого інтеграційного підґрунтя феномену корпоративного підприємництва, що обумовлюється органічною для корпоративних підприємств необхідністю узгодженого поєднання різноспрямованих інтересів, прагнень, цілей широкого кола учасників товариства. Встановлено, що розмаїття форм утворення та особливостей функціонування корпоративних інтеграційних утворень обумовлюється широтою діапазону мотивів та цілей активізації інтеграційних процесів, джерела виявлення яких можуть носити ринковий, виробничо-коопераційний, інноваційно-інвестиційний, організаційно-управлінський, інституціональний характер походження.

2. Подано теоретичне обґрунтування корпоративної природи інтеграційного процесу об'єднання акціонерних товариств, відмінність якого полягає у підпорядкуванні умов корпоративного співробітництва щодо вимог підтримки збалансованості розподілу прав власності вздовж ланцюжків реалізації компетентностей в процесі економічної локалізації господарського простору корпоративних підприємств через використання специфічних процедур участі у капіталі, корпоративного представництва, корпоративного контролю. Здійснення зазначеної економічної локалізації орієнтовано на досягнення компліментарності компетенцій та оптимальності розподілу ресурсів учасників корпоративної інтеграції.

3. Теоретично обґрунтовано положення концепції управління корпоративними інтеграційними процесами в рамках якої передбачена орієнтація інтеграційної взаємодії суб'єктів господарювання на формування перспективного балансу прав власності щодо створення та використання групового портфелю компетенцій об'єднання акціонерних товариств. Обґрунтовано положення парадигми інтеграційної взаємодії, що представляють інтеграцію як регулярну діяльність з нарощування синергетичних та емерджентних властивостей інтеграційного об'єднання. Досягнення динамічного зростання віддачі від отримання стратегічної компліментарності компетентностей запропоновано базувати на співвіднесенні інтеграційних процесів та процесів інтеграційного розвитку.

4. Розроблено теоретико-методологічний базис формування корпоративних механізмів управління інтеграційними процесами, заснований на визначенні взаємозв'язку механізму корпоративної інтеграції з рештою механізмів управління об'єднанням акціонерних товариства. Обґрунтовано структуру та логіку узгодженої роботи механізмів корпоративної інтеграції, інноваційно-інтеграційного розвитку, рефлексивної гармонізації корпоративних культур, реалізації програми трансформацій та подолання опору організаційним змінам.

5. Розроблено процедуру формування корпоративної стратегії інтегрованого об'єднання акціонерних товариств, орієнтованої на динамічне підсилення обраних сфер діяльності об'єднання, визначених в межах перетину інтеграційної стратегії та стратегії корпоративного розвитку. В основу вироблення корпоративної стратегії покладено багатоваріантність структурної декомпозиції корпоративного інтеграційного об'єднання. Вироблення узгодженої лінії забезпечення кумулятивного зростання характеристик інтегрованої цілісності за рахунок реалізації стратегічної компліментарності підпорядковано врахуванню параметрів розподілу та напрямків трансформації корпоративного контролю.

6. Розроблено методичний підхід до динамічного обґрунтування та забезпечення імплементації інтеграційної стратегії корпоративного розвитку акціонерного товариства. Інтеграційну стратегію представлено через систему бізнес-правил прийняття рішень в зонах перетину впливів інтеграційної та решти операційних стратегій. Динамічні спроможності корпоративного підприємства та суб'єктів ринку ідентифіковано як акселератори інтеграційного зростання, в розрізі яких проведено моделювання інтеграційної динаміки, результати якого орієнтовано на узгодження правил, принципів та підходів до вироблення стратегічних орієнтирів та стратегічних дій всіма учасниками об'єднання акціонерних товариств.

7. Обґрунтовано технологію управління конкурентним позиціонуванням та формуванням конкурентоспроможності корпоративного інтеграційного об'єднання акціонерних товариств. На основі співвіднесення факторів виникнення конкурентних переваг та стимулів поширення інтеграційних процесів сформовано ієрархічне представлення інтеграційної парадигми отримання конкурентних переваг та інтеграційного базису управління конкурентним позиціонуванням корпоративних підприємств. Вибір бажаного варіанту конкурентного позиціонування окремого учасника інтеграційної взаємодії запропоновано здійснювати в залежності від перебігу корпоративної інтеграції та базувати на використанні сформованого стратегічного профілю формування конкурентоспроможності об'єднання акціонерних товариств.

8. Розроблено процедуру відбору партнерів для створення корпоративного інтеграційного об'єднання, базовану на визначенні характеристик компетенцій потрібних для залучення до складу групового портфелю компетенцій. Відбір партнерів для інтеграції реалізовано за допомогою методу генетичного алгоритму, цільові значення якого базуються на структурній декомпозиції корпоративного інтеграційного об'єднання та врахуванні наявної структури розподілу корпоративного контролю.

9. Розроблено методичний підхід щодо вибору джерел формування та моделювання структури капіталу акціонерного товариства, заснований на співвіднесенні параметрів структури капіталу, типу корпоративного контролю, розподілу прав власності на ключові компетентності з групового пулу, які забезпечують інтегрованому об'єднанню стійкість конкурентних позицій та впливають на параметри інтеграційної стратегії, що дозволяє оптимізувати параметри участі акціонерного товариства в проектах інтеграційної взаємодії.

10. Сформовано організаційно-методичне забезпечення процесу утворення корпоративних інтеграційних об'єднань шляхом злиття-поглинання акціонерних товариств. Проекти перерозподілу акціонерного контролю під час злиття та поглинання представлено як інструмент управління корпоративними інтеграційними процесами.

Розроблено критерії оцінки оптимальності вибору способів захисту акціонерного товариства від спроб недружнього злиття-поглинання. Сформовано механізм рефлексивної гармонізації корпоративних культур, пов'язаний з роботою механізму управління перебігом корпоративної інтеграції.

11. Здійснено теоретико-методичне обґрунтування оцінювання та забезпечення економічної безпеки корпоративних інтеграційних процесів. Запропоновано динамічне представлення площини загроз функціонування корпоративного інтеграційного об'єднання. Економічну безпеку корпоративної структури розглянуто у взаємозв'язку зі стимулами, видами, формами та підходами до перебігу циклу інтеграції. Сформовано структуроване представлення механізму забезпечення економічної безпеки, засноване на розподілі способів захисту між учасниками інтеграційного процесу.

12. Обґрунтовано організаційно-структурну побудову і послідовність впровадження та використання механізму інноваційного-інтеграційного розвитку корпоративного об'єднання підприємств. Процес інтеграції подано як підґрунтя динамічного нарощування інноваційного потенціалу й покращення параметрів діяльності акціонерних товариств. В основу формування управлінського контуру інтеграційного розвитку корпоративного об'єднання покладено концепцію зростаючої віддачі.

13. Теоретично доведено доречність введення концепту успішності інтеграції та обґрунтовано методичний підхід до оцінювання успішності процесів корпоративного інтеграційного розвитку. В рамках змістового обґрунтування даного концепту ідентифіковано систему лінгвістичних змінних оцінювання успішності за напрямками прояву синергії інтеграційної взаємодії, ефективності діяльності та реалізації наявного стратегічного потенціалу інтегрованого об'єднання, задоволення інтересів й очікувань стратегічних стейкхолдерів щодо результатів проекту інтеграції, використання стимулів та мотивів, що спричинили старт інтеграційного процесу.

СПИСОК ОПУБЛІКОВАНИХ ПРАЦЬ ЗА ТЕМОЮ ДИСЕРТАЦІЇ

Монографії

1. Гуцалюк О. М. Управління інтеграційним розвитком корпоративних підприємств: теорія, методологія, практика : монографія. Запоріжжя : Видавничий дім «Гельветика», 2018. 424 с. (24,66 д.а.)

2. Сочинська-Сибірцева І. М., Гуцалюк О. М. Оцінка факторів вибору технології управління діяльністю машинобудівного підприємства. *Соціально-економічні аспекти розвитку суспільства* : монографія / під ред. М. О. Кизима. Харків : ВД «ІНЖЕК», 2014. С. 156–182 (1,1 д.а.). *Особистий внесок здобувача: висвітлено особливості інтеграції контурів управління машинобудівних підприємств (0,7 д.а.)*

3. Гуцалюк О. М. Організаційно-економічні форми утворення корпоративних інтеграційних об'єднань. *Корпоративне управління: процеси, стратегії, технології* : колективна монографія / за заг. ред. К. С. Шапошникова та ін.. Херсон : Видавничий дім «Гельветика», 2015. С. 46–66 (1,0 д.а.)

4. Гуцалюк О. М. Організація управління інноваційним розвитком інтегрованих об'єднань підприємств. *Управління інноваційною, інвестиційною та*

економічною діяльністю інтегрованих об'єднань та підприємств : монографія / за заг. ред. Л. М. Савчук. Дніпропетровськ : Пороги, 2016. С. 273–281 (0,4 д.а.)

5. Гуцалюк О. М. Оцінювання успішності процесів корпоративного інтеграційного розвитку. *Sozioökonomische und rechtliche faktoren der sozialen entwicklung unter den bedingungen der globalisierung* : monographie in 2 Bänden / Yu. V. Pasichnyk. Band 1. Shioda GmbH, Steyr, Österreich, 2018. С. 154–166 (0,75 д.а.)

6. Гуцалюк О. М. Інтеграційна парадигма формування конкурентоспроможності суб'єктів транскордонного співробітництва. *Теоретико-методологічні аспекти підвищення конкурентоспроможності прикордонного регіону* : колективна монографія / за ред. В. І. Захарченко та М.М. Меркулова. Одеса : Атлант, 2018. С. 22–31 (0,45 д.а.).

Статті у наукових фахових виданнях України

7. Гуцалюк О. М. Видові прояви процесів розвитку на підприємстві. *Наукові праці Кіровоградського національного технічного університету. Економічні науки*. 2014. Вип. 25. С. 300–305 (0,55 д.а.)

8. Гуцалюк О. М. Місце технології управління персоналом підприємства в системі менеджменту. *Соціально-трудова відносина: теорія та практика*. 2014. № 1 (7). С. 273–278 (0,42 д.а.)

9. Гуцалюк О. М. Варіації визначення результативності впровадження та використання технологій управління в діяльності підприємства. *Держава та регіони. Серія : Економіка та підприємництво*. 2014. № 5 (80). С. 72–76 (0,5 д.а.)

10. Гуцалюк О. М. Роль інформаційно-аналітичних ресурсів у фінансовому забезпеченні технологій управління економічною безпекою банківських установ. *Держава та регіони. Серія : Економіка та підприємництво*. 2015. № 2 (83). С. 9–12 (0,45 д.а.)

11. Гуцалюк О. М. Формування корпоративної інтеграційної стратегії акціонерного товариства. *Держава та регіони. Серія : Економіка та підприємництво*. 2015. № 3 (84). С. 40–49 (0,88 д.а.)

12. Гуцалюк О. М. Використання методу генетичного алгоритму щодо визначення партнера для створення корпоративного інтеграційного об'єднання. *Наукові праці Кіровоградського національного технічного університету. Економічні науки*. 2015. Вип. 28. С. 199–206 (0,4 д.а.)

13. Гуцалюк О. М. Комплексна оцінка діяльності корпоративного інтеграційного об'єднання. *Інституціональний вектор економічного розвитку*. 2015. Вип. 8 (2). С. 344–353 (0,5 д.а.)

14. Гуцалюк О. М., Череватенко В. А. Розвиток міжнародного бізнесу в контексті міжнародного менеджменту. *Держава та регіони. Серія : Економіка та підприємництво*. 2015. № 6 (87). С. 8–13 (0,6 д.а.) *Особистий внесок здобувача: досліджено та виокремлено особливості міжнародної економічної інтеграції*. (0,3 д.а.)

15. Гуцалюк О. М. Інтеграційні аспекти стратегічного планування розвитку акціонерного товариства. *Глобальні та національні проблеми економіки. Електронне наукове фахове видання*. 2016. Вип. 11. С. 322–327 URL: <http://global-national.in.ua/archive/11-2016/68.pdf> (0,6 д.а.)

16. Гуцалюк О. М. Організація управління економічною безпекою корпоративного інтеграційного розвитку. *Управління розвитком*. 2016. № 2 (184). С. 66–74 (0,55 д.а.).

17. Гуцалюк О. М. Концептуальні засади управління корпоративним інтеграційним розвитком об'єднань акціонерних товариств. *Збірник наукових праць Університету державної фіскальної служби України : електронне наукове фахове видання*. 2017. № 1. С. 69–84 (0,65 д.а.)

18. Гуцалюк О. М. Теоретико-методологічне забезпечення імплементації інтеграційної стратегії корпоративного розвитку акціонерного товариства. *Наукові праці Кіровоградського національного технічного університету. Економічні науки*. 2017. Вип. 32. С. 292–299 (0,55 д.а.).

Статті у наукових фахових виданнях України, які включені до міжнародних інформаційних і наукометричних баз

19. Гуцалюк О. М. Забезпечення захисту акціонерного товариства від спроб недружнього злиття-поглинання. *Збірник наукових праць ХНПУ ім. Г. С. Сковороди «Економіка»*. 2015. Вип. 15. С. 149–158 (Index Copernicus) (0,4 д.а.).

20. Hutsaliuk O. M. The criterion of economic efficiency of structural changes in corporate integration processes. *Економічна теорія та право*. 2016. № 2 (25). С. 104–106 (Index Copernicus) (0,3 д.а.)

21. Гуцалюк О. М. Економічне обґрунтування процесу утворення корпоративних інтеграційних об'єднань. *Науковий вісник Ужгородського університету. Серія : «Економіка»*. 2016. Вип. 1 (47). Т. 2. С. 330–334 (Index Copernicus) (0,55 д.а.)

22. Гуцалюк О. М. Постанова задачі оцінювання безпеки інтеграційного розвитку великомасштабних економіко-виробничих систем. *Бізнес Інформ*. 2016. № 9. С. 142–149 (Index Copernicus, Ulrichsweb Global Serials Directory) (0,55 д.а.)

23. Гуцалюк О. М. Концептуальні засади забезпечення економічної безпеки корпоративних інтеграційних процесів. *Проблеми економіки*. 2016. № 3. С. 144–152 (Index Copernicus, Ulrichsweb Global Serials Directory) (0,7 д.а.)

24. Гуцалюк О. М., Небаба Н. О. Соціокультурні аспекти розподілу та реалізації корпоративного контролю в інтегрованому корпоративному об'єднанні. *Ефективна економіка*. 2017. № 10. URL: <http://www.economy.nauka.com.ua/?op=1&z=7207>. (Index Copernicus) (0,6 д.а.). *Особистий внесок: доведено, що прийняття стратегічних рішень в сфері корпоративної інтеграції акціонерних товариств буде призводити до змін інтересів та навіть складу учасників корпоративних відносин та перерозподілу корпоративного контролю* (0,3 д.а.)

25. Гуцалюк О. М., Череватенко В. А. Корпоративні механізми забезпечення економічної безпеки великомасштабних економіко-виробничих систем. *Актуальні проблеми економіки*. 2017. № 6 (192). С. 60–71 (EBSCOhost, EconLit, ABI/Inform by ProQuest, Index Copernicus, ERIH PLUS (Норвегія) (0,6 д.а.). *Особистий внесок: розроблено модель управління економічною безпекою, яка враховує різні варіанти утворення інтегрованого об'єднання підприємств* (0,3 д.а.)

26. Гуцалюк О. М. Динамічне обґрунтування інтеграційної стратегії корпоративного розвитку. *Економіка розвитку*. 2017. № 4 (84). С. 67–74 (DOAJ,

BASE, WorldCat, Index Copernicus International S.A., the Asian Education Index, Ulrichsweb™ Global Serials Directory) (0,5 д.а.)

27. Гуцалюк О. М. Інтеграційний базис управління конкурентним позиціонуванням корпоративних підприємств. *Бізнес-навігатор*. 2017. Вип. 4-1 (43). С. 136–142 (Index Copernicus) (0,5 д.а.)

28. Гуцалюк О. М. Теоретико-методологічне забезпечення формування механізму управління корпоративними інтеграційними процесами. *Вісник економічної науки України*. 2017. № 2 (33). С. 28–33 (Index Copernicus) (0,45 д.а.)

29. Гуцалюк О. М. Інноваційна складова в управлінні ефективністю інтеграційних перетворень корпоративних підприємств. *Вісник Одеського національного університету. Серія : Економіка*. 2017. Том 22. Випуск 10 (63). С. 102–108 (Index Copernicus) (0,45 д.а.)

30. Салига К. С., Гуцалюк О. М., Небаба Н. О. Формування інвестиційної привабливості та забезпечення економічної ефективності корпоративного інтеграційного об'єднання. *Ефективна економіка*. 2018. № 4. URL: <http://www.economy.nauka.com.ua/?op=1&z=7217> (Index Copernicus) (0,66 д.а.). *Особистий внесок: встановлено, що вибір варіанту інтеграційного розвитку корпоративного об'єднання визначає оптимальну структуру капіталу та здійснюється на основі аналізу ризику і прибутковості кожного з можливих варіантів здійснення інтеграційного процесу (0,22 д.а.).*

31. Салига К. С., Гуцалюк О. М. Ресурсно-компетентнісна парадигма організації управління корпоративними інтеграційними процесами акціонерних товариств. *Бізнес Інформ*. 2018. № 10. С. 369–376 (Index Copernicus, Ulrichsweb Global Serials Directory) (0,66 д.а.). *Особистий внесок: представлено концепцію управління інтеграційним розвитком об'єднань акціонерних товариств та запропоновано введення сукупності корпоративних механізмів управління інтеграцією (0,33 д.а.).*

Тези доповідей у матеріалах конференцій, семінарів, форумів

32. Гуцалюк О. М. Мотиви здійснення та активізації корпоративних інтеграційних процесів. *Зб. тез доп. Всеукраїнської науково-практичної конференції «Ефективні моделі управління в сучасних умовах: теорія і практика»* (м. Кіровоград, 17 квітня 2015 р.). Кіровоград : Ексклюзив-Систем. 2015. С. 29–31 (0,12 д.а.)

33. Гуцалюк О. М. Методичне забезпечення утворення корпоративних інтеграційних об'єднань акціонерних товариств. *Матеріали III міжнародної науково-практичної конференції «Проблеми забезпечення економічного розвитку промислових підприємств»* (м. Одеса, 28–29 вересня 2015 р.). Одеса : ОНПУ. 2015. Т. 1. С. 18–20 (0,13 д.а.)

34. Гуцалюк А. Н. Средства регулирования корпоративных отношений в акционерных обществах Украины. *Матеріали II Міжнародного науково-практичного форуму «Теорія та практика реформування економічних систем»* (м. Краків, Польща, 1–10 листопада 2015 р.). Київ : Вид-во «Центр навчальної літератури». 2015. С. 95–97 (0,15 д.а.)

35. Гуцалюк О. М. Оцінки економічної ефективності корпоративних інтеграційних процесів. *Матеріали міжнародної науково-практичної конференції «Сучасні проблеми модернізації та структурних трансформацій економіки України і регіонів»* (м. Запоріжжя, 11 листопада 2015 р.). Запоріжжя : КПУ. 2015. С. 19–21 (0,13 д.а.)

36. Гуцалюк А. Н. Критерии экономической эффективности структурных изменений в корпоративных интеграционных процессах. *Матеріали Міжнародної науково-практичної конференції «Пріоритети розвитку підприємств у XXI столітті»* (м.Кіровоград, 12 квітня 2016 р.). Кіровоград : КОД. 2016. С. 36–37 (0,14 д.а.)

37. Гуцалюк О. М. Аналіз умов діяльності акціонерного товариства щодо перспектив його подальшого розвитку . *Збірник наукових праць за матеріалами Всеукраїнської науково-практичної конференції «Актуальні проблеми соціально-економічних систем в умовах трансформаційної економіки»* (м.Дніпропетровськ, 12–13 квітня 2016 р.). Дніпропетровськ : НМЕТАУ. 2016. Ч. 2. С. 193–197 (0,15 д.а.)

38. Череватенко В. А., Гуцалюк О. М. Аспекти економічної безпеки в корпоративних та інтеграційних об'єднаннях. *Матеріали XV Міжнародного наукового семінару «Сучасні проблеми інформатики в управлінні, економіці, освіті та подоланні наслідків Чорнобильської катастрофи»* (м.Київ – оз. Світязь, 4–8 липня 2016 р.). Київ : Національна академія управління. 2016. С. 305–309 (0,4 д.а.) *Особистий внесок: ідентифіковано специфічні для корпоративних підприємств характеристики економічної безпеки та визначено особливості їх врахування в процесі організації управління інтеграційними об'єднаннями (0,2 д.а.)*

39. Гуцалюк О. М. Теоретико-методологічне забезпечення управління економічною безпекою інтегрованих структур бізнесу. *Матеріали Міжнародної науково-практичної конференції «Забезпечення стійкого економічного розвитку країни: можливості та перспективи»* (м.Львів, 21–22 жовтня 2016 р.). Львів : ЛЕФ. 2016. С.42–45 (0,25 д.а.)

40. Gutsalyuk O. M. Varieties of sustainability development of industrial enterprises. *Abstracts of the Materials of all-ukrainian scientific conference «Actual Problems of Economy and Business»* (Кропивницький, November 22, 2016). Кропивницький : Publications Unit of CUNTU. 2016. P. 39–40 (0,15 д.а.)

41. Гуцалюк О. М. Емісійні аспекти формування та розвитку національної системи корпоративного управління. *Збірник матеріалів Всеукраїнської науково-практичної конференції «Трансформація національної моделі фінансово-кредитних відносин: виклики глобалізації та регіональні аспекти»* (м.Ужгород, 23 листопада 2016 р.). Ужгород : Вид-во УжНУ «Говерла». 2016. С. 180–183 (0,21 д.а.)

42. Гуцалюк О. М. Проблеми формування та тенденції розвитку системи корпоративних відносин в Україні. *Матеріали X Міжнародної науково-практичної конференції «Проблеми та перспективи розвитку підприємництва»* (м.Харків, 25 листопада 2016 р.). Харків : ХНАДУ. 2016. Т. 3. С. 140–142 (0,15 д.а.)

43. Гуцалюк О. М. Теоретико-методологічне забезпечення розвитку корпоративних інтеграційних процесів. *Тези доповідей Міжнародної науково-практичної конференції «Управління економічними процесами: сучасні реалії і виклики»* (м.Мукачево, 22–23 березня 2017 р.). Мукачево : Вид-во МДУ. 2017. С. 100–102 (0,12 д.а.)

44. Гуцалюк О. М. Формування механізму забезпечення стійкого розвитку корпоративних інтеграційних процесів. *Матеріали IV Міжнародної науково-практичної конференції «Проблеми формування та розвитку інноваційної інфраструктури: виклики постіндустріальної економіки»* (м.Львів, 18–19 травня 2017 р.). Львів : Вид-во Львівської політехніки. 2017. С. 138–139 (0, 13 д.а.)

45. Гуцалюк О. М. Концептуальні засади організації управління корпоративними інтеграційними процесами акціонерних товариств. *Матеріали VIII Міжнародної науково-практичної конференції «Сучасні проблеми економіки»* (м.Київ, 16 жовтня 2018 р.). Київ: НАУ. 2018. С. 204–206 (0,16 д.а.)

АНОТАЦІЯ

Гуцалюк О. М. Теоретико-методологічне забезпечення управління корпоративними інтеграційними процесами. – На правах рукопису.

Дисертація на здобуття наукового ступеня доктора економічних наук за спеціальністю 08.00.04 – економіка та управління підприємствами (за видами економічної діяльності). – Університет митної справи та фінансів. – Дніпро, 2019.

У дисертації подано теоретичне обґрунтування корпоративної природи інтеграційного процесу акціонерних товариств. Запропонована парадигма інтеграційної взаємодії, орієнтована на представлення інтеграції як регулярної діяльності з нарощування синергетичних та емерджентних властивостей інтеграційного об'єднання. Розроблено теоретико-методологічний базис формування корпоративних механізмів управління інтеграційними процесами. Обґрунтовано концепцію та розроблено систему принципів управління корпоративними інтеграційними процесами акціонерних товариств. Здійснена оцінка стану корпоративних відносин та визначено особливості організації корпоративного управління в інтеграційних об'єднаннях національних акціонерних товариств. Розроблено процедуру формування корпоративної стратегії інтегрованого об'єднання. Сформовано референтний перелік правил відбору альтернатив реалізації стратегічної компліментарності, що враховує параметри розподілу та трансформації корпоративного контролю. Розроблено методичний підхід до динамічного обґрунтування та забезпечення імплементації інтеграційної стратегії корпоративного розвитку акціонерного товариства. Обґрунтовано технологію управління конкурентним позиціонуванням та формуванням конкурентоспроможності корпоративного інтеграційного об'єднання акціонерних товариств. Розроблено процедуру відбору партнерів для створення корпоративного інтеграційного об'єднання, базовану на визначенні перспективних характеристик групового портфелю компетенцій. Розроблено методичний підхід щодо вибору джерел формування та моделювання структури капіталу інтегрованого корпоративного об'єднання. Сформовано організаційно-методичне забезпечення процесу утворення корпоративних інтеграційних об'єднань шляхом злиття-поглинання акціонерних товариств. Здійснено теоретико-методологічне обґрунтування оцінювання та забезпечення економічної безпеки корпоративних інтеграційних процесів.

Ключові слова: акціонерне товариство, інтеграційний розвиток, корпоративна інтеграція, механізм управління, стратегія інтеграції, економічна безпека, конкурентне позиціонування, структура капіталу.

ABSTRACT

Hutsaliuk O. M. Theoretical and methodological support for corporate integration processes management. – Qualification research work as a manuscript.

Thesis for a Doctor of Economics degree by specialty 08.00.04 – Economics and enterprises management (according to types of economic activity). – University of Customs and Finance. – Dnipro, 2019.

The dissertation presents the methodology and practice of managing integration processes of joint stock companies, aimed at obtaining additional advantages in the market, technological, informational and institutional spheres within the framework of the corporate integration association. The theoretical substantiation of the corporate nature of the integration process of joint stock companies' incorporation, based on the subordination

of corporate co-operation to the balance of distribution of property rights along the implementation competences chains, is presented. It is suggested to take into account the level of balance of corporate control distribution and the usefulness of the contribution of participants in corporate co-operation in the process of modeling the integration dynamics of corporate development. The concept of management of corporate integration processes is theoretically grounded within the framework of which the orientation of the integration interaction of business entities to the formation of a perspective balance of property rights with regard to the creation and use of a group portfolio of competencies of joint stock companies' association is envisaged. The developed paradigm of integration interaction is oriented on the representation of integration as a regular activity on increasing the synergies and the endangered properties of the integration association.

The system of principles and regularities of management of the process of corporate integration process, coordinated with the provisions of the author concept of corporate integration, was developed. The reference process-functional model of the mechanism of corporate integration is proposed. The theoretical and methodological basis for the formation of corporate management mechanisms for integration processes is developed, based on the definition of the relationship of the mechanism of corporate integration with the rest of the management mechanisms of the joint stock company. The structure and logic of the coordinated work of mechanisms of corporate integration, innovation-integration development, reflexive harmonization of corporate cultures, implementation of the program of transformations and overcoming resistance to organizational changes are substantiated.

On the basis of the study of the dynamics of corporate integration processes in joint stock companies of Ukraine, the peculiarities of the formation and functioning of such corporate associations are determined. The procedure of formation of the corporate strategy of the integrated association of joint stock companies, aimed at dynamic strengthening of selected areas of activity of the association, determined within the boundaries of the integration strategy and corporate development strategy, was developed. The basis for developing a corporate strategy is the multivariate structural decomposition of the corporate integration association. The development of a coherent line of cumulative growth in the characteristics of the integrated integrity through the implementation of strategic complementarity is subject to the consideration of distribution parameters and directions of the transformation of corporate control. The methodical approach to dynamic substantiation and implementation of the integration strategy of corporate development of the joint-stock company is developed. The technology of management of competitive positioning and formation of competitiveness of corporate integration association of joint stock companies is grounded. A selection procedure for partners for the creation of a corporate integration association, based on certain promising characteristics of the group portfolio of competencies and taking into account the parameters of corporate control distribution, has been developed. A methodical approach is developed on the choice of sources of formation and modeling of the structure of capital of the integrated corporate association, based on correlation of capital structure and parameters of corporate control implementation. The sources of consolidation of financial resources in support of realization of strategic competence of the integration association of joint stock companies are determined.

The theoretical and methodological substantiation of evaluation and ensuring of economic safety of corporate integration processes is carried out. The proposed dynamic representation of the threats to the functioning of the corporate integration association. The economic security of the corporate structure is considered in conjunction with the incentives, views, forms and approaches to the cycle of integration. The directions of estimation of economic safety of integration development are identified. The organizational-structural construction and the sequence of introduction of the mechanism of innovation-integration development of the corporate association is substantiated. Integration is the basis for the dynamic growth of innovative potential and improvement of the parameters of the activities of joint stock companies. The methodical approach to the evaluation of the success of corporate integration development processes based on the application of the stakeholder approach is substantiated.

Key words: joint stock company, integration development, corporate integration, management mechanism, integration strategy, economic security, competitive positioning, capital structure.

**Підписано до друку 08.11.2019.
Ум. друк. арк. 2,44.
Замовлення № 130.**

**Формат 60×84 1/16.
Облік.-вид. арк. 2,17.**

**Папір офсетний.
Наклад 150 прим.**

**Дніпро: Університет митної справи та фінансів
(свідоцтво про видавничу діяльність ДК № 6198 від 24.05.2018 р.)
49000, м. Дніпро, вул. Володимира Вернадського, 2/4**